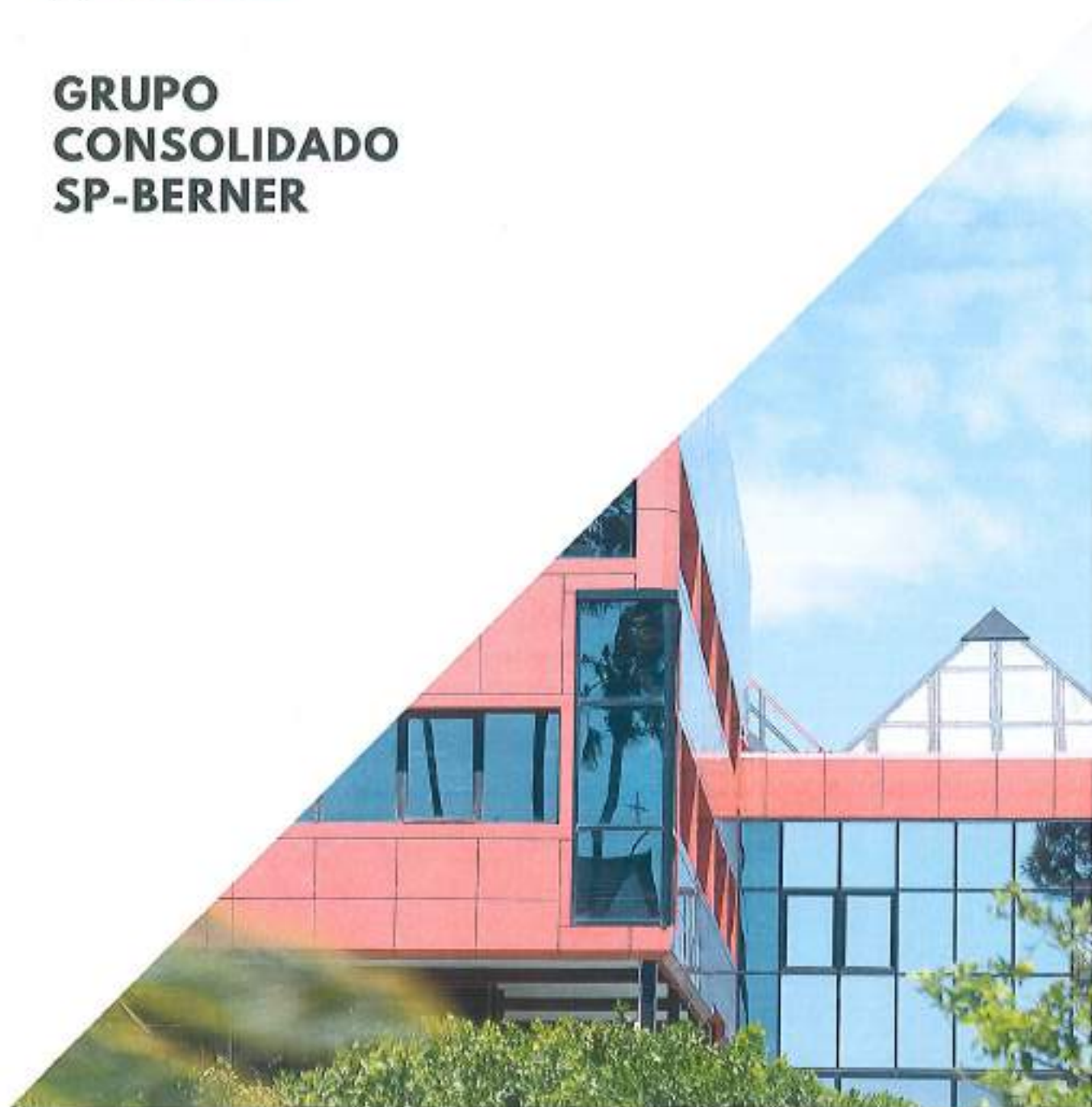


ESTADO DE INFORMACIÓN NO FINANCIERA

| 2022

GRUPO
CONSOLIDADO
SP-BERNER



ÍNDICE

1. SP-BERNER: MODELO DE NEGOCIO Y DE MERCADOS.....	2
2. ORGANIZACIÓN Y ESTRUCTURA DE LA EMPRESA.	15
3. COMPONENTES DE LA EMPRESA Y RIESGOS DEL ENTORNO.....	17
4. AUDITORÍAS, GESTIÓN DE LA CALIDAD Y SATISFACCIÓN DE LOS CLIENTES..	20
5. SP-BERNER Y EL MEDIO AMBIENTE.	35
6. SP-BERNER Y LAS PERSONAS.	69
7. SP-BERNER: INFORMACIÓN FISCAL Y CONTABLE.....	101
8. SP-BERNER Y EL RESPETO DE LOS DERECHOS HUMANOS.	102
9. SP-BERNER Y LA LUCHA CONTRA LA CORRUPCIÓN Y EL SOBORNO.	105
10. ÍNDICE DE CONTENIDO LEY 11/2018 Y ESTÁNDARES GRI DE REFERENCIA. .	107

1

SP-BERNER: MODELO DE NEGOCIO Y DE MERCADOS

SP-BERNER PLASTIC GROUP, S.L. es una compañía valenciana especializada en la fabricación de soluciones sostenibles para el hogar y la industria con una trayectoria de casi 60 años dedicados a la transformación de plástico mediante tecnologías de inyección. Su misión principal es ofrecer a clientes y consumidores soluciones innovadoras, a través de su pasión por la transformación de plásticos, para lograr cada año realizar productos de manera sostenibles, comprometida e innovadora.

Su actividad industrial comenzó en 1964 con la primera generación al frente del negocio, que sentó las bases de la que hoy es una compañía líder en Europa con presencia en más de 50 países. Con una clara apuesta por la sostenibilidad, su modelo de negocio está basado en la economía circular hace más de una década.

Las diversas áreas verticales de negocio que comprende Sp-Berner comprenden las siguientes categorías de producto:



LÍNEA DE NEGOCIO	PORFOLIO DE PRODUCTO
LIMPIEZA	Cubos y escurridores Cubos de basura Barreños Recogedores Cepillería menor Mangos, roscas y manetas
MENAJE	Herméticos Reutilizables (cubertería, platos y vasos) Otra cocina (ensaladeras, vasos decorados)
CUIDADO PERSONAL	Cepillos dentales (eléctricos, técnicos, de viaje e interdentes)
NEVERAS	Neveras (tradicionales y eléctricas) Acumuladores de frío Neveras decoradas IML
ORDENACIÓN	Para la ropa Cestos de ordenación con IML Bolsos multiusos Cajas de ordenación
INDUSTRIAL	Tapones y cierres (estándar y a medida) Soluciones Logísticas (Pallets, cajas)
MUEBLE PUBLICITARIO	Conjuntos de sillas y mesas
MUEBLE RECICLADO	Conjuntos de jardín Sillas Mesas Tumbonas Sillones multi-posición Sillas y mesas publicitarias Mueble Contract
RECYCLING	Transformación y comercialización de materia prima reciclada para consumo propio y venta a terceros

El modelo de empresa de Sp-Berner, **Modelo Calidad Total (MCT)** conlleva trabajar en todo momento con el enfoque en el cliente. Buscando la satisfacción por igual del resto de componentes que lo envuelven: los trabajadores, los proveedores, la sociedad y el capital. Las dos grandes estrategias que lideran este modelo son:

- 16 Áreas de Calidad Total: Calidad Global
- Sistema de Gestión de Calidad (SGC): Calidad Producto.

La búsqueda de la Calidad Total se fundamenta en la mejora continua como elemento clave para conseguir la excelencia en cada uno de los ámbitos y mantener el liderazgo en el mercado. Su puesta en práctica asegura para la compañía el cumplimiento de los requisitos tanto legales como reglamentarios de sus clientes, así como los estándares reconocidos internacionalmente y en los cuales la empresa está certificada (ISO 9001, ISO 14001, BRC para envases de alimentos y mensaje de cocina, incluyendo vajilla cubertería y vasos)

Sp-Berner participa en todos los niveles de desarrollo del producto (servicio integral 360º), que incluye desde el diseño conceptual, el diseño y construcción del molde, la fabricación del producto hasta la entrega del producto en casa del cliente.

Actualmente cuenta con la infraestructura más grande del sector dedicada a la inyección de plásticos en España, con una superficie total de más de 300.000 m² que la convierten en un partner estratégico de primer nivel para el desarrollo de proyectos integrales de gran volumen en el mercado nacional e internacional. De esta manera, ofrece soluciones globales y llave en mano para sus clientes, creando productos innovadores y funcionales que hagan la vida más fácil en el hogar de los consumidores finales.

Sp-Berner ha vivido este año 2022, un momento muy importante en cuanto a su presencia internacional se refiere, el cierre de su planta de China.

La inmersión en el continente asiático se inició en el año 2006, y se fue consolidando fruto del esfuerzo, compromiso, aprendizaje e inversión, para convertirse en una planta con volumen de facturación de 15 MM € anuales.

Para Sp-Berner, la experiencia internacional en China fue una fuente de inspiración, apertura, multiculturalidad, aprendizaje, adaptación, y superación de retos, tanto para los profesionales españoles como para los asiáticos.

Dentro del nuevo plan estratégico de la compañía, con el cliente en el centro, la internacionalización en los próximos años continuará, conservando como prioridad el aportar soluciones ecosostenibles al consumidor.

Sp-Berner (planta sede): Situada en Aldaya (Valencia – España).

Berner: Situada en Aldaya (Valencia – España).

Spalex: Situada en Chiva (Valencia -España).

Centro Logístico: Ubicado en Paterna (Valencia -España).

Sp-Berner Industrial LTD: Situada en Suzhou (China) hasta junio del 2022

Sp-Berner Recycling (Planta de Reciclaje): Situada en Torrente (Valencia-España)



Sp-Berner cuenta con un gran parque de máquinas de inyección a las cuales continuamente se añaden nuevas, todas ellas dotadas con el tonelaje adecuado para los productos que se fabrican y dotadas con el equipamiento técnico necesario y especializado para continuar liderando el mercado y poder hacer un éxito frente a los retos tecnológicos a los que nos enfrentamos.

Para la elaboración de la gama de productos que se comercializan se utilizan 2 métodos de transformación del plástico: inyección (plantas de Aldaya y China) y extrusión (Planta de Chiva), repartidos entre sus diversos centros de producción.

La compañía cuenta con una completa infraestructura que abarca desde la producción de su propia materia prima hasta la fabricación y almacenamiento del producto final.

El 2022 ha sido un año marcado por una guerra devastadora en Occidente, unos incrementos de costes energéticos inesperados y sin precedentes y una inflación disparada.

Todo ello ha requerido la adaptación de todas las empresas, que como Sp-Berner, han tenido que adaptarse a las circunstancias para conseguir alcanzar sus objetivos conteniendo sus gastos ante la inestabilidad de los mercados.

Con todo ello, el objetivo principal de todos los departamentos de la compañía ha sido la continuación del cumplimiento de las estrategias claves definidas en su **Plan Estratégico 2020-2025**, cuyas líneas principales son:

1.- Foco CLIENTE, con soluciones de Calidad total e innovadoras.

Tener al cliente en el centro de las decisiones de la compañía, cumpliendo siempre los compromisos, cuidando la relación y anticiparse a sus necesidades. Nunca, hay excusa para fallar a un cliente.

Debemos cuidarlos, ofrecerles soluciones innovadoras y con calidad total, pues los clientes y las personas trabajadoras son el activo más valioso de nuestro negocio.

2.- Excelente lugar para trabajar

Ser en 2025 un Excelente lugar para trabajar, lo que supone tener excelentes personas, puestos de trabajo y resultados.

3.- Automatización industria 4.0 y transformación digital

Digitalización sí, pero orientada a la mejora de la competitividad. Conseguir mayor eficiencia en todos los procesos.

Automatización industria 4.0 y transformación digital para mejorar nuestra competitividad.

4.- Cultura empresa sostenible

Mantenimiento como compañía pionera en sostenibilidad del Sur de Europa. Reciclar, más plástico que material virgen que introduce la compañía en el mercado, es el reto a alcanzar en 2025. Cultura empresa sostenible en material reciclado y energías renovables.

Nueva imagen de compañía, unida por grandes marcas: Sp-Berner y SHAF

El mes de septiembre de 2022, la compañía afrontó con mucha ilusión su nueva imagen de marca. Un nuevo logo moderno y fresco, acorde a los nuevos tiempos, pero manteniendo la esencia y los valores de Sp-Berner como una empresa de referencia en el sector del plástico.

La organización comercial de la compañía se estructura en torno a la marca global corporativa **Sp-Berner** (Recycled Plastic Solutions) que comprende cinco grandes áreas verticales; **Consumo, Industrial, Publicidad, Mobiliario y Recycling. Estas áreas se desglosan en 8 categorías de negocio diferentes que dan lugar a varias submarcas (8)**

Los productos que se comercializan en el área de **mobiliario reciclado** para terraza-jardín, utilizan su propia marca **SHAF**, independiente de la marca Sp-Berner, por tratarse de productos muy diferenciados, de mayor valor añadido y con un diseño democrático al alcance de todos los bolsillos.

Uno de nuestros principales valores es que tenemos la capacidad de desarrollar y fabricar productos en exclusiva para nuestros clientes de mayor volumen personalizados con sus marcas propias (MDD).

Gracias a los departamentos de diseño y fabricación de moldes para la inyección de plásticos y a los equipos de última generación de los que se disponen en las plantas, se consigue lanzar nuevos productos que por un lado logren facilitar la vida de los consumidores, y por otro, nuevos productos que mejoran los situados actualmente en el mercado, en especial aquellos productos más competitivos.

En lo que respecta a **nuevos lanzamientos** y, por tanto, reflejo también de la constante evolución y crecimiento de Sp-Berner, **en 2022**, destacan entre otros:

Limpieza:

- Nuevas colecciones de limpieza para nuestros clientes Sonae, Rethink, Sainsbury's.
- Nuevo cubo con sistema de fregado sin esfuerzo para el hogar
- Organizador multiusos (limpieza, herramientas, cosmética)

Mueble:

- Sillas sostenibles Lola y Alhambra para nuestro cliente Mahou San Miguel
- Banco Miami 3 plazas
- Tumbona Dream con cojín

Ordenación:

- Nueva colección de capazos decorados con IML con licencia Warner'22
- Nuevas neveras decoradas con IML verano 2022

Menaje:

- Super Lock con clips
- Vasos de 550 y 400 ml
- Vaso decorado en plata 400 ml
- Copa de cava base plateada

Cuidado Personal:

- Nuevo cepillos cadete
- Cepillo Retüm Bio para nuestro cliente Natürbrush

El uso de material reciclado post-consumo obtenido directamente de nuestras plantas de reciclado está siendo una ventaja realmente competitiva que logra diferenciar a Sp-Berner y posicionarle por encima del resto de competidores.

Todo ello no sería posible sin plan estratégico de diversificación que introduce los productos de Sp-Berner en todos los canales de venta en los que son susceptibles de ser vendidos, GSA (Grandes superficies de Alimentación, GSB (Grandes superficies de Bricolaje), Tradicional (Cadenas de supermercados, ferretería y bricolaje) y E-Commerce.

Durante el 2022 Sp-Berner ha tenido una **presencia comercial en más de 56 países**, siendo los siguientes países en los que se ha tenido un mayor número de ventas¹: España, Francia, Gran Bretaña, Estados Unidos, Italia, Portugal, Marruecos, Slovakia, Alemania, México y Suecia entre los más destacados.

En la siguiente tabla se puede observar la importancia del **mercado nacional y europeo** para la compañía y la cada vez mayor internacionalización de la misma de acuerdo con su plan estratégico.

	VENTAS 2022 (*)	
TOTAL	156.946.117	100,0%
España	110.401.572,60	70,34%
Resto Unión europea	21.087.275,21	13,44%
Resto Mundo	25.457.269,06	16,22%

(*) Cifra de negocio

En el año 2020 Sp-Berner decidió apostar por el **canal e-commerce** como uno de los nuevos canales de venta de la compañía. Sp-Berner comercializa sus productos en el canal B2C (consumidor final) bajo la marca SHAF.

Después de dos años de andadura los resultados a cierre de 2022 arrojan una cifra de ventas de 2,6 MM€ y han permitido a la compañía obtener los siguientes datos:

- Crecimiento de 17% sobre las ventas del año 2021
- Apertura de nuevos Marketplaces: Miravia, Metro Market y Materiales de Fábrica
- Ampliación del catálogo con más de 30 referencias
- Productos TOP Amazon: tener 5 productos en el top 10 de la categoría Muebles de Jardín Exterior durante los meses de Abril-Agosto. Set Manhattan (#1), Set Diva tt (#3), Set Oasis (#5), Set Diva Confort (#8), Set Tropea (#10).

CLIENTES	VENTAS €€	
	2021	2022
AMAZON	329.234,15€	583.686,91€
MANOMANO	799.766,93€	502.964,43€
METRO MARKET	23.558,62€	266.311,33€
SHOWROOMPRIVE	17.920,77€	214.126,43€
PLANETA HUERTO	174.031,61€	150.873,81€
LISA DESIGN	3.440,00€	126.828,00€
VENTE-UNIQUE	81.458,00€	103.596,00€
NEGOLUX	209.740,00€	101.156,00€
BRYCUS	100.047,13€	73.703,89€
OTROS	495.766,27€	557.857,70€
TOTAL	2.234.963,48€	2.681.104,50€

Durante el **2022**, se recuperaron de forma progresiva, las **citas internacionales de Sp-Berner**, a través de las ferias comerciales:

Feria Ambiente (febrero-2022) donde Sp-Berner recibió el reconocimiento de la feria como expositor destacado dentro del programa "***Ethical Style by Ambiente***". Un reconocimiento exclusivo para los expositores socialmente responsables. Esta responsabilidad enorgullece y refuerza el compromiso de SP-Berner como empresa recicladora y transformadora de plásticos post-consumo y post-industriales desde hace más de una década.

Feria JdC -Journées des Collections Jardin- (marzo-2022) tuvo lugar una nueva edición de la feria más grande para la distribución de jardinería celebrada en Francia, que atrae a más de 1.300 profesionales cada año al Parc Chanot de Marsella.

Private Label Manufacturers Association (PLMA) (mayo-2022) se produjo la cita anual con el "El Mundo de la Marca de Distribuidor", en el foro profesional internacional más importante del año. La feria tuvo lugar en el Centro de Exposiciones RAI de Ámsterdam, donde se congregaron más de 100 empresas procedentes de todo el mundo.

Feria Spoga +Gafa (junio-2022) tuvo lugar la mayor feria del mueble para jardín de Europa. El evento se celebró en Colonia (Alemania). Con más de 200 visitas de clientes, fue todo un éxito en afluencia de visitas, donde las grandes estrellas fueron el Coffee Set Nova, los nuevos diseños de las neveras Life Story y la silla Grana.

Feria Empack (octubre-2022), es el "punto de encuentro" de referencia de miles de profesionales del sector industrial y del packaging.

En el ámbito de la comunicación externa, la compañía ha apostado por reforzar su presencia en las principales **Redes Sociales** con una estrategia bien diferenciada para Sp-Berner y para SHAF.

A cierre del ejercicio 2022 la compañía cuenta con una comunidad de 20.000 seguidores en las Redes Sociales, experimentando un crecimiento de 3.000 seguidores con respecto al año 2021, fruto del incremento de acciones de comunicación, promociones y sorteos en este canal.

	2020	Crecimiento	2021	Crecimiento	2022
Sp-Berner	LinkedIn	+1.098	9.709	+1.497	11.206
	Facebook	+148	3.338	+141	3.479
	Instagram	+153	1.807	+143	1.950
Shaf	Facebook	+129	1.188	+88	1276
	Instagram	+544	1.725	+554	2279
					20.190 SEGUIDORES

Europa ha iniciado una transición de una sociedad lineal a una **sociedad circular y eficiente en el uso de recursos**, y las características únicas de los plásticos los hace idóneos para contribuir significativamente a esta transformación de la sociedad. Los materiales y productos plásticos son extremadamente eficientes en el uso de los recursos a lo largo de toda su vida útil, ya que al final de la misma siguen siendo recursos muy valiosos que pueden ser transformados en nuevas materias primas o en energía.

Tienen por tanto un papel clave en la transición hacia una economía circular y más eficiente en el uso de los recursos porque pueden ayudar a evitar el

desperdicio, a ahorrar energía y a reducir las emisiones CO2 en cada una de las fases del ciclo de vida del producto.

Los **inicios** de **Sp-Berner** en el mundo del **reciclado** comenzaron en **marzo 2012** con el primer lavadero SOREMA y en mayo del mismo año, ya se empezó a reciclar manta térmica, hasta 2020 donde se investigaron otros materiales. La compañía inició el reciclado de materiales **post consumo**, contribuyendo a la sostenibilidad medioambiental y reintroduciendo los propios productos en la cadena de producción, consiguiendo cerrar el círculo y lograr con ello la aplicación de una **economía circular**.

Para Sp-Berner ya suponía un gran desafío la transición de materias primas vírgenes a recicladas, pero ahora cobra más sentido que nunca. Sp-Berner tiene un plus añadido, y es que **la mayor parte de las materias primas recicladas** que consume, **proviene de sus propias instalaciones de Recycling**.



Además, Sp-Berner es colaborador de confianza de diversos centros tecnológicos como AIDIMA, AIMPLAS, Intertek, ANAIP, ITENE, CICLOPLAST y la Asociación Valenciana de Empresarios de Plásticos (AVEP).

2

ORGANIZACIÓN Y ESTRUCTURA DE LA EMPRESA

Sp-Berner es una empresa familiar, cuyo órgano de gobierno está formado por el Presidente, el CEO, el Comité de Dirección y los directores de las distintas áreas de la Compañía:

El Comité de dirección está liderado por el CEO, manteniendo la esencia de empresa familiar combinado con una gestión profesional, siendo un equipo que trabaja responsablemente con un propósito común, e impregnándolo a todas las personas que forman la Compañía.

En el 2022 se ha elaborado el **plan estratégico 2022-2025**, cuyo enfoque es "ser la mejor opción de fabricante del sur de Europa, ofreciendo soluciones con plástico reciclado, que mejoran la vida diaria y cuidan del planeta". Este plan detalla las distintas estrategias para los objetivos de crecimiento de ventas, de personas con valores compartidos, de innovación con diseño de productos y de sostenibilidad con la actividad de reciclaje y eficiencia energética. Destaca el reto de ser en 2025 un Excelente lugar para trabajar, certificado por "Great Place to Work".

El plan Estratégico se comunicó a todos los empleados en reuniones presenciales, así como reforzado en los distintos canales que utiliza la empresa para la comunicación interna.

Sp-Berner mantiene un compromiso ético y para ello continua con sus valores: orientación al cliente, pasión, innovación, liderazgo, humildad y trabajo en equipo. Estos valores se despliegan en el día a día mediante el decálogo del empleado y el decálogo del líder, conductas que ilustran cual es el modelo de empresa que alinea a todos los empleados.

Las personas con su talento y compromiso, crean valor a la sociedad con la producción de productos eco-sostenibles, e innovan en materiales plásticos reciclados.

3

COMPONENTES DE LA EMPRESA Y RIESGOS DEL ENTORNO

El Modelo de empresa de Sp-Berner concibe la empresa como la suma de 5 componentes:

Ciente: es la guía que determina la trayectoria empresarial ya que determina la existencia de la empresa.

Trabajador: quien aporta su trabajo dentro de la compañía.

Proveedor: quien suministra todo lo necesario.

Sociedad: lugar donde se desarrolla la actividad y las personas y entidades con las que se relaciona.

Capital: la propiedad de la empresa.

Teniendo en cuenta todos y cada uno de los componentes de la empresa, Sp-Berner analiza los riesgos a los que su actividad está sometida periódicamente, y se considera esta información para el análisis de la evaluación del desempeño de la compañía y para la orientación de sus actividades.

Desde Dirección General se determinan las políticas para la identificación, prevención, gestión de los riesgos de la compañía, así como de las estrategias con el objetivo de minimizarlos.

Los **riesgos detectados más significativos** han sido los siguientes, clasificados por su criticidad alta, media o baja.

Sostenibilidad medioambiental y restricciones normativas medioambientales	Alta
Seguridad alimentaria y Seguridad en productos de uso infantil	Alta
Aseguramiento de la calidad en todo el proceso productivo (recepción MMPP, producción, almacenamiento, expedición)	Alta
Gestión del conocimiento know how	Alta
Incremento del precio de MP	Alta
Incremento del coste energético y suministro eléctrico	Media
Incremento en la exigencia de los clientes (aumento en el número y exigencia de las auditorías de cliente)	Media
Globalización de competidores	Media
Ciberseguridad	Alta
Avance tecnológico y digitalización	Media
Prevención riesgos laborales	Alta
Crisis sanitaria (Covid-19)	Baja

Algunas de las **estrategias, proyectos y políticas implementadas** para la minimización de los riesgos anteriormente enumerados y satisfacción de los 5 componentes que conforman la empresa se detallan a continuación:

COMPONENTE	ESTRATEGIAS / POLÍTICAS
CLIENTES	<ul style="list-style-type: none"> Estrategia innovación y Portal Motor de ideas Revisión de Planes de Calidad Evaluación satisfacción clientes Planificación estratégica Superación auditorías externas aprobadas Presencia en plataformas de venta Activación nuevos perfiles en redes sociales
TRABAJADOR	<ul style="list-style-type: none"> Plan movimiento Sp Elaboración planes de desarrollo, plan de formación y altos potenciales Portal de ideas de mejora Evaluación periódica de objetivos Estrategia de reconocimientos Plan te cuidamos para bienestar físico y emocional Estrategia Cero Accidentes e integración de la prevención.
PROVEEDOR	<ul style="list-style-type: none"> Portal de proveedores Estrategia de compras
SOCIEDAD	<ul style="list-style-type: none"> Comité de sostenibilidad Desarrollo de nuevos materiales reciclados Lanzamiento de menaje reutilizable, en sustitución del Monousos. Logística Sostenible de eficiencia en el transporte Industria 4.0 Sistema de Gestión Ambiental
CAPITAL	<ul style="list-style-type: none"> Plan estratégico de negocio 2022-2025 Digitalización de procesos Gestión de riesgo financiero Auditorías internas Modelo de Calidad total

4

AUDITORÍAS, GESTIÓN DE LA CALIDAD Y SATISFACCIÓN DE LOS CLIENTES.

Auditorías internas

En la compañía internamente se realizan auditorías internas periódicas por el departamento de auditorías, cuyos objetivos son:

- Analizar el desarrollo y cumplimiento del Plan de auditorías del año 2022.
- Determinar las incidencias más críticas en las auditorías realizadas y las posibles mejoras en los procesos auditados para asegurar su implementación en la organización.

Las auditorías de carácter interno en Sp-Berner son por tanto una constante y se pueden organizar según su tipología. El Plan de Auditorías del 2022 ha presentado un cumplimiento a final del año del 104 % respecto a lo planificado. **Se han realizado 139 auditorías.**

Las siguientes tablas muestran la distribución por mes y tipo de auditoría realizadas



A continuación, se muestran los distintos tipos de auditorías realizados en Sp-Berner más importantes:

- **Auditoría 16 áreas de calidad total.** El objetivo de esta auditoría es asegurar la correcta implementación de todos los puntos definidos para cada una de las 16 áreas en las que se ha dividido la empresa para asegurar la calidad de los productos y adquirir una Cultura de Calidad Total en toda la organización a través de su cumplimiento con el máximo rigor.

Auditorías realizadas de "16ª" en 2022: 1

- **Auditoría Tipo SES:** son las auditorías de los procedimientos internos de trabajo, para asegurar que se cumplen los métodos escritos y que son óptimos SES: (Sistema de Excelencia Sp-Berner): sistema de gestión para la estandarización y excelencia de la Compañía, que engloba toda la documentación de la misma, y permite que todos los empleados trabajen del mismo modo en todas las plantas. El SES contempla los procesos estratégicos, clave y soporte definidos y sus métodos, instrucciones, formularios y estándares.

Auditorías realizadas tipo SES en 2022: 11

- **Auditorías de OQE y Proceso.** El objetivo de estas auditorías es asegurar en la cadena de proceso de fabricación el cumplimiento de las especificaciones de los clientes, así como los estándares y procedimientos establecidos en la compañía. Se priorizan procesos críticos por la complejidad del proceso o por las características del producto (productos en contacto con alimentos, productos de uso infantil, etc.)

Auditorías de OQE y Proceso en 2022: 6

- **Auditorías de Orden y Limpieza (OYL)** en todas las plantas del grupo cuyo objetivo es asegurar que se encuentran y se mantienen en buen estado todas las instalaciones de la compañía y que se cumplen los estándares de OYL definidos.

Auditorías realizadas de OYL en 2022: 37

- **Auditorías de seguimiento de cierre de acciones derivadas de auditorías.** El objetivo de estas auditorías es asegurar en el tiempo el mantenimiento de los estándares definidos, los registros, el modelo de empresa Calidad Total (MCT) y el Cumplimiento de estrategias de los departamentos.

Auditorías realizadas de "SEG Seguimiento" en 2022: 56

- **Auditorías SDG.** El objetivo de estas auditorías es cumplir con las solicitudes de Dirección General sobre la revisión de alguna área, departamento o proceso, con el objetivo de detectar debilidades y proponer acciones de mejora.

Auditorías realizadas de "SEG Seguimiento" en 2022: 28

De las auditorías realizadas en el 2022 el equipo de auditoría ha propuesto un total de 386 acciones correctivas, habiéndose implantado 364 de las mismas.

Auditorías externas

La realización de auditorías tanto internas como externas por parte de los clientes es una actividad diaria y continua en Sp-Berner y un motor que permite estar siempre con la tensión necesaria para mejorar continuamente en la satisfacción de los clientes.

Durante el pasado año la compañía ha sido objeto de 23 auditorías externas por parte de clientes y reglamentarias, la mayoría de ellas relacionadas con calidad, seguridad alimentaria en función de los productos, y en algún caso también ético y social. En el ámbito ético-social, cabe destacar el nombramiento de Sp-Berner, en junio de 2022 por TESCO, como "Ethical Supplier Change Maker".

Todas ellas han obtenido un resultado satisfactorio por parte de los clientes y de las entidades de certificación que han participado. Entre ellas se podría destacar las siguientes: ISO 9001:2015, ISO 14001:2015, BRC, Sanidad, EUCERPLAST, y auditorías de clientes como Mercadona o IKEA. Aunque si alguna merece una especial distinción es la denominada *FHCS 16Q Areas Requirements Suppliers Audits* realizada por Freudenberg Home and Cleaning Solutions GMBH, Grupo Vileda, ya es la primera vez que un proveedor externo suyo alcanza un grado de cumplimiento del 90%.

La auditoría está basada en el cumplimiento del sistema de las 16 Áreas de Calidad, que tiene una organización transversal y aplica a todas las plantas de la compañía.

Como puntos fuertes se destacó de Sp-Berner la involucración de la dirección, el sistema de auditorías internas, los sistemas soporte para el control y organización de los procesos (software), el perfil técnico de lo/as empleados/as, el sistema documental y el plan previsto de orden y limpieza.

Obtener este resultado en el Triangle Award, supone una evolución muy positiva para Sp-Berner ya que en el 2016 se obtuvo un 87%, en 2017 un 88% y tras los dos años de pandemia, finalmente se ha podido realizar en 2022 la auditoría presencial por parte del cliente, obteniendo el porcentaje indicado.



Gestión de la calidad y Satisfacción de los clientes

Tal y como se ha indicado al inicio del informe, Sp-Berner apoya la implantación en la organización del Modelo de empresa Calidad-Total centrado en las dos grandes estrategias de calidad que son las 16 Áreas de Calidad Total (Calidad Global) y el Sistema Gestión Calidad (Calidad Producto).

El cumplimiento de los requisitos de los clientes de Sp-Berner es vital para su actividad, motivo por el cual se ha desarrollado un sistema el cual nace en las especificaciones de producto, las cuales se nutren con las especificaciones de cliente y da continuidad a los planes de calidad utilizados en producción donde están todos los controles de calidad sobre producto. Este sistema permite tener siempre el sistema actualizado.

La satisfacción de cliente, es uno de los KPIs más importantes en la medición de los procesos. La encuesta de satisfacción 2022 se lanzó en febrero para todos los clientes con una facturación de más de 30.000€ (226 empresas). Adicionalmente para las encuestas de satisfacción de clientes se tiene en cuenta también las opiniones de todo lo referente a e-commerce, obteniendo valoraciones directas de clientes y usuarios, siendo gestionado por el área de Marketing.

De los resultados de la encuesta de satisfacción se desprende una tendencia negativa respecto años anteriores, debido principalmente a las subidas de precios con motivo de las subidas de coste de las materias primas y energía, así como por algunos problemas de aprovisionamiento de materias primas sufridos a lo largo del año 2022. Dichas circunstancias han impactado directamente en el grado de satisfacción de los clientes de Sp-Berner. Se adjunta un cuadro donde se puede observar la tendencia de los datos:

AÑO	2021	2022
RESULTADO	7	6

Durante el 2022 las **reclamaciones de clientes** se han registrado un total de 323 reclamaciones², respondiendo en su mayoría a productos de mueble jardín ya que, por las dimensiones y características de algunos de los productos, es donde mayor incidencia se observa.

Además, es importante remarcar que no ha habido ninguna reclamación de cliente por seguridad alimentaria. En Sp-Berner tanto los productos de uso infantil como los de uso alimentario son considerados productos críticos lo que conlleva unos controles de calidad reforzados que permiten garantizar la calidad esperada por los clientes.



Otro de los KPI's relevantes en este sentido para Sp-Berner, es el nivel de servicio con sus clientes que llega al 94,18% en 2022. Este KPI se refiere al porcentaje de cumplimiento de las fechas en que se acuerda cargar los pedidos de los clientes.

² Se excluyen del cómputo total, las reclamaciones relacionadas con productos de MERCADONA por tener un tratamiento y gestión individualizada.

Auditorías a proveedores

El compromiso con la calidad de Sp-Berner incluye también el control de los proveedores de la empresa. Dispone de una importante red de proveedores y todos ellos se encuentran en continua evaluación mediante seguimientos e inspección de todas las entregas recibidas. El compromiso de Sp-Berner es colaborar conjuntamente con sus proveedores con el objetivo de conseguir una red de proveedores comprometidos con el proyecto de la empresa y conseguir el desarrollo de los mismos en referencia a los requisitos de calidad del sector.

Durante 2022 se realizaron un total de 8 auditorías, y se reforzó el departamento dedicado a ello. Se continúan con los criterios establecidos para la evaluación de los proveedores y comunicación a aquellos los cuales se obtenga una nota inferior a un 68%, si se considera oportuno. El "Portal de Proveedores" permite transmitir la evaluación del proveedor de forma automática y telemática. Interesa destacar la implementación de un nuevo portal documental para poder incluir todas las auditorías a proveedores para llevarlo mejor registrado y controlado.

ÉTICA EMPRESARIAL

Sp-Berner está comprometida con el establecimiento de un marco de confianza y de colaboración con sus proveedores de bienes y servicios, siendo el presente "Código Ético de Proveedores" fiel reflejo de un marco de entendimiento mutuo, que permita mantener relaciones comerciales estables y duraderas con el objetivo de conseguir una mejora continua en los procesos de compras y contratación basados en la excelencia.

Sp-Berner espera que todos sus proveedores compartan los principios básicos recogidos en este "Código Ético de Proveedores" y respeten el compromiso mediante la aplicación de este Código a su propia actividad y a la de sus matrices y filiales, cumpliendo con los estándares internacionalmente aceptados respecto a estas materias.

Al considerar a los proveedores un grupo de interés estratégico, Sp-Berner ha establecido para estos unos principios de actuación específicos para su área de actividad, acordes, en todo caso, con los principios y valores de Sp-Berner.

Los **proveedores de Sp-Berner** desarrollarán sus actividades empresariales y profesionales, **actuando siempre de forma ética e íntegra**, teniendo en cuenta los principios de:

- 1.- Legalidad:** los proveedores respetarán las leyes, normas y reglamentos de los países donde desarrollen su actividad, sin llevar a cabo prácticas ni conductas que pongan en peligro la legalidad ni los principios éticos fundamentales.
- 2.- Transparencia:** los proveedores proporcionarán información veraz e íntegra en todas las publicaciones de carácter financiero, empresarial o comercial que realicen.
- 3.- Competencia leal:** los proveedores dirigirán sus empresas respetando la competencia leal, así como toda aquella normativa que le sea de cumplimiento, desarrollando su actividad de forma ética en su relación con sus compañías competidoras.
- 4.- Conflicto de intereses:** los proveedores, con objeto de mantener y garantizar su plena independencia, deberán identificar y resolver cualquier situación de conflicto de interés, real o potencial, que presente cualquiera de sus empleados.

5.- Comunicación de situaciones o comportamientos irregulares: los proveedores facilitarán a sus empleados la posibilidad de comunicar, de manera confidencial, cualquier situación, incidencia o comportamiento que consideren irregular, iniciando el proveedor, siempre que lo estime conveniente, la investigación pertinente.

6.- Información reservada, confidencial y/o de uso interno e Información de carácter personal: la información no pública de Sp-Berner que sea propiedad o esté bajo custodia del proveedor tendrá consideración de información reservada, confidencial y/o de uso interno, siendo responsabilidad del proveedor adoptar las medidas necesarias para proteger dicha información. No utilizará ni compartirá la información que haya recibido como reservada, confidencial y/o de uso interno durante su relación comercial, salvo que esté expresamente autorizado por Sp-Berner. En cualquier caso, garantizará siempre la privacidad de los datos.

7.- Anti-corrupción: Sp-Berner exige a sus proveedores la necesidad de presentar tolerancia cero frente a la corrupción en todas sus formas, incluyendo la extorsión y el soborno, rechazando de forma rotunda la existencia de dichos comportamientos.

En tal sentido, ningún proveedor podrá ofrecer ni realizar de forma directa o indirecta pagos en metálico, en especie o cualquier otra clase de beneficio, a cualquier persona física o jurídica con los objetivos de:

- Obtener o mantener de forma ilícita cualquier negocio o ventaja, y/o
- Que esa persona física o jurídica abuse de su influencia, real o aparente, para obtener ilícitamente cualquier negocio o ventaja.

Derechos humanos y laborales

Sp-Berner quiere extender a sus proveedores y contratistas su compromiso en este ámbito de acuerdo con las principales leyes y prácticas reconocidas internacionalmente como son:

Derechos humanos: los proveedores apoyarán y respetarán la protección de los derechos humanos proclamados de forma universal, y se asegurarán de no ser cómplices, por acción u omisión, de la vulneración de los mismos.

Legislación laboral: los proveedores cumplirán las leyes y reglamentos en materia laboral relativos a salarios y horarios de trabajo, respetando todos los derechos de los trabajadores de acuerdo a la legislación del país donde desarrollen la actividad (salario mínimo, remuneración de horas extraordinarias, descansos y periodos de vacaciones).

Dignidad de las personas: El proveedor respetará la dignidad, intimidad y cualquier otro derecho atribuido al trabajador, evitando cualquier conducta que intimide u ofenda los derechos de las personas.

Trabajo infantil: los proveedores no contratarán a menores de edad para la realización de ningún trabajo, respetando siempre la edad mínima de contratación fijada en la legislación aplicable, y apoyando la erradicación del trabajo infantil, evitando, además, que ningún joven realice trabajos peligrosos o que interfieran en su educación o desarrollo físico, mental, moral y social.

Trabajos forzados y acoso: los proveedores corroborarán la inexistencia en su organización de trabajos forzados o realizados bajo coacción, entendiendo como tal cualquier trabajo llevado a cabo bajo una amenaza de pena o represalia cualquiera, rechazando cualquier manifestación de violencia, explotación o acoso sexual, físico, psicológico, moral, abuso de autoridad o maltrato.

Igualdad de oportunidades y no discriminación: los proveedores promoverán la no discriminación en el empleo y la ocupación por razón de raza, edad, género, estado civil, orientación sexual, nacionalidad, origen social o étnico, ideología u opinión pública, religión, capacidad física, estado de salud, embarazo, estado civil o cualquier otra condición personal, física o social de sus empleados, favoreciendo la igualdad de oportunidades entre los mismos.

Contratación de discapacitados: los proveedores se comprometen a respetar la reserva legal de contratación social de discapacitados de acuerdo a la legislación de cada país, apoyando la integración laboral de este colectivo.

Derecho libre asociación: los proveedores garantizarán los derechos de asociación, afiliación y negociación colectiva de sus trabajadores, atendiendo siempre a las normas aplicables en cada caso.

Salud laboral y seguridad: los proveedores de Sp-Berner deberán además promover la aplicación de normas y políticas de seguridad y salud en el trabajo, que aseguren:

- Un entorno de trabajo seguro y saludable que cumpla con los requisitos en materia de prevención de riesgos laborales de acuerdo a las normas internacionales.
- Instalaciones que garanticen higiene industrial, iluminación y ventilación suficiente, sanitarios, y acceso al agua potable, con equipos de seguridad para casos de incendio y de protección adecuada para cada actividad.

- Medidas preventivas para evitar accidentes y enfermedades laborales, contando con respuestas para situaciones de emergencia durante la realización de la actividad laboral.
- Asunción de la responsabilidad por la seguridad y salud del empleado.
- Formación y capacitación en materia de salud y seguridad de los empleados para que velen por su seguridad y la de las otras personas de su entorno que pudieran verse afectadas durante el desarrollo de la actividad.

Medio ambiente y calidad

Los proveedores y contratistas de Sp-Berner llevarán a cabo sus actividades de forma responsable, minimizando el impacto de las mismas sobre el medio ambiente, fomentando medidas que combatan el cambio climático y respeten la biodiversidad, teniendo en cuenta estos principios:

Legislación ambiental: los proveedores cumplirán con las obligaciones en materia medioambiental que le sean de aplicación por ley y los reglamentos vigentes sobre protección del medio ambiente en los países donde desarrollen su actividad.

Políticas, medidas preventivas y correctivas: los proveedores contarán con políticas que contengan medidas preventivas y promuevan la responsabilidad ambiental y la sostenibilidad, contando con sistemas eficaces para identificar, controlar y tratar los impactos ambientales de sus actividades. En el caso de que se produzcan daños ambientales, deberán emplear todos los medios necesarios para restablecer la situación anterior.

Residuos, emisiones y vertidos: los proveedores dispondrán de sistemas para garantizar la seguridad en la manipulación, traslado, almacenamiento y reciclado de los residuos generados por su actividad. Asimismo, dispondrán de

un sistema de gestión de las emisiones a la atmósfera y de los vertidos de aguas residuales para cumplir con la normativa aplicable.

Conservación de los recursos naturales: los proveedores deberán hacer una utilización racional de los recursos naturales a su disposición, minimizando o eliminado en origen el impacto producido en el desarrollo de su actividad, diseñando procesos de producción que supongan un uso eficiente de estos recursos y favoreciendo el desarrollo de tecnologías respetuosas con el medio ambiente.

Calidad del producto o del servicio prestado: los proveedores garantizarán en todo momento que el producto entregado o el servicio prestado cumple con los estándares de calidad marcados por ley, así como cualquier aspecto fijado directamente en contrato con Sp-Berner.

CUMPLIMIENTO, EVALUACIÓN Y CONTROL

El presente Código y todos los principios de actuación básicos en él contenidos, deberá ser aceptado por los proveedores y contratistas, siendo incluido como anexo en sus correspondientes contratos. Sp-Berner se reserva el derecho a rescindir la relación contractual con aquellos proveedores que incurran en el incumplimiento de cualquiera de estos principios.

No obstante, el presente "Código Ético de Proveedores" es un acuerdo de mínimos que no exime al proveedor del cumplimiento de obligaciones adicionales establecidas por la ley de las diferentes jurisdicciones donde Sp-Berner desarrolla su actividad o en los diferentes contratos firmados por Sp-Berner con el proveedor. Al objeto de procurar el cumplimiento de la presente "Código Ético de Proveedores", Sp-Berner dispone de un procedimiento para la comunicación de incidencias y la denuncia de irregularidades dentro de su web:

<http://es.sp-berner.com/formularios/contacto>

Con ello, la intención de Sp-Berner es que los proveedores puedan poner de manifiesto cualquier comportamiento contrario al mismo durante la relación comercial con Sp-Berner.

5

SP-BERNER Y EL MEDIO AMBIENTE

Para Sp-Berner una de sus mayores implicaciones es conseguir desarrollar buenas conductas medioambientales y mejorarlas cada año. La contribución de Sp-Berner a la sociedad debe ir más allá que su propia actividad económica. La constante de conseguir la eficiencia creando valor, es el sello de Sp-Berner. Por ello, la utilización de recursos reciclados y renovables, y el hacer bien las cosas para cuidar del planeta y de toda la vida que lo habita, es una constante de Sp-Berner y por la que quiere diferenciarse del resto de sus competidores.

Sp-Berner se preocupa por conseguir y aportar más con menos, obteniendo materiales de fuentes más sostenibles para preservar los escasos recursos que van quedando en nuestro entorno.



En los últimos años, la compañía ha experimentado grandes cambios, para poder lograr mejoras en el desempeño ambiental de sus actividades, de forma coherente con la política ambiental de la compañía.



Objetivos de desarrollo sostenible

La sostenibilidad es cada vez más relevante en diferentes ámbitos, desde la formulación de políticas hasta la educación, la salud y, por supuesto, las empresas. A medida que más personas participan activamente para revertir el daño medioambiental, el sector privado se ve en la necesidad de alinear sus estrategias de negocio con la responsabilidad social y ambiental.

Los objetivos de desarrollo sostenible (ODS)³ son una herramienta clave para ayudar a las empresas a ser socialmente responsables e identificar oportunidades de crecimiento.

Recordemos que el desarrollo sostenible hace referencia a la necesidad de actuar de manera que el impacto de nuestra actividad tenga las mínimas o nulas consecuencias negativas a nuestro alrededor. El objetivo final es que el efecto de lo que hacemos y de nuestro modo de vida se reduzca permitiéndonos cubrir nuestras necesidades sin poner en peligro las demandas de sociedades futuras.

Sp-Berner es consciente de que los ODS ofrecen una nueva visión que nos permite traducir las necesidades y ambiciones globales en soluciones. Son un modelo viable para el crecimiento a largo plazo y contribuirán a que las empresas desarrollen estrategias más sólidas.

³ Alcanzados en 2015 por los estados miembros como parte de la Agenda 2030 del Desarrollo Sostenible

La integración de los ODS en los planes empresariales fortalece la identificación y gestión de los riesgos materiales, de los costes, la creación y acceso a nuevos mercados. La innovación en los modelos de negocio nos hace más eficientes, alineando así las estrategias y expectativas de la compañía con sus empleados, clientes, proveedores, así como las comunidades donde opera. El presente apartado es un compendio del **desempeño anual de la compañía** en materia de **desarrollo sostenible, de sus estrategias y de las principales actuaciones y proyectos acometidos.**

Dimensión Ambiental.

Sp-Berner, consciente de que sus actividades pueden tener un impacto en el medio ambiente, establece sus principios corporativos con el objetivo de contribuir al desarrollo sostenible del entorno, al uso racional de los recursos disponibles, y a la prevención de la contaminación. A su vez, Sp-Berner, dispone de una Política Ambiental que, en la misma línea, contempla el compromiso y la voluntad en su protección del medioambiente.

Sistema de Gestión Ambiental.

Sp-Berner soporta la perspectiva ambiental sobre un sistema de gestión de referencia en materia medioambiental de forma homogénea e integrada desde 2011 con la implantación de la ISO 14001. Este sistema permite alinear la dimensión ambiental dentro del modelo de sostenibilidad de la compañía, integrando los Objetivos de Desarrollo Sostenible y articulando los mecanismos para medir y evaluar el desempeño ambiental desde la perspectiva del Ciclo de Vida, integrando en su gestión el concepto de economía circular.

Compromiso Medioambiental.

Sp-Berner ha sido siempre una empresa en constante movimiento, adaptándose a las circunstancias y exigencias de los mercados, es por ello que en los últimos años, la empresa ha experimentado grandes cambios en su mentalidad, en su manera de ver y de hacer el trabajo de cada día, para lograr mejoras en el desempeño ambiental de todas sus actividades, de forma coherente con sus políticas corporativas y con las demandas de una sociedad exigente y comprometida.

Organización de la gestión ambiental.

Para poder dar cumplimiento a los requerimientos ambientales, la compañía se ha dotado de una serie de recursos que abordan la gestión del medio ambiente de una forma centralizada. De esta manera, todos los asuntos relacionados con el medio ambiente deben ser tratados y resueltos dentro del marco fijado por nuestro Sistema de Gestión Ambiental.

Así mismo, la función ambiental se encuentra distribuida en todos los niveles organizativos y jerárquicos de la compañía, desde la Gerencia hasta cada una de las personas con competencia local sobre su área de trabajo.

Como resultado de este modelo, la organización ambiental de la Compañía se estructura de la siguiente manera:

La alta dirección de Sp-Berner: fija y define las políticas, estrategia, organización ambiental y objetivos globales de la compañía, así como provee los recursos necesarios para el desarrollo de las funciones ambientales de la compañía.

La Dirección del Dpto. de Medio Ambiente: desde el punto de vista medioambiental tiene como funciones:

- Definir, implantar y verificar el Sistema de gestión ambiental.
- Proponer y asegurar el cumplimiento de las políticas ambientales.
- Fijar las líneas estratégicas (directrices) ambientales.
- Coordinar y alinear toda la acción medioambiental de la compañía.

Medio ambiente en las diferentes plantas: se responsabilizará de la gestión ambiental, cuyas principales funciones son:

- Elaborar y actualizar la documentación de sistema de gestión ambiental.
- Identificar y verificar el cumplimiento de requisitos legales y otros requisitos ambientales.
- Identificar los aspectos e impactos ambientales que les afectan.
- Determinar los riesgos ambientales y las acciones para abordarlos.

Medio ambiente en las áreas o secciones: lo integran las personas con competencia ambiental en las instalaciones que dependen del Área de Medio Ambiente y llevan a cabo materialmente las funciones ambientales en las instalaciones de acuerdo con los requisitos del Sistema de gestión ambiental.

Comité de Sostenibilidad: se crea en 2022 como un órgano interno, consultor y decisorio en la orientación de las políticas y objetivos de la compañía en el ámbito medioambiental, evaluando los avances de las estrategias de sostenibilidad de la compañía e impulsando nuevas iniciativas en este ámbito de actuación. El comité se reúne de forma trimestral y está presidido por el CEO de la compañía.

Políticas corporativas.

Sp-Berner dispone de políticas corporativas específicas para la gestión ambiental, así como otras que indirectamente también influyen en los procesos internos de gestión ambiental, todas ellas aprobadas por la dirección:

- Política medioambiental.
- Política energética.
- Política de sostenibilidad.
- Política Iway Ético Social, que constituye un compromiso desde la diversidad de aspectos sociales, medioambientales y de globalización.

Certificaciones y compromisos.

Para asegurar el cumplimiento de la legislación en materia medioambiental, se implantó hace ya unos años el sistema de gestión ambiental según la norma ISO 14001 con la finalidad de alcanzar y demostrar un sólido compromiso con el entorno, mediante el control de los impactos de las actividades, productos y servicios sobre el medioambiente. Todos los envases que pone en el mercado Sp-Berner llevan impreso el Punto Verde que simboliza el compromiso ambiental de la empresa al estar adherida a Ecoembes.

Ecoembes – Sistema Integrado de Gestión (SIG)

La gestión eficaz de los residuos de envase de los productos que pone en el mercado Sp-Berner requiere de la colaboración y coordinación de diferentes agentes que participan en un Sistema Integrado de Gestión (SIG) de envases y residuos de envases.



Gracias a ello es posible cerrar el ciclo: desde el diseño y fabricación del envase, envasado, distribución y comercialización del producto, hasta la recuperación del residuo de envase y su transformación en una nueva materia prima, gracias al reciclaje.

Por ello, Sp-Berner está adherida a Ecoembes, sociedad anónima sin ánimo de lucro que coordina el Sistema Integrado de Gestión (SIG) para la recuperación y reciclado de envases usados y residuos de envases ligeros (envases de plástico, metal y tipo brik) y envases de papel-cartón.

Todos los envases que pone en el mercado Sp-Berner llevan impreso el Punto Verde, que simboliza el compromiso ambiental de la empresa al estar adherida a Ecoembes y el cumplimiento de la Ley 11/1997 de envases y residuos de envases.



Eco-Raee's. Productor de aparatos eléctricos y responsable de su reciclaje.

Sp-Berner, como productor de aparatos eléctricos y electrónicos, está inscrita en el REI-RAEE (Registro de Establecimientos Industriales de Residuos de Aparatos Eléctricos y Electrónicos con número de inscripción registral 4987).

Debido a esta condición de productor de Aparatos Eléctricos y Electrónicos, Sp-Berner tiene obligación de dar cumplimiento a todos los requisitos establecidos en el Real Decreto 110/2015, de 20 de febrero, sobre residuos de aparatos eléctricos y electrónicos, en especial, ser responsable de financiar la **recogida separada**, el transporte y el tratamiento respetuoso con el medio ambiente de los Residuos de Aparatos Eléctricos y Electrónicos puestos en el mercado.

Para asegurar el cumplimiento de estas obligaciones, Sp-Berner ha optado por formar parte de un Sistema Colectivo de Responsabilidad Ampliada del Productor (SCRAP), mediante la adhesión LA FUNDACIÓN ECO-RAEE'S.



El sistema voluntario de Operation Clean Sweep® (OCS) consiste en impulsar el uso de buenas prácticas de limpieza y control de granza en todas las operaciones en las que se manipule granza de plástico, para minimizar las fugas al medio ambiente.

Aceptando el compromiso con el programa OCS, Sp-Berner Plastic Group S.L. se adhirió en 2020 como empresa transformadora, reconociendo la importancia de esta prevención y comprometiéndose a implementar las medidas necesarias para su consecución, ampliando así la cadena de valor del sector del plástico.



Desde 2021 Sp-Berner Plastic Group S.L., con el objetivo de demostrar los esfuerzos y el compromiso de empresa con la Económica Circular, esta certificada con el sello MORE. Una plataforma lanzada por EuPC (European Plastics Converters) para monitorizar el uso de material reciclado por parte de los transformadores de plásticos y que en España está coordinado por ANAIP.

SEALIVE

El proyecto SEALIVE (2019-2023), financiado por el programa Horizonte 2020 de la Unión Europea y liderado por ITENE, tiene como objetivo la colaboración para determinar estrategias circulares innovadoras para plásticos de base biológica en aplicaciones terrestres y marítimas. El desafío que el proyecto SEALIVE quiere abordar es proponer soluciones innovadoras dirigidas a mejorar esta situación.

Con un sólido consorcio formado por un total de 24 socios, entre los que Sp-Berner Plastic Group S.L. forma parte, el proyecto SEALIVE pretende impulsar el uso de materiales biológicos en el marco de la economía circular y proponer soluciones dentro de una visión compartida de las estrategias circulares de plásticos.



EuCertPlast

El propósito de EuCertPlast es reconocer a los recicladores de plásticos posconsumo que operan bajo los más altos estándares. **Sp-Berner** se unió a esta certificación en 2021 dando confianza a los proveedores y clientes que cualquier entrada de residuos de plástico y salida producida en sus instalaciones será tratada de acuerdo con las mejores prácticas.

La certificación funciona según la **norma europea EN 15343:2007** y tiene como objetivo fomentar un reciclaje de plásticos respetuoso con el medio ambiente estandarizándolo. En particular se centra en la trazabilidad de los plásticos (a lo largo de todo el proceso de reciclaje y la cadena de suministro), y en la calidad del plástico reciclado en el producto final.



Es una entidad sin ánimo de lucro enfocada en promover la gestión sostenible de los plásticos, representando al sector en su compromiso con el medioambiente. Con la visión puesta en la economía circular y trabajando activamente en la prevención y el reciclado de los plásticos. Es por lo que Sp-Berner firma su adhesión y participación en febrero de 2022 como socio y participe del proyecto de diseño de un sistema colectivo de responsabilidad ampliada del productor (SCRAP) para envases industriales y comerciales, garantizando el cumplimiento de forma colectiva de las nuevas obligaciones en materia legislativa.

Sp-Berner está comprometida con la búsqueda de la sostenibilidad, la innovación y el reciclaje, apoyando iniciativas en pro de la sostenibilidad e innovación en la industria del plástico. Una pequeña muestra de ello, la participación de ésta en los **Premios SIR (Sostenibilidad, Innovación y Reciclaje)** by Raorsa que tuvieron lugar en abril de 2022, organizados por Meeting Pack y que tuvo lugar en el Casino de Valencia.

El miércoles 20 de abril, tras la Cena de Gala organizada por Meeting Pack en el Casino de Valencia, tuvo lugar la entrega de los Premios a la Sostenibilidad, Innovación y Reciclaje (SIR) by Raorsa. El concurso contempló proyectos enmarcados en 3 categorías principales:

1ª Categoría. Proyectos enfocados al desarrollo de un biomaterial plástico para la fabricación de productos mediante tecnologías de inyección y termo conformado, apto para uso alimentario.

2ª Categoría. Proyectos orientados a la Economía Circular y Reciclaje, buscando minimizar los residuos derivados del plástico.

3º Categoría. Proyectos que fomenten el reciclaje: concienciación, información y educación.

Sp-Berner estuvo representada por su Director General de Negocio, que entregó el premio de la primera categoría del concurso, a AD Bioplastic.

De igual manera, Sp-Berner participó activamente a través de su responsable de compras de recycling, en el IV Encuentro de Packaging y Economía Circular que tuvo lugar en diciembre cuya finalidad, entre otras, consistió en coordinar a todos los agentes de la cadena de valor del envase y embalaje y sus residuos, y que hoy en día está más vigente que nunca debido a la inminente legislación que afecta a todo el sector y que requiere a las empresas de una apuesta por incorporar innovación y tecnología.

Procedimientos de comunicación ambiental.

Sp-Berner pone a disposición de todas las partes interesadas, los canales de comunicación internos y las herramientas, así como los procesos de gestión de los mismos, como posibilidad de introducir consultas, sugerencias, reclamaciones o quejas.

Dicho sistema de comunicación está incluido en el Sistema de Gestión Ambiental de la compañía y certificado bajo la norma ISO 14001.

Así mismo, y de forma complementaria, Sp-Berner también puede recibir mensajes relacionados con temas de medio ambiente a través de los diferentes canales de comunicación que mantiene en las redes sociales.

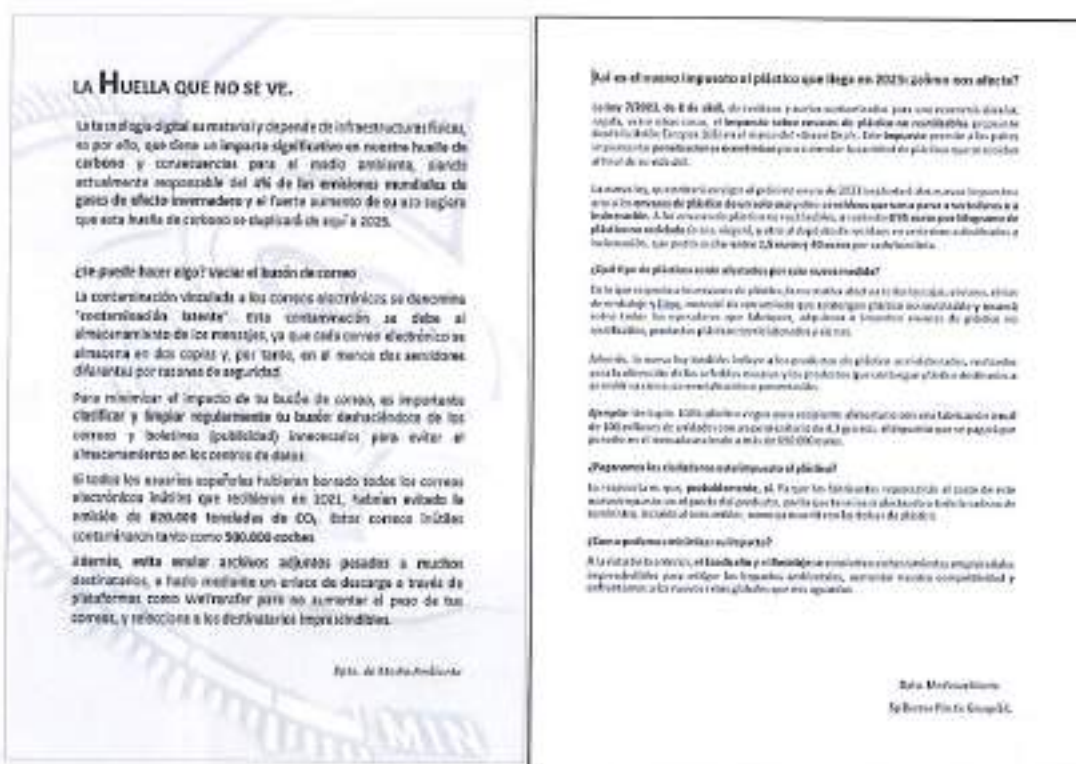
La Comunicación Ambiental no solo nos permite trasladar y difundir contenidos relacionados con el medio ambiente dentro del ámbito empresarial, nos permite ser una herramienta divulgativa, concienciadora y transformadora de nuestro entorno más cercano, para crear cambios en hábitos y actitudes con el fin de llegar a ser una sociedad más sostenible.

Es por ello, que en Sp-Berner a lo largo de 2022, hemos querido compartir contenidos en materia de comunicación ambiental, y que a continuación a modo de resumen, recordamos.

Campañas Divulgativas: Información y divulgación medioambiental a través de las pantallas visuales de información y la APP de la compañía.



Artículos Prensa: Comunicaciones ambientales a través de la revista SPAI de la compañía.



Gastos e inversiones.

Sp-Berner considera, como criterio general de gastos o inversiones de carácter ambiental, todas los proyectos o actividades realizadas y que tienen un impacto ambiental tanto de forma directa como indirecta, siguiendo los apartados siguientes:

- Tratamiento de **emisiones**, que incluye los gastos o inversiones relacionados con equipos o sistemas de tratamiento de emisiones.
- Tratamiento de **residuos**, que incluye las inversiones y gastos relacionados con la gestión y el tratamiento de residuos tanto peligrosos como no peligrosos.

- Disminución del **impacto ambiental**, a través de la contención de contaminantes sobre el medio ambiente, suelo, aguas subterráneas, aguas superficiales...etc.
- **Prevención ambiental**, que considera las inversiones en nuevas instalaciones renovables.
- **Gestión ambiental**, que incluye inversiones y gastos relacionados con la gestión del medio ambiente.
- Todo ello con el objetivo de poner en valor las actividades e iniciativas ambientales, desarrolladas con el propósito de caminar hacia un modelo energético más sostenible.

Materiales

Dentro del desarrollo de la actividad de la compañía, la principal actividad es la producción de productos plásticos. SP-Berner continúa apostando desde hace años por las tecnologías más eficientes por unidad de producción y con menor impacto ambiental.

En Sp-Berner nos preocupamos por conseguir y aportar más de menos, obteniendo materiales de fuentes más sostenibles para preservar los escasos recursos que van quedando en nuestro entorno.

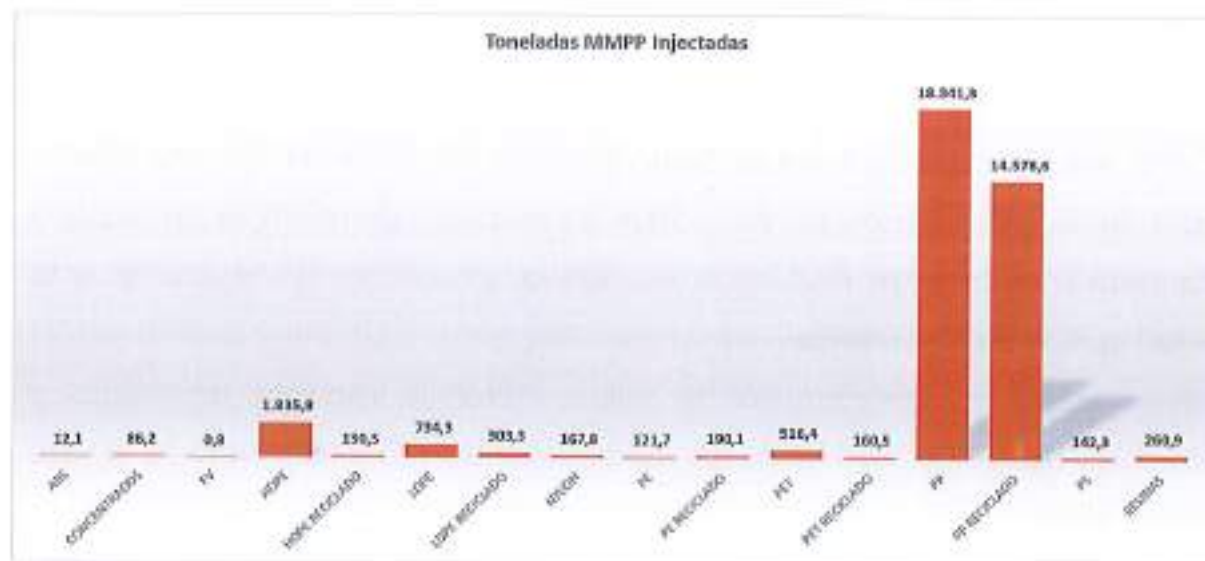
Por ello, estamos inmersos en el pleno proceso de disponer de una planta propia de reciclaje donde poder realizar los procesos de reciclaje de plástico para posteriormente ser reutilizado en nuevos productos sin renunciar a la calidad que Sp-Berner ofrece.

Perseguimos la eficiencia creando valor, utilizando recursos reciclados y renovables, haciendo bien las cosas para cuidar del planeta y de toda la vida que lo habita.

La tabla siguiente muestra la totalidad de la materia prima utilizada (por peso o volumen) en las plantas de la compañía durante el ejercicio 2022 según tu tipología.

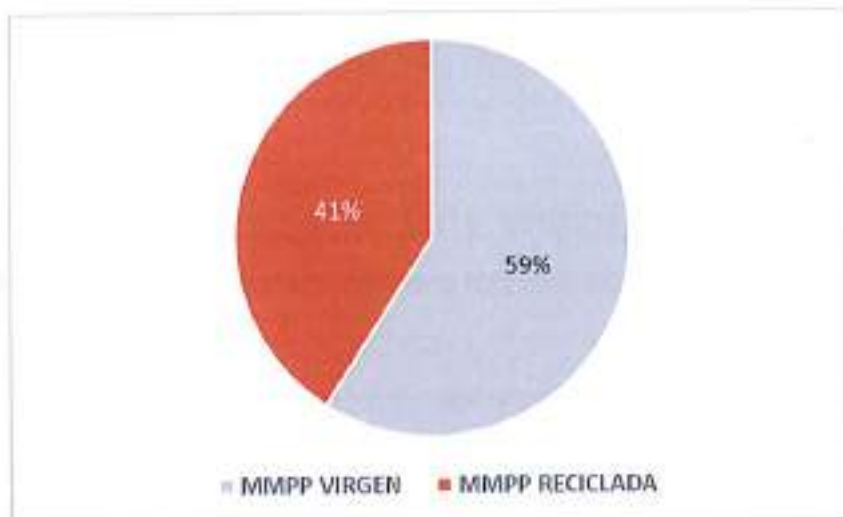
Materia Prima Inyectada.

MATERIA PRIMA	TOTALES
	Toneladas
ABS	12,1
CONCENTRADOS	86,2
FV	0,8
HDPE	1.835,8
HDPE RECICLADO	130,5
HIERRO FLEJE	5.918,6
LDPE	734,3
LDPE RECICLADO	303,3
NYLON	167,8
PE	121,7
PE RECICLADO	190,1
PET	516,4
PET RECICLADO	160,5
PP	18.341,3
PP RECICLADO	14.578,6
PS	142,3
RESINAS	260,9



Porcentaje de los materiales utilizados que son materiales reciclados.

	Toneladas Inyectadas	%
MMPP VIRGEN	22.220	59,12
MMPP REICLADA	15.363	40,88



Materia Prima Reciclada.

MATERIA PRIMA	TOTALES
	Toneladas
FV	426
HDPE	23
LDPE	136
PE	838
PP	1.589
PP300	6.943
PP98	4.256
PPMIX	16.013



Porcentaje de productos vendidos y sus materiales de embalaje, que son recuperados al final de su vida útil, por categorías de productos

En la siguiente tabla se muestran las cantidades totales del material de embalaje utilizado en el ejercicio 2022 y su comparativa con el año anterior.

MATERIAL EMBALAJE	2021	2022
	CANTIDAD TOTAL (t)	CANTIDAD TOTAL (t)
MADERA/CORCHO	1.493,71	2.795,22
METALES/ALUMINIO	0,02	0,00
PAPEL/CARTON	2.021,97	2.644,62
PLÁSTICOS HDPE	6,10	0,00
PLÁSTICOS LDPE	193,34	552,58
PLÁSTICOS PET	140,10	0,56
PLÁSTICOS PP	22,42	1,70
PLÁSTICOS PVC	2,29	0,053
PLÁSTICOS OTROS	144,30	273,37
OTROS	0,63	0,00

MATERIAL EMBALAJE VALORIZABLE	2022 CANTIDAD TOTAL (t)	
	SIG	NO SIG
MADERA/CORCHO		2,795,22
METALES ALUMINIO		
OTROS		
PAPEL/CARTÓN	2,378,67	265,95
PLÁSTICOS HDPE		
PLÁSTICOS LDPE	54,19	498,40
PLÁSTICOS OTROS	6,58	266,79
PLÁSTICOS PET	0,56	
PLÁSTICOS PP		1,70
PLÁSTICOS PVC	0,05	

MATERIAL EMBALAJE VALORIZABLE	2022
	% RECUPERADOS A TRAVES DE SIG
MADERA/CORCHO	0,0
METALES ALUMINIO	0,0
OTROS	0,0
PAPEL/CARTÓN	89,9
PLÁSTICOS HDPE	0,0
PLÁSTICOS LDPE	9,8
PLÁSTICOS OTROS	2,4
PLÁSTICOS PET	100,0
PLÁSTICOS PP	0,0
PLÁSTICOS PVC	100,0

Energía.

Sp-Berner desarrolla su actividad aplicando criterios de sostenibilidad y de responsabilidad social, considerando la gestión energética como uno de sus principios básicos de gestión dentro del marco de la Política Ambiental de la compañía, y desarrolla los principios de gestión ambiental en materia de energía.

Esta Política quiere proporcionar un marco de referencia para el establecimiento de objetivos y el emprendimiento de acciones en base al compromiso de orientar el desempeño energético hacia el ahorro, la optimización en el consumo, la eficiencia y la mejora continua, así como a la minimización y reducción de las emisiones de gases de efecto invernadero.

En definitiva, consumir menos y de un modo más eficiente.

Asimismo, la compañía está trabajando en la implantación, paulatina, de una serie de medidas para mejorar la eficiencia energética de las instalaciones. Estas medidas se determinan en base a lo establecido en el análisis energético de la última Auditoría Energética realizada en 2020.

A continuación, se detallan algunas de estas medidas ya implantadas con anterioridad y otras realizadas en el presente ejercicio:

- Colocación de sensores crepusculares en las áreas de producción y nave 4.0 de la planta de Aldaia.
- Sustitución de los antiguos "breezairs" por nuevos evaporativos en las áreas de SK-1 y SK-2.
- Programa de mantenimiento y mejora de las fugas en los circuitos de aire comprimido.

- Sustitución de las bombas del sistema de refrigeración para SP-1 por nuevas bombas con mejor eficiencia energética.
- Sensores de presencia lumínicos en las áreas de oficinas centrales.
- Implantación de un sistema de control de consumos energéticos en la planta de Aldaia para optimizar la eficiencia en las áreas de producción.
- Instalación de autoconsumo (placas fotovoltaicas) para la planta de Aldaia, con una potencia de generación de 3,8 GWh y un rendimiento medio de 4,5 GWh.
- Monitorización de inyectoras y auxiliares mediante la aplicación Power Monitoring Schneider, conectado con Mapex para el seguimiento del consumo frente a la producción.
- Monitorización de arranques en inyectoras para el control del calentamiento previo de los hornos.
- Sistema de monitorización de los sistemas de aire comprimido en las plantas de producción.
- Instalación de puntos de carga eléctricos en el parking de la sede central (Aldaya)

Todas estas medidas contribuyen no solo a la reducción de los consumos y a la mejora de su eficiencia, sino que reducen de forma indirecta las emisiones de gases de efecto invernadero a través del cálculo de la huella de carbono. De todas las medidas indicadas, destaca por su relevancia, la **instalación de 6.984 placas solares**, con una producción anual de 5.190 MWh y una potencia pico de 3.806 kWp. Con esta instalación se consigue evitar emitir unas 1.902 toneladas de CO₂ a la atmósfera, que equivale a la plantación de 96.000 árboles.

Estos resultados han animado a que la Dirección General de la compañía continúe en esta dirección y ya hay previsto para el próximo año 2023, una segunda fase de instalación de nuevas placas fotovoltaicas en Aldaya, Chiva y Torrente.

Consumo energético dentro de la organización.

El consumo de energía interno incluye el consumo de energía en todas las instalaciones, edificios y oficinas de la compañía.

	CONSUMO ENERGÉTICO (KWh)
PLANTA DE SP	38.361.564
PLANTA DE SPALEX	6.355.060
PLANTA DE BERNER	1.190.150
PLANTA DE TORRENTE	7.502.505
TOTAL	53.409.279

La mayor parte del consumo energético de Sp-Berner es el consumo de electricidad para dar servicio a la producción de las plantas, en la siguiente tabla se muestran los datos relativos al origen renovable y no renovable de dicha energía.

ENERGÍA ELÉCTRICA	2022	FUENTES	
	CANTIDAD TOTAL EN GJ	RENOVABLE	NO RENOVABLE
	192.258	92.284	99.974



Intensidad energética.

La intensidad energética representa la evolución del consumo total de energía interno frente a la producción neta.

INTENSIDAD ENERGÉTICA	2021	2022
	E. CONSUMIDA Gj/t PRODUCIDA	E. CONSUMIDA Gj/t PRODUCIDA
	4,1028	3,0483

Reducción del consumo energético.

MEDIDAS IMPLANTADAS PARA LA REDUCCIÓN DEL CONSUMO ENERGÉTICO EN 2022	
MEDIDAS PLANTEADAS	AHORRO ENERGÉTICO KWh/año
MONITORIZACION DE INYECTORAS Y AUXILIARES MEDIANTE LA APLICACIÓN POWER MONITORING SCHNEIDER, CONECTADO CON MAPEX PARA EL SEGUIMIENTO DEL CONSUMO FRENTE A LA PRODUCCIÓN	150.000
MONITORIZACION DEL CLIMA EN AREA DE MATRICERIA	
MONITORIZACION DE ARRANQUES EN INYECTORAS PARA EL CONTROL DEL CALENTAMIENTO PREVIO DE LOS HORNOS.	
SISTEMA DE MONITORIZACION DE LOS SISTEMAS DE AIRE COMPRIMIDO EN PLANTAS DE PRODUCCION.	
CAMBIO DE ILUMINACION EN LOS PUPITRES DE PRODUCCION, REDUCIENDO LA INTENSIDAD Y MEJORANDO LA VISION	1.000
SUSTITUCIÓN DE LUMINARIAS DE TUBO POR LED DE 4 GENERACION CON DETECTORE DE PRESENCIA EN NAVE INDUSTRIAL (ALMACEN MERCADONA)	5.000
INSTALACION PANELES SOLARES CON CAPACIDAD DE GENERACION PUNTA DE 3,8 GWH*	650.000

* Los kWh ahorrados corresponden solo al mes de diciembre de 2022, que fue cuando se puso en

806.000

marcha la instalación.

Reducciones de los requerimientos energéticos de los productos y servicios.

Sp-Berner promueve la eficiencia reduciendo progresivamente los impactos medioambientales de las actividades, instalaciones y productos. También ofrece asesoramiento para sus clientes, promoviendo e investigando soluciones ecoeficientes. Entre los muchos artículos que fabrica, Sp-Berner comercializa nuevos productos para fomentar la eficiencia y el cuidado del medio ambiente.

Agua.

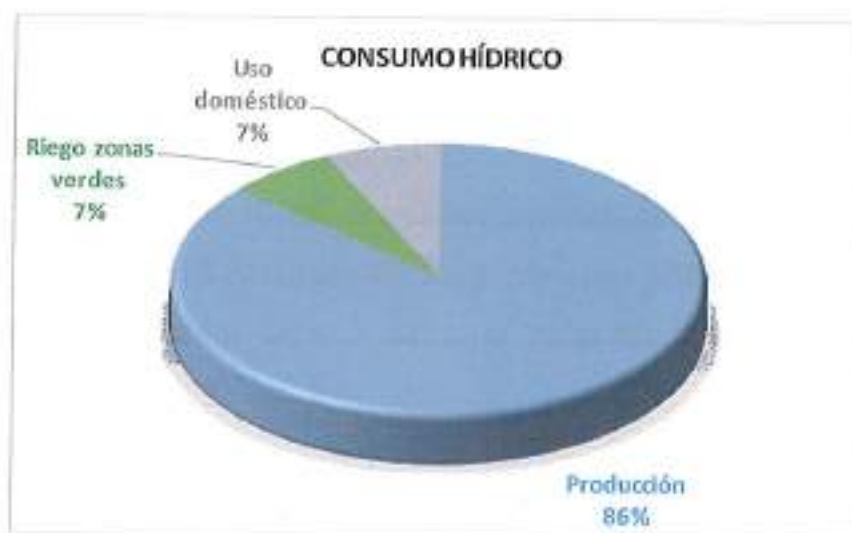
El agua es un recurso natural básico e insustituible en muchas de las actividades que desarrolla Sp-Berner. Consciente de esta dependencia y de los riesgos derivados de la escasez de agua, la compañía se ha marcado como objetivo un uso cada vez más racional y sostenible de este recurso.

Las principales acciones llevadas a cabo por el grupo para un uso más sostenible del agua son:

- Limitar el volumen de captación y consumo de aguas de pozo.
- Mejorar continuamente los procesos de las instalaciones, para un menor consumo e impacto.
- Reutilizar y reciclar agua en las instalaciones.
- Realizar campañas de concienciación para conseguir un uso más eficiente y responsable del agua sanitaria en las oficinas por parte de los empleados.

El ciclo del agua necesario para el sistema productivo de Sp-Berner, se basa en las siguientes fases:

- Captación: se realiza dentro de los límites establecidos por la Administración tanto en cantidad como en calidad del agua captada.
- Uso: Uso en refrigeración y servicios auxiliares de las plantas de producción.
- Retorno al medio: la calidad de vertido al medio siempre es dentro de los límites exigidos.



El aseguramiento del cumplimiento de la legislación y la búsqueda de métodos de minimización del riesgo de vertido es aplicable a todas las instalaciones de Sp-Berner.

Con el fin de evitar riesgo de vertidos contaminantes, que pudieran dar lugar a un impacto negativo, Sp-Berner cuenta con sistemas consolidados de Gestión Ambiental: ISO 14001, donde se gestionan las posibles anomalías e incidentes estableciendo planes de minimización de riesgos de vertido, implementando actuaciones predictivas, preventivas y correctoras que garantizan un adecuado estado del agua.

Extracción total de agua por fuentes.

En la siguiente tabla se desglosa la extracción de agua total de la compañía por su origen de suministro o captación según la Planta Industrial donde se genere.

ORIGEN	SP	CHIVA	BERNER	TORRENTE	TOTAL
	CANTIDAD TOTAL (m3)	CANTIDAD TOTAL (m3)	CANTIDAD TOTAL (m3)	CANTIDAD TOTAL (m3)	CANTIDAD TOTAL (m3)
Agua de Red	4.882	6.745	975	604	13.206
Agua de Pozo	55.934	-	28.091	85.839	169.864

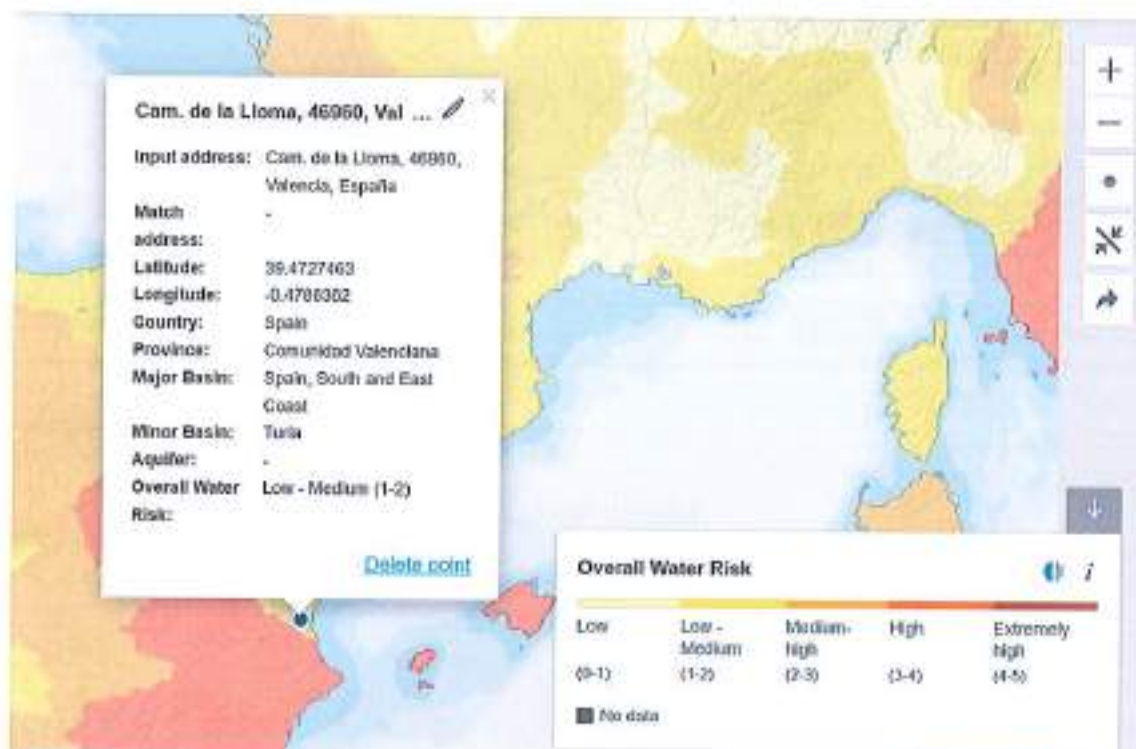
183.070



Fuentes de agua afectadas significativamente por la extracción de agua.

Todas las extracciones están estrictamente reguladas por las Administraciones Públicas, las cuales asignan los permisos y determinan los volúmenes máximos de extracción permitidos, para asegurarse de que no ocurran afecciones significativas.

No se realiza ninguna extracción que afecte significativamente a los recursos hídricos o hábitats relacionados con los puntos de extracción de agua. Sp-Berner no tiene ninguna planta localizada en áreas consideradas con estrés hídrico.



Fuente: <https://www.wri.org/applications/aqueduct/water-risk-atlas>

Agua reciclada y reutilizada.

En los sistemas de refrigeración utilizados en las áreas de producción, recirculamos continuamente el agua de captación previamente tratada por las torres de refrigeración o por las enfriadoras. El circuito de torres tiene evaporación y se está reponiendo de aguas constantemente, ya que es un circuito abierto, por lo que se incluye en protocolo y control de la Legionela.

Biodiversidad.

Un modelo empresarial en armonía con la naturaleza y el ser humano.

La preservación del planeta y el bienestar de las personas son elementos prioritarios para Sp-Berner en la determinación de su estrategia empresarial y su modelo de negocio. Por ello, en un escenario caracterizado por un fuerte rechazo al sector del plástico, Sp-Berner trabaja por construir un modelo empresarial respetuoso con la naturaleza y el ser humano, siendo fuente de desarrollo e innovación sostenible.

El desarrollo económico y social está fuertemente vinculado al uso del capital natural, entendido como conjunto de las existencias naturales (stocks) que utilizamos, y que generan un flujo de bienes y servicios. El uso que hagamos de esas existencias marcará no solo su disponibilidad futura, sino también la integridad de los ecosistemas y la diversidad biológica que comparten el uso de estos.

Por ello la compañía está comprometida con seguir avanzando en un modelo empresarial más sostenible, donde la reducción de emisiones, la conservación, protección y fomento de la biodiversidad, así como el uso eficiente de los recursos, estén integrados en todas sus actividades y procesos. Un modelo basado en el aumento de energías renovables incorporadas en sus procesos productivos, el reciclaje como eje principal de los principios de economía circular, incrementando la reutilización y reducción de residuos, y el impulso a la innovación en nuevas materias primas respetuosas con el medioambiente.

Emisiones.

La principal fuente de emisiones que contribuyen a los Gases de Efecto Invernadero (GEI) de la compañía es la emisión de CO₂ procedente del consumo energético. La compañía concentra sus esfuerzos en aumentar gradualmente su porcentaje de energía renovable, impulsando el autoconsumo mediante proyectos de energía fotovoltaica, así como de adquirir energía a suministradores comprometidos con la generación energética de fuentes no contaminantes.

Otras emisiones atmosféricas son las derivadas de la combustión de combustibles fósiles, como son el Nox, el Sox y partículas, procedente de los humos de combustión del parque de carretillas diésel para dar servicio al uso logístico interno. La tendencia es la reducción de estas emisiones, incrementando los mantenimientos predictivos e incorporando carretillas eléctricas conforme surge la necesidad de sustitución.

Con respecto a las sustancias reductoras de la capa de ozono, estas tienen una presencia marginal en Sp-Berner y se localizan principalmente en algunos sistemas de refrigeración (Clorofluorocarbonos, CFC). Estos equipos y sistemas se mantienen según las previsiones de la normativa vigente.

Las únicas emisiones a la atmósfera que proceden de estos productos serían las derivadas de las posibles pérdidas, las cuales se identifican por el volumen de recarga de los equipos. Aunque el objetivo es eliminar la presencia de las mismas en las instalaciones, estas sustancias se siguen utilizando donde, estando autorizado su uso, no se ha encontrado un sustituto mejor en el mercado.



Huella de Carbono.

La huella de carbono nos permite entender qué comportamientos y acciones contribuyen a aumentar nuestras emisiones, y por lo tanto ser conscientes de nuestro impacto sobre el cambio climático, pudiendo implementar acciones para reducir nuestra contaminación y utilizar de forma más eficiente y sostenible los recursos disponibles.

Este conocimiento nos ha llevado en los últimos cuatro años, a que Sp-Berner haya reducido su huella de carbono en un 40%, gracias a la implicación y el comportamiento de todas las personas que formamos parte de esta organización. **La reducción de huella de carbono con respecto al ejercicio anterior ha sido de un 9,2%.**

EMISIONES ATMOSFERICAS (GEI)

		TOTAL 2022		TOTAL 2021	
ALCANCE 1	Instalaciones fijas	0,00	† CO ₂ eq	196	† CO ₂ eq
	Desplazamientos en vehículos*	429,99	† CO ₂ eq	434,48	† CO ₂ eq
	Refrigeración/climatización	21,40	† CO ₂ eq	94	† CO ₂ eq
	TOTAL ALCANCE 1	451,39	† CO₂eq	724,48	† CO₂eq
ALCANCE 2	Electricidad	8.026,01	† CO₂eq	8.611,34	† CO₂eq
ALCANCE 1+2		8.477,40	† CO₂eq	9.335,82	† CO₂eq

A continuación, se muestran las emisiones totales de CO₂ en base al origen de su generación, identificando las asociadas a las plantas de producción y la planta de valorización. Estos datos de emisión se comparan con el ejercicio anterior.

AÑO	PRODUCCION	VALORIZACION
	† CO ₂ eq	† CO ₂ eq
2022	7.030,85	1.431,92
2021	7.592,82	1.743,00

AÑO	PRODUCCION	VALORIZACION
	% Emisiones	% Emisiones
2022	82,94%	17,06%
2021	81,34%	18,60%

En base a los datos de emisión, en la siguiente tabla se muestran los indicadores que nos relacionan las toneladas equivalentes emitidas por tonelada producida y valorizada. Estos valores se comparan con el ejercicio anterior.

AÑO	t CO ₂ eq / Tm Producida	t CO ₂ eq / Tm Valorizada
2022	0,198	0,052
2021	0,201	0,072

Efluentes y Residuos.

El objetivo de Sp-Berner es reducir la generación de residuos y priorizar el reciclaje y reutilización de los mismos, apostando por el concepto de "economía circular" dirigido a todas las áreas que forman parte del tejido empresarial.

La gestión de residuos se realiza conforme a las siguientes premisas:

- Minimizar la generación de residuos en origen.
- Maximizar la reutilización, reciclado y valorización de los residuos.
- Promover campañas de sensibilización sobre la minimización de residuos.
- Tratamiento y gestión específica de los residuos peligrosos.

Dentro del compromiso de transparencia informativa con las partes interesadas, Sp-Berner incorpora información relativa a su gestión de residuos en la Memoria

Ambiental que se publica anualmente en el primer trimestre del año en la página web de la compañía.

En la siguiente tabla se muestran las generaciones totales de residuos por tipología, indicando su porcentaje según el tipo de destino.

	Toneladas 2022	DESTINO	%
RESIDUOS NO PELIGROSOS	5.304,59	VALORIZACION	49,9
	5.330,14	ELIMINACION O DEPOSITO	50,1
	10.634,73		

	Toneladas 2022	DESTINO	%
RESIDUOS PELIGROSOS	181,84	VALORIZACION	100,0
	0	ELIMINACION O DEPOSITO	0,0
	181,84		

Los consumos de agua y los vertidos realizados por las instalaciones durante el año 2022 han estado dentro de los límites indicados en las correspondientes autorizaciones, no detectándose ninguna circunstancia anómala que pudiera afectar significativamente a los recursos hídricos.

EFLUENTES ALCANTARILLADO	2022
	CANTIDAD EN m3
VERTIDO TOTAL DE AGUA	129.922

Cumplimiento Ambiental.

Sp-Berner dispone de un Sistema de gestión ambiental integrado en la ISO 14001, en el que se aglutinan las instalaciones productivas que conforman la compañía, alcanzando el 80 % de la producción del grupo. Los sistemas de gestión ambiental certificados identifican los requisitos legales de aplicación a las actividades que desarrolla la compañía y establecen una evaluación de su cumplimiento para el aseguramiento del mismo.

Evaluación Ambiental de Proveedores.

En la gestión de proveedores y durante el proceso de compra, las medidas adoptadas para promover un correcto comportamiento ambiental de los proveedores se sustentan en la Política de compras, el Código ético del proveedor y las cláusulas específicas sobre medio ambiente en las condiciones de contratación de la compañía. Posteriormente, durante la fase de aprovisionamiento, son las unidades de negocio quienes realizan el seguimiento del desempeño ambiental del proveedor durante la vigencia del contrato.

6

SP-BERNER Y LAS PERSONAS.

Las personas trabajadoras de Sp-Berner constituyen una parte clave y esencial dentro de la empresa no solo por su dedicación al trabajo, sino también por su integración, grado de responsabilidad adquirido y ejercicio, y la experiencia lograda. Todo ello hace que la empresa puede hacer frente a nuevos objetivos, metas y retos tecnológicos.

Los trabajadores de Sp-Berner están inmersos en pleno desarrollo de una mejor profesionalización debido a que, por un lado, las nuevas generaciones se están cuajando como clave del relevo generacional, y por otro, que cada vez existe una mayor búsqueda y captación de talentos clave.

Por ello, los 1013 trabajadores han formado parte de la plantilla del grupo en 2022 han formado parte de las siguientes acciones desarrolladas:

- **Evaluación de habilidades y desempeño**, que consiste en un plan de formación a medida para focalizar las atenciones en las necesidades del organigrama y del trabajador.
- **Estrategia 40 principales**, la cual persigue conocer e identificar los puestos clave y de responsabilidad de Sp-Berner, para priorizar un plan de desarrollo individual que asegure la preparación necesaria y suficiente.

El trabajador

Como se ha indicado, en el ejercicio 2022 se ha contado con un total de 1013 trabajadores en España, distribuidos en las distintas plantas del, respecto de los cuales podemos mostrar la siguiente distribución por sexo, edades, país y calificación profesional.

En cuanto a la distribución por sexo, este 2022 la oferta de trabajo, para determinados puestos de trabajo o departamentos, ha estado fuertemente marcada en el mercado por el sexo masculino.

Distribución por sexo

Hombres	72%
Mujeres	28%

Con respecto a la **distribución por edades**, contamos con una plantilla joven y de mediana edad, un fiel reflejo cultural y social.

Franja	
Menor de 30 años	9%
Entre 30 y 50 años	70%
Mayor de 50 años	21%

En cuanto a la **distribución por países** de origen del personal, se observa que los trabajadores son predominantemente nacionales, fruto de la demanda de trabajo en los distintos mercados. *

ESPAÑA	95%
RUMANIA	0,49%
ECUADOR	0,49%
MARRUECOS	0,39%
ARGENTINA	0,39%
ITALIA	0,39%
BOLIVIA	0,39%
COLOMBIA	0,39%
FRANCIA	0,39%

(*No se incluyen datos de los países con porcentajes inferiores al 0.3%)

Sp-Berner es una importante fuente de empleo para las poblaciones que están cerca de sus plantas. Actualmente, un 32% de los trabajadores, son trabajadores residentes en los municipios vecinos, tales como Aldaya, Alaquas y Chiva.

En relación a la distribución por clasificación profesional se tienen los siguientes datos:

Categoría	
Personal directivo	1%
Comerciales	2%
Técnicos y profesionales	15%
Trabajadores no cualificados	25%
Empleados de tipo administrativo	7%
Personal cualificado	50%

Del total de 1100 contratos que el grupo ha realizado durante el ejercicio 2022, un 82% de ellos han sido contratos indefinidos.

En lo referente a los despidos, Sp-Berner ha realizado un total de 55 despidos en España durante el 2022, de los cuales se obtiene la siguiente información:

/ Distribución por sexo:

HOMBRES	73%
MUJERES	27%

/ Distribución por edades:

Menores de 30	11%
Entre 30-50	71%
Mayores de 50	18%

/ Distribución por clasificación profesional

Comerciales	4%
Empleados administrativo	7%
Personal cualificado	33%
Técnicos y profesionales	5%
Trabajadores no cualificados	51%

En cuanto a los datos relativos a las remuneraciones, a continuación, mostramos la **remuneración media** -calculado sobre el segmento de resto de personal cualificado que supone el 61% de la población- distribuida por sexo:

Hombres	22536€
Mujeres	21655€

/ Distribución por edades	Remuneración media
< 30	11281€
30-50	22458€
>50	27123€

/ Distribución por clasificación	Remuneración media
Personal de dirección	65834€
Comerciales, vendedores	33650€
Empleados de tipo administrativo	18539€
Resto de personal cualificado	25769€
Técnicos y profesionales	30558€
Trabajadores no cualificados	10278€

La remuneración media se ha calculado sobre el segmento de resto del personal cualificado que supone el 61% de la población.

La brecha salarial obtenida este año se sitúa en un 10%, también se ha calculado sobre la clasificación mayoritaria de los empleados, que es el resto de personal cualificado, un 61% del total de la población. Cabe destacar que

en el año 2021 era de un 14,7%, por la cual cosa se ha conseguido mejorar notablemente, aunque sigue siendo un dato sensible que no nos para en el largo camino a recorrer para lograr una igualdad plena y efectiva.

Sp-Berner continua con su sistema de descripción de puestos de trabajo y funciones, mediante el cual, y con independencia de la persona que lo desarrollan, se evalúan las competencias y habilidades de cada empleado y se le fijan sus objetivos concretos, para adecuar en la mayor medida posible la adecuación persona y puesto.

En cuanto al empleo de personal con discapacidad superior al 33% se tienen los siguientes datos:

Número medio de personas empleada en el 2021 con discapacidad igual o mayor al 33%	2022
Empleados de tipo administrativo	1
Resto del personal cualificado	7
Trabajadores no cualificados	0
Total empleo medio	7,84

Relaciones sociales

Sp-Berner al ser una empresa familiar, apuesta por la cercanía con su mayor valor: su personal. Por ello, las relaciones sociales con los representantes de los trabajadores se caracterizan por su fluidez y colaboración y respeto mutuo, reuniéndose representantes de trabajadores y empresa, periódicamente una vez al mes.

La gestión de las relaciones laborales se realiza según cada centro de trabajo, bien con los delegados de personal, o bien con el Comité. Además, el Comité de Seguridad y Salud se reúne trimestralmente, sin tener en cuenta otras

reuniones monográficas y específicas sobre productividad, formación e igualdad, en las que se intercambian posiciones y se buscan soluciones satisfactorias para los grupos de interés.

Sp-Berner está sujeta al Convenio Colectivo Provincial para las industrias transformadoras de materias plásticas, formando parte de la Comisión negociadora, lo que provoca estar en constante comunicación con los Sindicatos de mayor representación social y tener con los mismos una relación de colaboración constante.

Great
Place
To
Work

Great Place to Work

Desde el Departamento de Persona se ha impulsado el proyecto para conseguir que Sp-Berner se convierta en un Excelente Lugar para trabajar, que entra dentro del Plan estratégico del 2025 y que se prevé a dos años vista.

¿Qué es Great Place to Work?

Certificación que acredita a las organizaciones que cumplen ciertos estándares o criterios mínimos para ser reconocidas como un buen lugar para trabajar.

Anualmente son encuestadas 50 millones de personas aproximadamente, que trabajan en 10000 compañías, alrededor de 97 países en el mundo.

Garantizan la confidencialidad en todo el proceso de evaluación.

Es una de las empresas de mayor prestigio y reconocimiento a la hora de elaborar un ranking anual de las mejores empresas, dándolo a conocer a la sociedad a través de un fuerte impacto

El primer paso fue comunicar desde el 28 de junio hasta el pasado 11 de julio la campaña de #ELPLAN, cuyo objetivo era comunicar a todo el personal trabajador el Plan estratégico de Sp-Berner para hacerlos sentir participes.

Una vez comunicado #ELPLAN, esta vez en un formato cinematográfico, el siguiente paso era conocer los puntos fuertes y áreas de mejor de la compañía a través de una encuesta realizada por las personas trabajadoras de la empresa

La participación en la cuesta tuvo una vertiente solidaria que ligaba el número de personas participantes a carros de compra donados a Cáritas Aldaia, y se consiguieron un total de 6.

Plan de Igualdad

El pasado 7 de diciembre de 2022 se aprobó el plan de igualdad de Sp-Berner, un plan fruto del trabajo entre Representantes de las Personas Trabajadoras y Representantes de la Parte Empresarial, todos ellos participantes de la Comisión Negociadora.

El plan tiene una vigencia de 4 años, se aplica a todas las personas trabajadoras de Sp-Berner Plastic Group S.L adscritos a cualquiera de los centros de trabajo presentes o futuros y pretende lograr un cumplimiento real y efectivo de la Ley Orgánica 3/2007, de 22 de marzo, para la igualdad efectiva entre hombres y mujeres, la cual establece en su artículo 45 la obligatoriedad de elaboración y aplicación del plan de igualdad a las empresas de 50 o más trabajadores.

Dicho Plan, tras un diagnóstico cualitativo y cuantitativo de la situación de la empresa en materia de igualdad establece un calendario para las acciones y medidas a implantar para la empresa, para tratar de facilitar la conciliación

de la vida laboral y familiar y con el fin de evitar cualquier tipo de discriminación laboral entre hombres y mujeres, en materia de:

- Procesos de selección y contratación.
- Clasificación profesional.
- Formación.
- Promoción profesional.
- Condiciones de trabajo, y auditoría salarial entre hombres y mujeres.
- Ejercicio corresponsable de los derechos de la vida personal, familiar y laboral.
- Infrarrepresentación femenina.
- Retribuciones.
- Prevención del acoso sexual.

Entre las medidas más destacadas en materia de conciliación de la vida personal, familiar y laboral se encuentran:

- Realización de campañas informativas a toda la plantilla sobre las medidas que ofrece la empresa en relación con la conciliación de la vida personal, familiar y laboral.
- La potenciación de las reuniones de trabajo en horario compatible, eliminando todas aquellas que sobrepasan las 17:30 horas.
- Cheque ayuda en el gasto de hijos/as matriculados/as de 0 hasta los 16 años en educación infantil y educación reglada.
- Teletrabajo.
- Horario flexible de entrada y salida, según la jornada laboral pactada para el personal de oficinas.

En cuanto a las establecidas para la no discriminación laboral entre hombres y mujeres se han aprobado entre otras:

- Establecer colaboraciones con centros de formación para incorporar mujeres que quieran ocupar puestos masculinizados.
- Realizar formación específica en materia de igualdad de trato y oportunidades entre hombres y mujeres, perspectiva de género, prevención del acoso sexual y avoso por razón de sexo a los miembros de la Comisión de Igualdad.
- Establecer medidas de acción positiva para que, a igualdad de méritos y capacidad, se designe a la persona del sexo que se encuentre subrepresentado en el conjunto de la plantilla.
- Revisión criterios de promoción.



Compromiso social y local

Como se ha plasmado en apartados anteriores la compañía genera un fuerte impacto en el desarrollo local, siendo fuente de empleo para gran parte de los trabajadores que viven en las localidades cercanas a las plantas de producción. Entre las diferentes organizaciones que se han visto beneficiadas durante el 2022 entre otras, podemos encontrar Cáritas Diocesanas de Valencia, Club de Atletismo Ribapeu de Ribarroja, Fundación Pequeño deseo, Fundación Infantil Ronald Mcdonald.

Destacamos entre todas estas actividades:

/ **XI Jornada de puertas abiertas:** El 21 de mayo se realizó la XI Jornada de puertas abiertas de Sp-Berner, uno de los eventos favoritos del personal de la empresa y que llevaba dos años sin celebrarse a causa de la pandemia. Fueron más de 300 asistentes los que quisieron acompañarnos. Durante el día se realizaron visitas guiadas por las instalaciones de fábrica, oficinas y showroom.

La parte más lúdica la pusieron los juegos y talleres donde los más pequeños y pequeñas no solo se divertieron, sino que también tomaron conciencia social de la mano de la Fundación Neuronest, que nos acompañó durante la mañana con sus actividades dirigidas a promover la sensibilidad y entendimiento de las personas con diversidad funcional.

/ **Solidaridad y apoyo al pueblo ucraniano:** Desde el inicio del conflicto bélico Sp-Berner quería mostrar su apoyo y solidaridad con el pueblo ucraniano, por lo que a través de la Generalitat Valenciana han podido donarse más de 200.000 productos básicos para el día a día de la población civil (cepillos de dientes, barreños, tapers, cubiertos, vasos...). Y los empleados donaron material sanitario, de higiene y alimentos no perecederos.



/ **Run Cancer:** El 30 de octubre de 2022 Sp-Berner participó en el evento solidario "Valencia contra el Cáncer" en su VII edición, la tercera más numerosa y participativa hasta el momento. La jornada reunió a 9.557 participantes y la recaudación obtenida ascendió a 47.915€, una cifra positiva y que irá plenamente dedicada a la investigación.

Organización del trabajo

En las áreas de producción y asistencia a producción se trabaja en turnos rotativos. Logrando así una mayor flexibilidad para una mayor asistencia a nuestros clientes.

Los horarios correspondientes al área de producción se distribuyen de la siguiente manera:

MAÑANA	TARDE	NOCHE
De 06:00 a 14:00	De 14:00 a 22:00	De 22:00 a 06:00

Por otra parte, en las áreas de administración, oficinas y otras funciones de soporte a producción, se trabaja en jornada partida de mañana y tarde, con horario flexible de entrada y salida, según la jornada laboral pactada.

Con la llegada del COVID 19 la empresa estableció la posibilidad de teletrabajar, una medida que se fue imponiendo progresivamente y que ha logrado una gran importancia. Los trabajadores valoran mucho la posibilidad de tener esa flexibilidad que les permite en ocasiones no venir a trabajar presencialmente y conciliar mejor la vida personal.

El pasado 23 de mayo de 2022 se dictó el fin del uso obligatorio de mascarillas salvo en los siguientes casos:

- Estar infectado con COVID o ser contacto estrecho

- Reuniones y formaciones.
- Vestuarios.
- Comedores (si no se está comiendo).
- Oficinas donde no se pueda mantener 1,5 m de distancia.
- Servicio médico.

Una vez finalizada esta etapa COVID se ha continuado con la posibilidad de teletrabajar, una medida que facilita la flexibilidad y conciliación laboral y personal, y desde el Departamento de Prevención se continúa dotando a las personas de los equipos de protección individual que necesiten las personas trabajadoras.

Formación

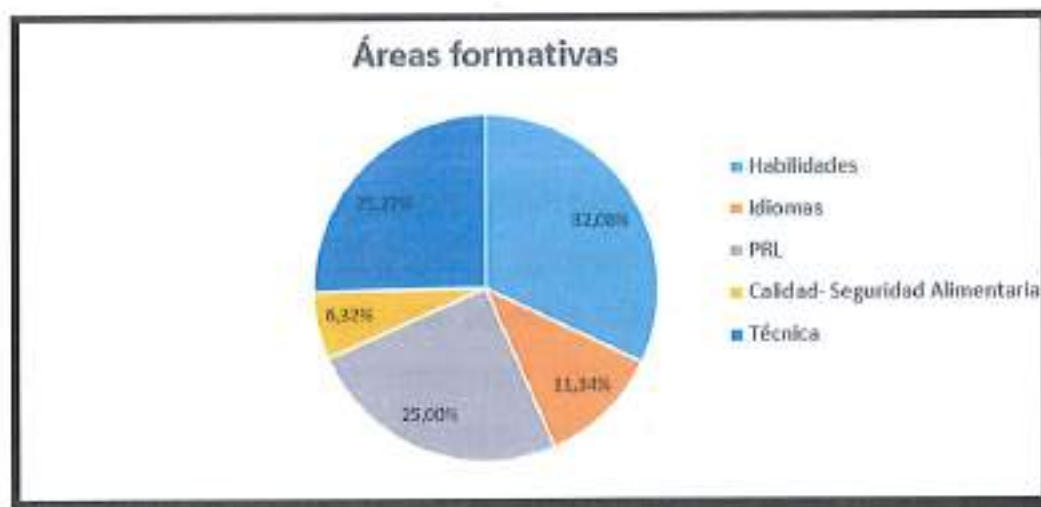
En el 2022 la cantidad total de horas de formación han sido 6.449 horas. Del total de la formación, el 42,58% ha sido realizada de forma externa, y el resto impartida por personal formador interno homologado. La inversión realizada en formación durante este 2022 ha sido de 117.903,58€. Del total de la formación realizada, el 95,19€ ha sido de manera presencial y el 4,81 de manera telemática.



Distribución de **horas de formación**, atendiendo a la **clasificación profesional**.

PERSONAL DE DIRECCIÓN	359
COMERCIALES, VENEDORES	270

EMPLEADOS DE TIPO ADMINISTRATIVO	816
RESTO DE PERSONAL CUALIFICADOS	1584
TÉCNICOS Y PROFESIONALES	2416
TRABAJADORES NO CUALIFICADOS	1005



Como **formación en habilidades** realizada, destacar el Programa de formación de Liderazgo en el que han participado un colectivo de más de 80 personas entre Mandos Intermedios, Puestos Clave y jóvenes talentos. Esta formación en habilidades va alineada con nuestro Plan Estratégico 2025, que recoge como uno de los objetivos principales, que nuestros líderes inspiren, enseñen, confíen y ayuden a crecer a las personas de sus equipos.

En la **parte técnica**, incluimos la formación específica que ofrecemos a nuestros empleados/as para aumentar su nivel resolutivo. Las acciones formativas incluidas en este apartado hacen referencia a formación sobre el manejo de Embolsadoras, Seguridad Funcional para Máquinas y Elementos de un Sistema Hidráulico.

En el **Área de PRL**, se han impartido diferentes grupos formativos dirigidos a reforzar la cultura preventiva entre nuestros empleados/as. Destacar las formaciones como las de manejo de carretillas, prevención de patologías posturales o capacitación para funciones de nivel básico de la actividad preventiva.

Continuando con las **clases de idiomas** que se venían impartiendo, durante el 2022 se ha realizado formación de 4 niveles de inglés.

La formación en **Calidad y Seguridad Alimentaria** engloba tanto la formación específica sobre **seguridad alimentaria y familias de producto**, como la formación corporativa de nuestro **Modelo de Calidad Total y de nuestro Sistema de Excelencia Sp-Berner**. Los Operarios/as han continuado con la formación por familias de producto que les especializa en las piezas fabricadas. Nuestro objetivo se ha centrado en la formación tanto al núcleo estable de cada turno, como al equipo de Operarios/as polivalentes entre naves.

Formación en materia de riesgos laborales

Durante el año 22 se formaron un total de 296 miembros de la plantilla en materia de prevención. Se realizaron diferentes actividades formativas impartidas por el Servicio de Prevención interno y por empresas externas como Poyatos y Leon, Valora Prevención, Unitec Formación o Elterego, conforme a lo establecido por la programación anual aprobada por el CEO de la compañía.

De las 6.449 horas de formación que se realizaron en Sp-Berner durante el ejercicio objeto de análisis, el 25% fueron en materia de prevención de riesgos laborales.

El programa formativo está diseñado para cubrir tres tipos de necesidades en materia preventiva:

/ **Formación inicial:** el objetivo principal de esta formación es dar a conocer a los nuevos trabajadores los riesgos de su puesto de trabajo, las medidas preventivas principales y las normas a llevar a cabo, entre otros aspectos preventivos.

La formación inicial fue impartida por el Servicio de Prevención Propio a todo el personal de nueva incorporación

/ **Formación específica.** A lo largo del año se ha ido realizando formaciones especializadas, con el fin de dar cumplimiento a temas legales y/o actualizaciones de formación que requiere de una periodicidad, (Ej: mantenimiento higiénico-sanitario de instalaciones con riesgo frente a la Legionella) y con el fin de profundizar o formar sobre temas preventivos concretos que requieren de un mayor nivel de formación, impartido tanto por empresas especializadas/homologadas, como por el servicio de prevención ajeno.

Los cursos desarrollados durante el año 2022 fueron los siguientes:

Curso	Personas formadas	Horas Totales Formación
Productos químicos	4	6
Prevención de patologías posturales	64	479
Operador de carretillas elevadoras (3 grupos)	59	472
Manejo carretilla Manitou	7	56
Funciones de nivel básico de la actividad preventiva.	12	192
Formación Periódica PRL (25 grupos)	150	407

Se han impartido un total de 1.612 horas de formación en materia de prevención a un total de 296 personas.

Colaboración con universidades y ciclos formativos

En el año 2022 Sp-Berner ha podido retomar el contacto y la colaboración con diferentes centros de estudios de la provincia de Valencia. Esta actividad es posible gracias a la dedicación del Departamento de Personas, la cual se preocupa y tiene presente la importancia del primer contacto laboral de los estudiantes y las expectativas e incertidumbre que provocan.

La empresa brinda la oportunidad de establecer plazas en las áreas que requieren apoyo, proporcionando una formación más completa, cercana y dinámica, y generando la posibilidad de incorporarse a la empresa tras el período de prácticas.

En este 2022, Sp-Berner ha contado con un total de 24 de becarios en periodos de prácticas en diferentes puestos y departamentos. Al acabar las mismas 9 de ellos se incorporaron a la plantilla con un contrato laboral.



Algunas de las actividades más significativas que hemos realizado:

- *Visita de los alumnos y alumnas del Máster en Tecnologías de materiales poliméricos y compositores de la Universidad Politécnica de Valencia.*
- *Visita de los alumnos y alumnas del Grado de Ingeniería Mecánica de la Universidad Politécnica de Valencia.*
- *Visita de los alumnos y alumnas del Grado de Ingeniería Electrónica de la Universidad Politécnica de Valencia.*
- *Visita de los alumnos de la ESO del Colegio el Vedat, en la cual contamos con la ayuda de nuestro compañero Paco Blasco para la presentación de la parte técnica de la visita.*
- *Nuestro compañero Miguel Angel Caballero participó en la asignatura de Aproximación a la Industria de los estudiantes de las titulaciones del Grado de Ingeniería Mecánica y del Grado de Ingeniería Electrónica Industrial y Automática de la Universidad Politécnica de Valencia.*

Comunicación y digitalización

Tanto el Departamento de Personas y como el Prevención de Riesgos Laborales, tienen como prioridad proporcionar información departamental, y en materia de prevención y salud laboral mediante los distintos canales de comunicación que tiene la empresa: aplicación de empresa, pantallas, e-mail, carteles/paneles, la revista "SPAI"...

Uno de los canales principales a través de cual se facilita información es la aplicación de empresa "happÿdonia", en la cual se ha publicado numerosas infografías sobre:

- Información sobre el Covid-19: comunicación del protocolo de Sp-Berner por Coronavirus y sus actualizaciones, información de normas/medidas

para prevenir el contagio y su propagación, medidas de protección, aforos en las instalaciones, aclaraciones, información sobre el coronavirus, recomendaciones, comunicados periódicos sobre la situación del covid en la empresa, actualización de la información sobre aspectos del Covid-19, etc.

- Información sobre prevención: indicadores de accidentes a través de las pantallas de planta, lección aprendida, riesgos carretillas elevadoras-peatones, seguridad vial, campaña día mundial de la seguridad y salud en el trabajo, ruta segura peatonal.
- Información sobre bienestar y salud: servicio de fisioterapia, seguro médico, vacunación antigripal, clases de pilates y entrenamiento funcional, recomendaciones para la exposición a calor ambiental, campaña para dejar de fumar, información sobre la existencia del protocolo de prevención y actuación ante la violencia laboral y el canal de denuncias "código ético", programa **T-CUIDAMOS**: salud cardiovascular (vídeos), información sobre salud cardiovascular, campaña beneficios del aguacate, campaña vitamina C.
- Nuevas incorporaciones en la empresa con imágenes para poder conocer a los nuevos compañeros que forman parte de la compañía.

Con el objetivo de seguir ofreciendo ventajas a nuestros/as empleados/as, tenemos a nuestra disposición un **nuevo portal de ventajas en más de 500 productos y servicios**. Con este portal podemos tener **descuento directo al realizar la compra**, o **acumular dinero en una cuenta ahorro**, pudiendo posteriormente transferirlo a la cuenta bancaria de la persona.

Salud y seguridad

1- SISTEMA DE GESTIÓN DE LA SEGURIDAD Y SALUD EN EL TRABAJO. IDENTIFICACIÓN DE PELIGROS Y ESTIMACIÓN DEL RIESGO.

El Sistema de Gestión de la Seguridad y Salud en el trabajo de la compañía está basado en la normativa vigente, y son utilizados los criterios del INSHT para la identificación de peligros y la evaluación de riesgos.

La evaluación de los riesgos laborales es el proceso dirigido a estimar la magnitud de aquellos riesgos que no hayan podido evitarse, obteniendo la información necesaria para que el empresario esté en condiciones de tomar una decisión apropiada sobre la necesidad de adoptar medidas preventivas y, en tal caso, sobre el tipo de medidas que deben adoptarse.

El proceso de **evaluación de riesgos** se compone de las siguientes etapas:

/ Análisis del riesgo, mediante el cual se:

- Identifica el peligro
- Se estima el riesgo, valorando conjuntamente la probabilidad y las consecuencias de que se materialice el peligro.

El Análisis del riesgo proporcionará de qué orden de magnitud es el riesgo.

/ Valoración del riesgo, con el valor del riesgo obtenido, y comparándolo con el valor del riesgo tolerable, se emite un juicio sobre la tolerabilidad del riesgo en cuestión.

1.1 IDENTIFICACIÓN DE LOS PELIGROS

Con el fin de ayudar en el proceso de identificación de peligros, se han categorizado los posibles peligros existentes en la actividad laboral.

Para cada peligro detectado debe estimarse el riesgo, determinando la potencial severidad del daño (consecuencias) y la probabilidad de que ocurra el hecho.

- Caída de personas a distinto y al mismo nivel
- Caída de objetos por desplome o derrumbamiento, durante la manipulación y los objetos desprendidos
- Pisada sobre objetos.
- Choques y golpes contra equipos de trabajo, objetos y elementos
- Golpes y cortes ocasionados por equipos de trabajo, objetos, elementos.
- Proyecciones de fragmentos o partículas
- Atrapamiento o aplastamiento por o entre objetos
- Atrapamiento o aplastamiento causado por equipos de trabajo (máquinas, vehículos, etc.) o por el vuelco de los mismos
- Sobreesfuerzos, posturas inadecuadas o movimientos repetitivos
- Contactos térmicos
- Contactos eléctricos
- Exposición a sustancias nocivas o tóxicas
- Contacto con sustancias cáusticas o corrosivas
- Explosión
- Incendio
- Temperatura, humedad y ventilación
- Atropellos o golpes con vehículos
- Factores psicosociales y organizacionales

- Exposición al ruido
- Exposición a vibraciones
- Iluminación inadecuada
- Otros peligros no especificados
- Daños causados por seres vivos
- Exposición a radiaciones

La lista anterior no es exhaustiva. En cada caso habrá que desarrollar una lista propia, teniendo en cuenta el carácter de las actividades de trabajo y los lugares en los que se desarrollan.

1.2 ESTIMACIÓN DEL RIESGO

Para cada peligro detectado debe estimarse el riesgo, determinando la potencial severidad del daño (consecuencias) y la probabilidad de que ocurra el hecho.

SEVERIDAD DEL DAÑO

Para determinar la potencial severidad del daño, debe considerarse:

- A. Partes corporales que se verán afectadas
- B. Naturaleza del daño, graduándolo desde ligeramente dañino a extremadamente dañino.

Ejemplos de ligeramente dañino:

- Daños superficiales: cortes y magulladuras pequeñas, irritación de los ojos por polvo.
- Molestias e irritación, por ejemplo: dolor de cabeza, discomfort.

Ejemplos de dañino:

- Laceraciones, quemaduras, conmociones, torceduras importantes, fracturas menores.
- Sordera, dermatitis, asma, trastornos músculo-esqueléticos, enfermedad que conduce a una incapacidad menor.

Ejemplos de extremadamente dañino:

- Amputaciones, fracturas mayores, intoxicaciones, lesiones múltiples, lesiones fatales.
- Cáncer y otras enfermedades crónicas que acorten severamente la vida.

PROBABILIDAD DE QUE OCURRA EL DAÑO

La probabilidad de que ocurra el daño se puede graduar, desde baja hasta alta, con el siguiente criterio:

- Probabilidad alta: El daño ocurrirá siempre o casi siempre
- Probabilidad media: El daño ocurrirá en algunas ocasiones
- Probabilidad baja: El daño ocurrirá raras veces

A la hora de establecer la probabilidad de daño, se debe considerar si las medidas de control ya implantadas son adecuadas. Los requisitos legales y los

códigos de buena práctica para medidas específicas de control, también juegan un papel importante. Además de la información sobre las actividades de trabajo, se debe considerar lo siguiente:

- a. Trabajadores especialmente sensibles a determinados riesgos (características personales o estado biológico).
- b. Frecuencia de exposición al peligro.
- c. Fallos en el servicio. Por ejemplo: electricidad y agua.
- d. Fallos en los componentes de las instalaciones y de las máquinas, así como en los dispositivos de protección.
- e. Exposición a los elementos.
- f. Protección suministrada por los EPI y tiempo de utilización de estos equipos.
- g. Actos inseguros de las personas (errores no intencionados y violaciones intencionadas de los procedimientos).

El cuadro siguiente da un método simple para estimar los niveles de riesgo de acuerdo a su probabilidad estimada y a sus consecuencias esperadas.

NIVELES DE RIESGO				
		CONSECUENCIAS		
		Ligeramente Dañino LD	Dañino D	Extremadamente Dañino ED
PROBABILIDAD	Baja B	Riesgo trivial T	Riesgo tolerable TO	Riesgo moderado MO

	Media M	Riesgo tolerable TO	Riesgo moderado MO	Riesgo importante I
	Alta A	Riesgo moderado MO	Riesgo importante I	Riesgo intolerable IN

VALORACIÓN DE LOS RIESGOS

Los niveles de riesgos indicados en el cuadro anterior, forman la base para decidir si se requiere mejorar los controles existentes o implantar unos nuevos, así como la temporización de las acciones. En la siguiente tabla se muestra un criterio sugerido como punto de partida para la toma de decisión. La tabla también indica que los esfuerzos precisos para el control de los riesgos y la urgencia con la que deben adoptarse las medidas de control, deben ser proporcionales al riesgo.

RIESGO	ACCIÓN Y TEMPORIZACIÓN
Trivial (T)	No se requiere acción específica
Tolerable (TO)	No se necesita mejorar la acción preventiva. Sin embargo, se deben considerar soluciones más rentables o mejores que no supongan una carga económica importante. Se requieren comprobaciones periódicas para asegurar que se mantienen la eficacia de las medidas de control.
Moderado (MO)	Se deben hacer esfuerzos para reducir el riesgo, determinando las inversiones precisas. Las medidas para

	<p>reducir el riesgo deben implantarse en un período determinado.</p> <p>Cuando el riesgo moderado este asociado con consecuencias extremadamente dañinas, se precisará una acción posterior para establecer, con más precisión, la probabilidad de daño como base para determinar la necesidad de mejora de las medidas de control.</p>
<p>Importante (I)</p>	<p>No debe comenzarse el trabajo hasta que se haya reducido el riesgo. Puede que se precisen recursos considerables para controlar el riesgo.</p> <p>Cuando el riesgo corresponda a un trabajo que se está realizando, debe remediarse el problema en un tiempo inferior al de los riesgos moderados.</p>
<p>Intolerable (IN)</p>	<p>No debe comenzar ni continuar el trabajo hasta que se haya reducido el riesgo. Si no es posible reducir el riesgo, incluso con recursos ilimitados, debe prohibirse el trabajo.</p>

2 - VIGILANCIA DE LA SALUD

La vigilancia de la salud tiene como finalidad proteger la salud y prevenir las enfermedades derivadas del trabajo, con el objetivo doble objetivo de:

- **Sobre la propia persona:** Detección precoz de alteraciones, identificación de trabajadores especialmente sensibles (TES) y evolución de la aptitud.
- **Sobre el colectivo de la empresa:** valoración global de la salud colectiva, estudios epidemiológicos, realización de campañas preventivas, y aporta datos para la evaluación de riesgos.

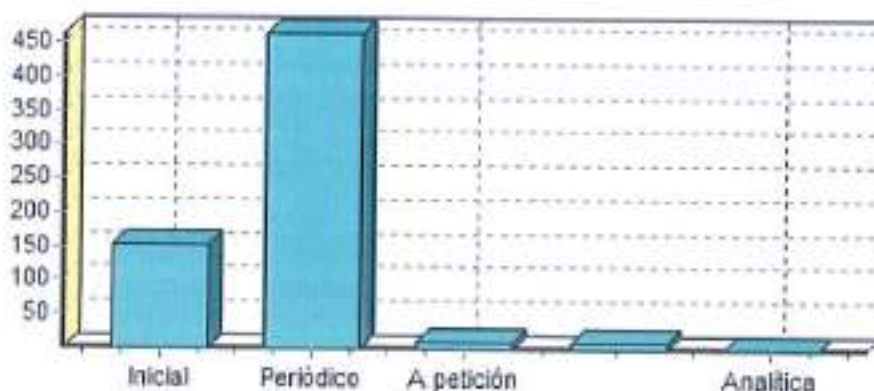
Esta actividad se encuentra externalizada con el servicio de prevención ajeno Valora Prevención.

A lo largo del 2022 el servicio de vigilancia de la salud en colaboración con el servicio de prevención propio ha revisado y actualizado los protocolos que les deben ser practicados, en los exámenes de vigilancia de la salud, a los trabajadores atendiendo a los nuevos riesgos detectados en las evaluaciones de los puestos de trabajo. Estos protocolos aparecen especificados por puesto de trabajo en el documento Plan de Vigilancia de la Salud.

Durante el año 2022 se han realizado 638 exámenes de vigilancia de la salud, lo que supone un 10% de más reconocimientos médicos que el año anterior.

Los **tipos exámenes** de salud realizados en los cuales se han aplicado los protocolos establecidos en el plan de vigilancia, son:

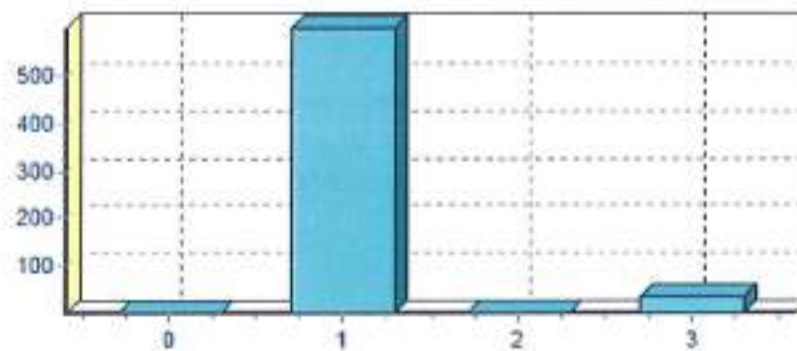
	Casos	%
Inicial	152	24
Periódico	464	73
A petición	10	2
Retorno al trabajo	11	2
Análítica	1	0



El médico del trabajo, en base a la valoración del estado de salud de la persona y a los riesgos específicos del puesto de trabajo, puede emitir recomendaciones laborales, que no le impiden seguir desarrollando las tareas de su puesto de trabajo.

Estas recomendaciones laborales implican la adaptación del entorno laboral, para la realización de las tareas propias de su puesto de trabajo, por motivos de salud. Se han emitido 46 certificados con restricciones laborales.

	Casos	%
No Apto	1	0
Apto	602	95
Apto condicionado	0	0
Apto con restricciones	34	5



Anualmente el servicio de prevención ajeno Valora Prevención, S.L. con quien esta concertada la vigilancia de la salud, emite un informe con el análisis de los resultados obtenidos en el conjunto de exámenes realizados, dichos resultados se pueden consultar en el documento Memoria Anual Vigilancia de la Salud año: 2022, código A00003383MV23.

Sigue implantado en Aldaia el **DESA** (Desfibrilador Externo Semi Automático) para que en la medida de lo posible y de la manera más anticipada puedan reconocerse rápidamente las situaciones de riesgo cardíaco. Una vez superada esta prueba piloto, se implantarán en el resto de plantas.

COMUNICACIÓN Y CONSULTA CON LOS LEGALES REPRESENTANTES DE LOS TRABAJADORES

Durante el año 2022 se han realizado en los tres centros de trabajo reuniones del Comité de Seguridad y Salud.

- Sp (Camino de la Loma): 25/03/2022, 17/06/2022, 27/10/2022, 15/12/2022
- Recycling (Torrente): 26/03/2022, 28/05/2022, 29/09/2022, 14/12/2022
- Spalex (Pol. Ind. "La Pahlilla"): 04/03/2022, 03/06/2022, 28/10/2022, 16/12/2022.
- La composición de los distintos comités y sus funciones se puede consultar en el plan de prevención de la empresa Sp-Berner Plastic Group, SL.
- Los múltiples asuntos tratados y acuerdos adoptados se detallan en las actas de cada reunión.

ACCIDENTES

En materia de accidentes, la compañía está muy concienciada y se realizan análisis profundos de accidentes e incidentes que tienen lugar en la misma, buscando siempre la causa raíz del accidente e intentando establecer medidas para evitar que vuelva a repetirse, no obstante, somos conscientes que ese esfuerzo ha de ser todavía mayor para lograr reducir el absentismo a cifras de las cuales nos sintamos orgullosos.

En cuanto a cifras relacionadas con accidentes de trabajo, se muestran a continuación las cifras de 202 y 2022: (solicitado a UMIVALE).

2022

Sp-Berner Plastic Group, S.L.	HOMBRES	MUJERES	TOTAL
Accidentes con baja (en el centro de trabajo)	38	10	48
Accidentes mortales	0	0	0
Días perdidos por accidente	1.025	473	1.498

Índice de frecuencia de accidentes	40,75	24,57	35,83
Índice de gravedad de accidentes	1,10	1,16	1,12

2021

Sp-Berner Plastic Group, S.L.	HOMBRES	MUJERES	TOTAL
Accidentes con baja	55	11	66
Accidentes mortales	0	0	0
Días perdidos por accidente	2.245	525	2.770
Índice de frecuencia de accidentes	57,79	25,95	47,98
Índice de gravedad de accidentes	2,36	1,24	2,01

Se observa que tanto en hombres como en mujeres ha disminuido el número de accidentes, los días perdido por accidente, la frecuencia de los accidentes y la gravedad de estos.

También ha mejorado la gravedad de los mismos, lo que es un muy buen dato.

El absentismo por accidente de trabajo ha disminuido respecto a 2021 un 40%.

3. PROYECTO EMPRESA SALUDABLE DE SP-BERNER

Desde el año 2017 Sp-Berner tiene implantado el **programa de bienestar y salud T' CUIDAMOS**, un programa que recoge actividades y talleres orientados a equilibrar el bienestar físico, mental y sociales de nuestros trabajadores y para poder lograr la implantación de hábitos de vida saludables.

Este año 2022 volvimos a reencontrarnos con hábitos de vida y costumbres más saludables que llevábamos limitando los últimos años.

Desde el departamento de Personas y Prevención de Riesgos Laborales, se tiene siempre presente que el foco es y seguirá siendo cuidar del nuestro equipo humano, nuestra segunda familia. Por ello, vamos poco a poco, incorporando novedades en todas nuestras plantas, que nos permitan seguir manteniéndonos sanos y felices por dentro y por fuera.

/ **Clases de pilates**, espacio de encuentro entre compañeros/as para mantenernos en forma. De la mano de nuestro fisio, realizamos dos clases de pilates semanales, que nos permiten:

- Desarrollar adecuados patrones saludables hacia el movimiento, postura y cuidado corporal.
- Mejorar el tono muscular y fortalecer nuestros músculos.
- Mejorar nuestra flexibilidad y rango de movimiento.
- Prevenir problemas de espalda

/ **Clases de entrenamiento funcional**, que tienen lugar todos los martes en la barraca. Un entrenamiento controlado y supervisado que se realiza en equipo y que a la vez que nos permite mantenernos en forma, nos permite crear nuevas sinergias y conocer a nuevos compañeros.

/ **Servicio de fisioterapia** todos los miércoles en planta, que ayuda a evaluar las áreas más débiles del cuerpo y nos ayuda a diseñar un plan que ayude a fortalecer esas zonas más vulnerables, y que dispone de un descuento para trabajadores.

/ **Dietas saludables** en el servicio de comedor y comida saludable en las máquinas vending.

/ En **mayo** se realizó una nueva campaña **donación de Sangre** de la mano del Centro de Transfusiones de Valencia, en esta ocasión se contó con 32 trabajadores participantes en la donación.

7

SP-BERNER: INFORMACIÓN FISCAL Y CONTABLE

Durante el ejercicio de 2022, Sp-Berner ha tributado en concepto de impuesto sobre beneficios un total de 1.890.533,20€ y los beneficios obtenidos por país han sido los siguientes:

- España: 6.916.781,39€

En cuanto al importe y características de las subvenciones públicas recibidas, algunas ya indicadas anteriormente, se tienen los siguientes datos:

Entidad que la otorga:	2022	2021
INEM	50.853,55	36.341,53
IVACE		187.989,17
OEPM	1.840,00	9.688,00
ITENE	8.979,11	50.881,64
AEAT	86.898,96	
GOBIERNO CHINO		6.737,30
MINETUR		1.900,00
Total	148.571,62	293.537,64

8

SP-BERNER Y EL RESPETO DE LOS DERECHOS HUMANOS

Para Sp-Berner su recurso más valioso son las personas que forman parte de la plantilla y que constituyen la pieza fundamental de la organización. Para la compañía es primordial asegurar el bienestar laboral de las personas trabajadoras.

En 2022 se ha continuado el seguimiento del **Protocolo de Prevención y Actuación ante la Violencia Laboral**, accesible a toda la plantilla con independencia del centro de trabajo donde desempeñe sus funciones y que pone de manifiesto el profundo rechazo hacia los comportamientos indeseados e innecesarios que puedan considerarse acoso, ya sea físico, verbal o no verbal.

Este protocolo exige su cumplimiento como cualquier otra norma interna de obligado cumplimiento y es conocido por todo el personal que conforma la plantilla, ya que fue informado a través de la APP de comunicación interna de la empresa.

En el año 2022 solamente se inició el protocolo en una ocasión a petición de una persona trabajadora. En este caso se inició apertura del expediente, se aplicaron las medidas que la Comisión consideró oportuna y se clausuró cuando el Comité consideró que no se trataba de un caso de acoso laboral.

Debemos tener en cuenta también que en julio de 2018 se firmó la Política de Derechos Humanos de Sp-Berner que integra y actualiza la misma de conformidad con principios rectores sobre las empresas y los Derechos Humanos, y se basa en:

- La Declaración de la Organización Internacional del Trabajo relativa a los principios y derechos fundamentales.
- La Declaración Tripartita de Principios sobre las Empresas Multinacionales y la Política Social.

En dicha política se incluye el firme compromiso de Sp-Berner para:

- Evitar prácticas discriminatorias, velando por un entorno laboral libre de discriminación por sexo, raza, religión, edad, orientación sexual, nacionalidad, estado civil o estatus económico.
- Rechazar el uso del trabajo forzoso e infantil, velando para que en ninguna de sus actividades se produzcan estos casos.
- Ofrecer un empleo digno, en correspondencia con sus habilidades y conocimientos.
- Proteger la salud de las personas, ofreciendo a sus empleados un entorno de trabajo seguro, estable y saludable.
- Facilitar la negociación colectiva y la libertad de asociación. La empresa facilitará en la medida de lo posible, que sus empleados puedan reunirse y discutir en libertad cuestiones relevantes relacionadas con su empleo.
- Promover una cultura de respeto a los derechos humanos y la sensibilización de los profesionales. En particular, en aquellos lugares en los que el cumplimiento de estos derechos se encuentre en un mayor riesgo.

Durante 2022, las plantas productivas de Sp Sede, y Chiva, han sido auditadas bajo los estándares SMETA4 pilares. Esta auditoría tiene un carácter ético-social, siendo los pilares de la misma: salud y seguridad de las personas, condiciones de trabajo, medio ambiente y ética empresarial. El resultado de la auditoría ha sido muy favorable.

En el año 2022 el sistema de prevención de riesgos laborales ha sido auditado por APPREZIA dando cumplimiento a la legislación vigente, siendo el resultado de la auditoría muy satisfactorio.

9

SP-BERNER Y LA LUCHA CONTRA LA CORRUPCIÓN Y EL SOBORNO

Sp-Berner tiene establecida una política anticorrupción y código de ética aprobada por la Dirección General, en la que según las actividades más expuestas al riesgo de corrupción en la empresa se establecen los mecanismos adecuados para la evitación de cualquier práctica que pudiera materializarse en un riesgo.

En dicha política se pone de manifiesto los compromisos y las responsabilidades éticas en la gestión de los negocios y las actividades empresariales asumidas por los trabajadores de Sp-Berner, que se basan en los principios de honestidad, justicia y transparencia.

La Política anticorrupción ha sido revisada y actualizada, quedando como siempre, prevista su próxima revisión en el año 2023.

Del mismo modo, en la página web existe un formulario en el que se puede comunicar cualquier conducta reprochable desde un punto de vista ético, cuyo tratamiento será realizado por la empresa según lo denunciado.

Durante el año 2022 no se han recibido denuncias relacionadas con derechos humanos, corrupción, soborno o blanqueo de capitales.

En el año 2022 por parte de clientes y proveedores se ha sometido a la empresa a 1 auditoría ética, la cual ha sido superada con éxito,

A 25 de julio de 2023, queda formulado el Estado de Información No Financiera adjunto al informe de gestión de Sp-Berner Plastic Group, S.L y sociedades dependientes.



Julian Escarpa Gil

Administrador único de la sociedad dominante

10

ÍNDICE DE CONTENIDO LEY 11/2018 Y ESTÁNDARES GRI DE REFERENCIA

Contenidos Ley 11/2018	GRI	PAG
MODELO DE NEGOCIO		
Descripción del modelo de negocio, que incluirá su entorno empresarial, su organización, y estructura, así como los mercados en los que opera, objetivos y tendencia que afectan a su evolución. Entidades incluidas en los estados financieros consolidados Lista grupos de interés. Identificación y selección Procedimientos de diligencia debida aplicados para la identificación, evaluación, prevención y atenuación de riesgos e impactos significativos y medidas que se han adoptado. Resultados	102.2 y 102.15	2
Riesgos relacionados con las actividades y procedimientos para detectarlos y evaluarlos. Riesgos corto, medio y largo plazo		17
CUESTIONES RELATIVAS AL MEDIOAMBIENTE		
Efectos actuales y previsibles de las actividades de la empresa en medioambiente y en su caso certificación ambiental. Recursos dedicados y aplicación del principio de precaución.	102.15 102.29 102.31	36 38
Contaminación Medidas para prevenir, reducir o reparar las emisiones de carbono que afectan gravemente al medio ambiente.	103.2 302.4 305.5	65
Economía circular y prevención gestión de residuos	301.1 301.2 301.3 103	49-69

Uso sostenible de los recursos	303.1 y 303.3, y	59
Consumo de agua	303.5	
Consumo materias primas	301.2	49
Consumo de energía. Energías renovables	302.1 302.2 302.3	54-57
Cambio climático		
Emissiones de Gas Efecto Invernadero	304, 305.1,	64
Metas de reducción	305.4	
Medios implantados		
Protección de la biodiversidad	304	63
CUESTIONES SOCIALES Y RELATIVAS AL PERSONAL		70-110
Empleo:		
Número total y distribución de empleados por sexo, edad, país y clasificación profesional.	405	71-72
Número total y distribución de modalidades de contrato de trabajo material	102.8	72
Número de despidos por sexo, edad y clasificación profesión	401.1,	73
Remuneraciones medias y su evolución desagregados por sexo, edad y clasificación profesional	405.2	74
Brecha salarial	405.2	74
Remuneración media de los consejeros y directivos, incluyendo la retribución variable, dietas, indemnizaciones, el pago a los sistemas de previsión de ahorro a largo plazo y cualquier otra percepción desagregada por sexo	102.35	74
Implantación de políticas de desconexión laboral	103	99-100
Empleados con discapacidad	405.1	75
Contenidos Ley 11/2018	GRI	
Organización del Trabajo:		
Organización del tiempo de trabajo		81
Medidas destinadas a la conciliación y fomento al ejercicio responsable de estos por parte de ambos progenitores	103	77-79
Salud y seguridad:		
Condiciones de salud y seguridad en el trabajo	403	89-97
Accidentes de trabajo y enfermedades profesionales	403.2	98
Relaciones sociales:		

Organización del diálogo social, incluidos los procedimientos para informar y consultar al personal y negociar. Empleados cubiertos por Convenio Colectivo	402	75
Formación:		
Cantidad Total de horas de formación	401.1	82-85
Accesibilidad:		
Accesibilidad universal de las personas con discapacidad	103	75
Igualdad:		
Medidas adoptadas para promover la igualdad y planes de igualdad	405	77
DERECHOS HUMANOS		
Políticas que se aplican e incluidos los procedimientos de diligencia debida para mitigar y gestionar los posibles abusos	102.17 y 103	103-105
INFORMACION RELATIVA A LA LUCHA CONTRA LA CORRUPCION Y EL SOBORNO		
Políticas que se aplican y que incluyen procedimientos de diligencia aplicados a las actividades de la organización. Aportaciones a fundaciones y entidades sin ánimo de lucro	205.2	106
INFORMACION RELATIVA A LA SOCIEDAD		
Impacto de la actividad de la sociedad en el empleo y desarrollo local	203.2	102
Subcontratación y proveedores:		
Inclusión en las políticas de compras de cuestiones sociales, de igualdad de género y ambientales	103 414.4	27
Consideración en las relaciones con los proveedores de su responsabilidad social	103.2	
Auditorías y sistemas de supervisión	416.1, y 416.2 417.1	24
Consumidores		
Sistemas de reclamación y quejas y resolución de las mismas		
Medidas para la salud y seguridad	201.1 y 201.4	
Información fiscal		
Impuesto sobre beneficios pagados		101
Beneficios obtenidos por país		
Subvenciones públicas recibidas		