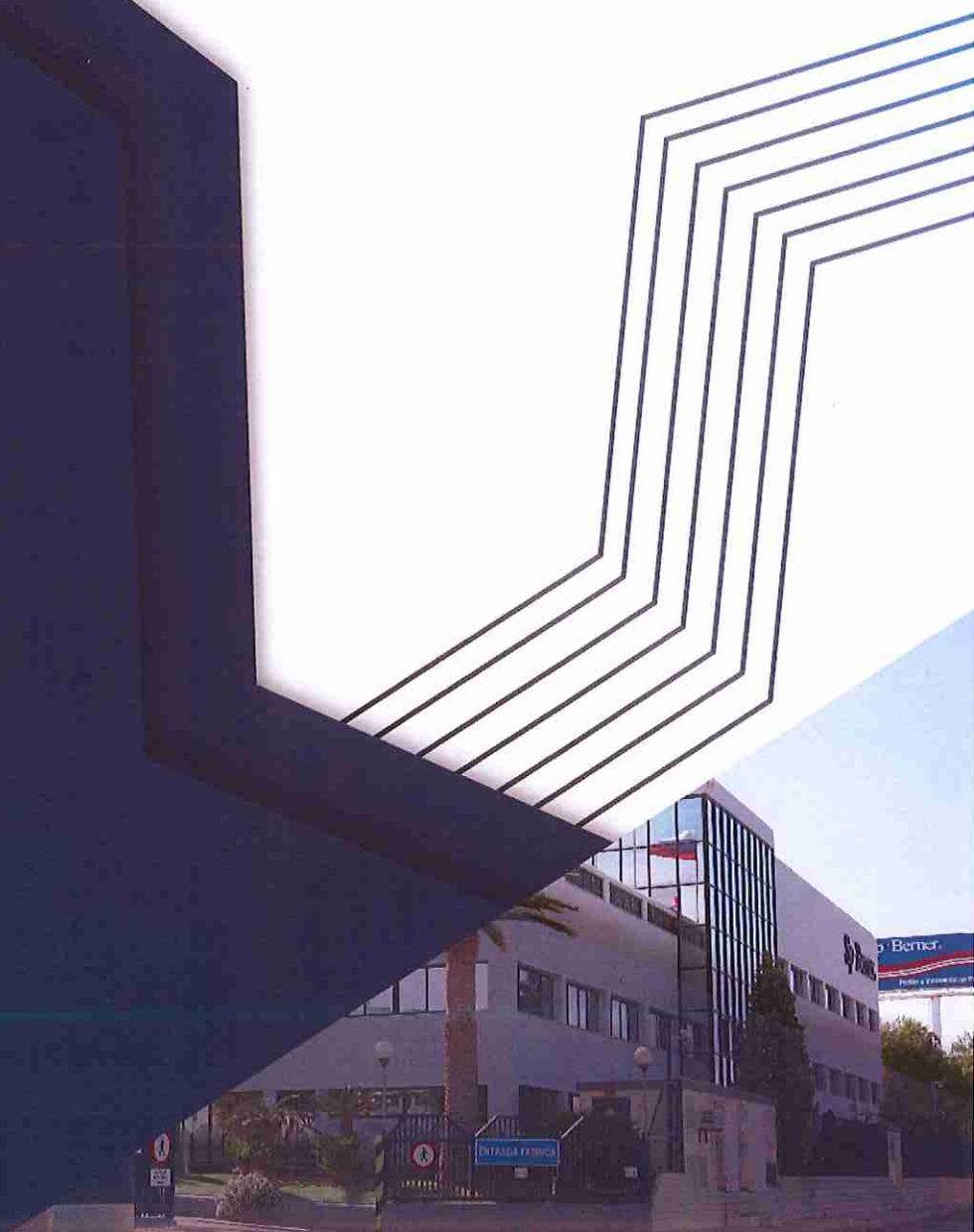


ESTADO DE INFORMACIÓN NO FINANCIERA

GRUPO
CONSOLIDADO
SP-BERNER

20
21

sp·berner
RECYCLED PLASTIC SOLUTIONS



ÍNDICE

Nº PÁGINA

1/ SP-BERNER: MODELO DE NEGOCIO Y DE MERCADOS.....	4
2/ ORGANIZACIÓN Y ESTRUCTURA DE LA EMPRESA.....	11
3/ COMPONENTES DE LA EMPRESA Y RIESGOS DEL ENTORNO.....	17
4/ AUDITORÍAS, GESTIÓN DE LA CALIDAD Y SATISFACCIÓN DE LOS CLIENTES.....	20
5/ SP-BERNER Y EL MEDIO AMBIENTE.....	29
6/ SP-BERNER Y LAS PERSONAS.....	50
7/ SP-BERNER: LA SOCIEDAD.....	72
8/ SP-BERNER Y EL RESPETO DE LOS DERECHOS HUMANOS.....	74
9/ SP-BERNER Y LA LUCHA CONTRA LA CORRUPCIÓN Y EL SOBORNO...	77
10/ ÍNDICE DE CONTENIDO LEY 11/2018 Y ESTÁNDARES GRI DE REFERENCIA.	

/

Dando eficaz cumplimiento a la Ley 11/2018 de 28 de diciembre de 2018, por la que se modifica el Código de Comercio, el texto refundido de la Ley de Sociedades de Capital aprobado por el Real Decreto Legislativo 1/2010, de 2 de julio, y la Ley 22/2015, de 20 de julio de Auditoría de Cuentas, en materia de información no financiera y diversidad, se incluye la **información no financiera del Grupo referida al ejercicio 2021**.

La recopilación de los indicadores se ha basado en cálculos propios en función de datos internos, incluyéndose información sobre las sociedades que integran el grupo consolidado y se ha tomado como referencia para su elaboración los Principios de la Guía del Global Reporting Initiative (GRI) en su versión GRI Standards, sin perjuicio de aquella información que por su inestimable valor haya sido obviada por su escaso impacto.

/

1

MODELO DE NEGOCIO Y MERCADO



SP-BERNER PLASTIC GROUP es una empresa valenciana familiar, con más de 50 años de experiencia dedicada a la transformación de plásticos. Su misión principal es ofrecer a clientes y consumidores soluciones innovadoras, a través de su pasión por la transformación de plásticos, para lograr cada año realizar productos de manera sostenible, comprometida e innovadora.

Propiedad de la familia Escarpa, fundada en Aldaya en 1964. Desde los inicios, el objetivo fue claro, convertir en una empresa pionera y referentes en la industria de la transformación de plásticos. Hoy en día el objetivo sigue siendo el mismo, conseguir ser líderes europeos en transformación de plásticos y ser reconocidos por nuestra innovación tecnológica, nuestros diseños y la competitividad de nuestras soluciones.

El Modelo de negocio de Sp-Berner es el eje central que la toma de decisiones de la organización y las personas que trabajan en ella vayan en una misma dirección y, puedan actuar de la misma manera ante cualquier situación.

El modelo de empresa de Sp-Berner, **Modelo Calidad Total (MCT)** conlleva trabajar en todo momento con el enfoque en el cliente. Buscando la satisfacción por igual del resto de componentes que lo envuelven: los trabajadores, los proveedores, la sociedad y el capital. Las dos grandes estrategias que lideran este modelo son:

/ 16 Áreas de Calidad Total: Calidad Global

/ Sistema de Gestión de Calidad (SGC): Calidad Producto.

La búsqueda de la Calidad Total se fundamenta en la mejora continua como elemento clave para conseguir la excelencia en cada uno de los ámbitos y mantener el liderazgo en el mercado. Su puesta en práctica asegura para la compañía el cumplimiento de los requisitos tanto legales como reglamentarios de sus clientes, así como los estándares reconocidos internacionalmente y en los cuales la empresa está certificada (ISO 9001, ISO 14001, BRC para envases de alimentos y mensaje de cocina, incluyendo vajilla cubertería y vasos)

El deseo de Sp-Berner es ofrecer a sus clientes y consumidores soluciones innovadoras que lleguen a todos los ámbitos de su vida, y de su día a día, es por ello que contamos con diversas áreas de negocio, distribuidas de la siguiente manera:

Área de negocio	Productos
Limpieza	<ul style="list-style-type: none">- Cubos y escurridores- Cubos de basura- Barreños- Recogedores- Cepillería menor (ropa y calzado)- Mangos, roscas y manetas
Menaje y hogar	<ul style="list-style-type: none">- Herméticos- Cocina (tapas protectoras micro-ondas)

	<ul style="list-style-type: none"> - Baño (cubos, soportes y escobillas) - Ropa (perchas, pinzas y bolsas de lavar) - Cestas, desatascador y papeleras. - Artículos de ordenación
Cuidado personal	<ul style="list-style-type: none"> - Cepillos dentales (eléctricos, técnicos, de viaje e interdentes) - Cepillos de cabello (cepillos térmicos, neumáticos peines y packs) - Bol para tintes, paletinas, cepillos de uñas, cepillos de baño y guante crin)
Neveras	<ul style="list-style-type: none"> - Neveras (tradicionales y eléctricas) - Acumuladores de frío - Capazos y tapas
Mueble	<ul style="list-style-type: none"> - Conjuntos de jardín - Sillas - Mesas - Tumbonas - Sillones multi-posición - Sillas y mesas publicitarias - Mueble contract
Industrial	<ul style="list-style-type: none"> - Taponería en general - Manutención (agricultura, cajas cárnicas, pesca y otros) - Soluciones logísticas (pallets y cajas) - Cubetas multiusos

Sp-Berner se ha convertido en el mayor productor del sector de inyección de plásticos en España, con una superficie total superior a 400.000m² distribuidos entre sus **plantas de España y China y su centro logístico:**

/ Sp-Berner (sede central): Situada en Aldaya (Valencia – España)

/ Berner: Situada en Aldaya (Valencia – España)

/ Spalex: Situada en Chiva (Valencia – España)

/ Centro logístico: Situado en Paterna (Valencia – España)

/ Sp-Berner Industrial LTD: Situada en Sozhou (China)

/ Sp- Berner Recycling: Situada en Torrente (Valencia – España) que se encuentra en proceso.

Sp-Berner cuenta con un gran parque de máquinas de inyección a las cuales continuamente se añaden nuevas, todas ellas dotadas con el tonelaje adecuado para los productos que se fabrican y dotadas con el equipamiento técnico necesario y

especializado para continuar liderando el mercado y poder hacer un éxito frente a los retos tecnológicos a los que nos enfrentamos. Cabe destacar que la empresa utiliza **3 métodos de transformación del plástico: inyección, termo-conformado y extrusión.**

El mayor hándicap al que Sp-Berner ha hecho frente durante 2021 ha sido a afrontar un año marcado por las consecuencias directas de la pandemia provocada por la Covid-19. Se han encontrado un mercado incierto y cambiante, que ha obligado a una adaptación a situaciones totalmente desconocidas, y donde han entrado en juego otras cuestiones como el incremento de materias primas, el aumento del precio de la energía o las tendencias de consumo de los clientes.

Con todo ello, el objetivo principal de sus departamentos ha sido la continuación del cumplimiento de las estrategias claves definidas en su Plan Estratégico 2020-2025, mediante el que se persigue reforzar su posicionamiento internacional, con productos innovadores que satisfagan al 100% las necesidades de los consumidores en un mercado en el que destaca la inmediatez y la gran competitividad.

Gracias a los departamentos de diseño y fabricación de moldes para la inyección de plásticos y a los equipos de última generación de los que se disponen en las plantas, se consigue lanzar nuevos productos que por un lado, logren facilitar la vida de los consumidores, y por otro, que mejoren la situación actual del mercado, en especial aquellos productos más competitivos.

En lo que respecta a los nuevos lanzamientos y, por tanto, reflejo de la constante evolución y crecimiento de Sp-Berner, en 2021 destacan entre otros:

/ Cepillo dental Naturbrush, un cepillo sostenible fabricado con materiales reciclados y filamentos biobasados procedentes de plantas de ricino, un cepillo totalmente biodegradable.

/ Cepillos dentales infantiles con nuevos diseños para lograr atraer a los más pequeños de las casas.

/ Con respecto a los muebles: Set OASIS, Set Sira y Ser Belice. Estos muebles han sido creados para aprovechar al máximo los espacios de exterior, fáciles de montar, fáciles de limpiar y fabricados con un 80% de plástico reciclado.

/ Shopping Bag Life Story, un nuevo diseño pensado para todos los días.

/ Capazos de navidad Life Story, ampliados con diseños ambientados en la navidad.

/ Nuevas tumbonas Mikonos y Lombok de la línea Shaf.

/ Cubo reciclaje 70 litros, fabricado con materiales 100% reciclados de plástico post-consumo, y pensado para que los clientes contribuyan de manera directa en el reciclaje y separación de residuos del hogar.

El uso de material reciclado post-consumo obtenido directamente de nuestras plantas de reciclado está siendo una ventaja realmente competitiva que logra diferenciar a Sp-Berner y posicionarle por encima del resto de competidores.

Todo ello no sería posible sin plan estratégico de diversificación que introduce los productos de Sp-Berner en todos los canales de venta en los que son susceptibles de ser vendidos, GSA (Grandes superficies de Alimentación, GSB (Grandes superficies de Bricolaje), Tradicional (Cadenas de supermercados, ferretería y bricolaje) y E-Commerce.

Tras el impacto de la pandemia en 2020, el canal de venta E-commerce se instaure en la compañía como una de grandes líneas de venta, donde se da a conocer todos los productos de la compañía, haciendo que la imagen de la empresa se siga expandiendo por todo el mundo

El **canal E-Commerce** ha alcanzado en 2021 una cifra de ventas de 1.838.970€ recayendo en España la mayor parte, 1.530.109€. Esto deja un potencial exponencial de cara a los próximos años ya que la cuota de mercado de los principales países europeos es mucha más grande que en España. Sp-Berner ha logrado tener presencia en 6 países de Europa como Alemania, Francia, Bélgica, Italia, Holanda y Portugal.

Seguido de España, el canal E-commerce de Francia ha crecido un 80%. Con este crecimiento y con lo esperando en los próximos años, se ha optado por abrir un almacén en la ciudad de Montpellier, el cual permite suministrar al mercado francés de forma más optimizada, haciendo un servicio de venta rápido y eficaz, aumentando así, la satisfacción de los clientes finales.

Los **hitos más destacados** de Sp-Berner en relación con el **comercio electrónico**:

- Crecimiento en la categoría de muebles de jardín.
- Se introducen todas las categorías (limpieza, cocina, dentales, mobiliario, neveras y ordenación)
- Apertura de 5 nuevos marketplaces.
- Presencia en 13 marketplaces.
- En Amazon, hemos conseguido tener un producto de novedad (SET MANHATTAN) como el nº1 de la categoría de mueble y jardín.
- Participación en ofertas flash (Privalia y Showroomprive)
- Nuevas imágenes y textos descriptivos.
- Mayor relevancia a productos fabricados con material reciclado, dándonos un valor añadido frente a la competencia.
- Éxito con WAYFAIR (UK) más de 100 pedidos el fin de semana de apertura de la cuenta.

Especialmente en este último, hemos evolucionado e invertido velozmente debido al aumento del número de clientes que compran a través de medios online. El proceso de digitalización ha contribuido de manera directa en el lanzamiento de la tienda online de Shaf integrada en la propia web de la Empresa.

Unos de los principales valores de Shaf es la innovación, por ello entre los principales objetivos al lanzar la tienda online de nuestra marca de mobiliario, está facilitar el día a día de nuestros clientes. Damos un paso adelante a nivel digital y nos acercamos más a los usuarios, haciendo accesibles nuestros productos al cliente final. Este nuevo sistema de compra, permite conocer los productos con sus medidas exactas antes de adquirirlos. Por lo que elegir cuáles son los más idóneos o adecuados dentro de la distribución y decoración de tu jardín o terraza supone una tarea menos complicada.

Los beneficios que nos ofrecen las nuevas tecnologías buscan siempre el avance y el progreso, es por ello que el lanzamiento de esta nueva web es el resultado de un proceso que se inició en 2019 con la renovación de Shaf como identidad cuyo protagonista era el reciclaje, continuó en 2020 con el lanzamiento del catálogo online como combinación de innovación y sostenibilidad, y finaliza en 2021 con la completa modernización de la marca, tanto por la renovación de la web como por el lanzamiento de la tienda online.

Sp-Berner durante el 2021 ha tenido una presencia comercial en más de 40 países, siendo los siguientes los que han tenido mayor número de ventas: España, Francia, Hong Kong, Francia, Gran Bretaña, Suiza, Estados Unidos, Italia, Portugal y Tailandia.

Cifra de negocios:

Localización Geográfica	VENTAS TOTALES
España	110.788.044,61€
Unión Europea	23.582.944,32€
Resto Mundo	38.945.045,12€
Total	173.316.034,05€

Europa ha iniciado una transición de una sociedad lineal a una sociedad circular y eficiente en el uso de recursos, y las características únicas de los plásticos los hace idóneos para contribuir significativamente a esta transformación de la sociedad. Los materiales y productos plásticos son extremadamente eficientes en el uso de los recursos a lo largo de toda su vida útil, ya que al final de la misma siguen siendo recursos muy valiosos que pueden ser transformados en nuevas materias primas o en energía. Tienen por tanto un papel clave en la transición hacia una economía circular y más

eficiente en el uso de los recursos porque pueden ayudar a evitar el desperdicio, a ahorrar energía y a reducir las emisiones CO2 en cada una de las fases del ciclo de vida del producto.

Los inicios de Sp-Berner en el mundo del reciclado comenzaron en marzo 2012 con el primer lavadero SOREMA y en mayo del mismo año, ya se empezó a reciclar manta térmica, hasta 2020 donde empezamos a investigar otros materiales. Iniciamos el reciclado de materiales post consumo, contribuyendo a la sostenibilidad medioambiental y reintroduciendo los propios productos en la cadena de producción, consiguiendo cerrar el círculo y lograr con ello la aplicación de una economía circular.

En el ejercicio 2020, se incorporaron en la fabricación de nuestros productos un total de 9.200 toneladas de resinas plásticas recicladas, que equivalen aproximadamente al 30% de las resinas plásticas totales empleadas. Tras un 2020 marcado por el COVID donde el sector económico-industrial ha sufrido grandes pérdidas y desaceleración, llegó 2021 como un año de crecimiento y recuperación. Pero más allá de ello, está significando un gran bache marcado, sobre todo, por un mercado de materias primas vírgenes con precios exponencialmente alcistas y una escasez de material histórica.

Para Sp-Berner ya suponía un gran desafío la transición de materias primas vírgenes a recicladas, pero ahora cobra más sentido que nunca. Con el esfuerzo de todos y con el desarrollo tecnológico y de investigación, paso a paso lo estamos consiguiendo. En el año 2021, se han conseguido usar, casi **un 50% de materias primas recicladas** con respecto al total de materias primas consumidas, dicha información se verá de forma más ampliada en el punto 5 relativo a medio ambiente. Se quiere seguir creciendo en ello, y usar materias primas recicladas en todos los artículos que mecánica normativamente sea posible. Sp-Berner tiene un plus añadido, y es que la mayor parte de las materias primas recicladas que consumimos, provienen de nuestras propias instalaciones de Recycling

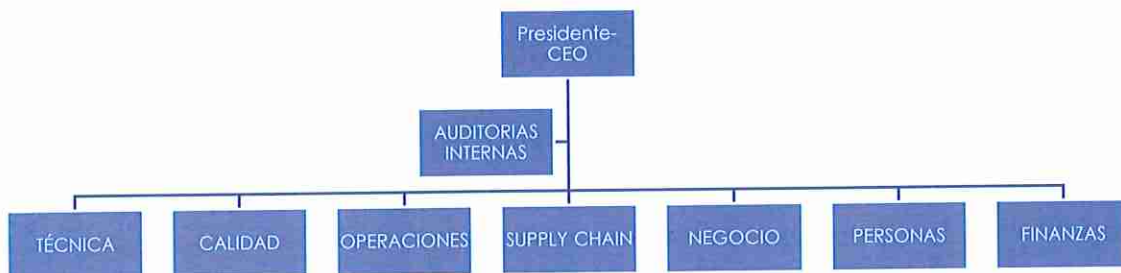
Además, Sp-Berner es colaborador de confianza de diversos centros tecnológicos como AIDIMA, AIMPLAS, Interteck, ANAIP, ITENE, CICLOPLAST y la Asociación Valenciana de Empresarios de Plásticos (AVEP), los cuales serán tratados con mayor detalle en el apartado de Sp-Berner y el medio ambiente.

2

ORGANIZACIÓN Y ESTRUCTURA DE LA EMPRESA



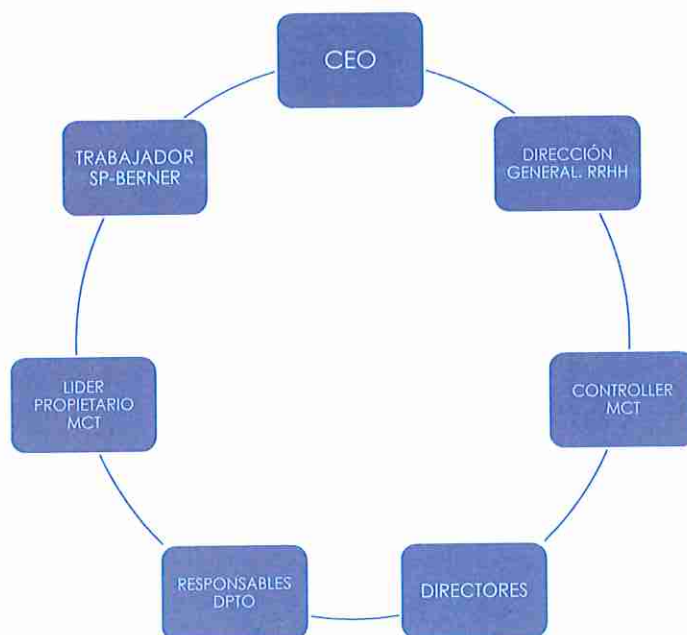
SP-Berner es una empresa familiar, cuyo órgano de gobierno está formado por el CEO-presidente ejecutivo que cuenta con el apoyo y asesoramiento de los directores de las distintas áreas o departamentos para la adopción de las decisiones sobre el futuro de la Compañía.



El departamento de Auditorías Internas depende directamente del CEO-Presidente ejecutivo y es el encargado de supervisar la implantación en toda la organización del Modelo de Empresa Calidad-Total (MCT – Sp-Berner), sirviendo así como herramienta en la compañía para detectar incidencias y supervisar las posibles mejoras de la organización.

La responsable del departamento de auditorías es a su vez Controller del Modelo de Calidad Total, cuyo principal enfoque es el cliente, buscando la satisfacción por igual del resto de componentes: los trabajadores, los proveedores, la sociedad y el capital. Este control por parte de la responsable genera grandes sinergias en la focalización de las auditorías.

El organigrama de nuestro MCT es, una representación gráfica, donde se materializan cuáles son las conexiones y el grado de responsabilidad respecto a la implicación, para asegurar el cumplimiento. Así mismo, se puede observar como la relación entre cada una de las partes es bidireccional, pues toda persona que conforma la compañía tiene la potestad para aportar ideas valorables.



La figura del líder-propietario cobra especial relevancia en nuestro organigrama MCT, definiéndose como aquel trabajador en el que Sp-Berner deposita la confianza para liderar con entusiasmo un proyecto, proceso u objetivo y se le da autoridad para tomar decisiones sobre un tema de relevante importancia en nuestra compañía. Fiscaliza también que las cosas se hagan, incluye en terceros y/o ejecuta y cumple las fechas siempre, exige el cumplimiento del método sí o sí e informa y reporta puntualmente de los resultados.

De esta manera se pretende que todos los empleados estén alineados con el modelo Sp-Berner y sus herramientas para, posteriormente, aplicarlas en el desempeño del día a día.

Sp-Berner mantiene un compromiso ético y para ello establece unos valores dentro del marco de referencia y modelo de la compañía que proporcionan unas directrices claras sobre los valores éticos que nos definen, dan personalidad propia a nuestra empresa y sobre los cuales nos apoyamos como férreos pilares de trabajo cada uno de los trabajadores. Estos valores son: orientación al cliente, pasión, innovación, liderazgo, honestidad-humildad y colaboración o trabajo en equipo.

Dentro del Modelo de Calidad Total de Sp-Berner, estos valores ayudan a que toda la compañía vaya en la misma dirección y estén alineados. En este sentido, y para asegurar el cumplimiento de estos valores en el tiempo, cada trabajador de Sp-Berner tiene asimilado el decálogo de buenas prácticas de Sp-Berner que cuenta con 10 actitudes, que parten de los 6 valores anteriores, que caracterizan y diferencian la actitud del trabajador de Sp-Berner. El decálogo es el mismo tanto para trabajadores MOI como MOD, a excepción del primer punto que para ambos se pide ser comprometidos con el factor tiempo, para los MOD en fechas de trabajo, y para los MOI en la puntualidad en el puesto para poder desarrollar ambos correctamente las funciones.

MANO DE OBRA INDIRECTA

DECÁLOGO del TRABAJADOR/A

Sp•Bernier®

ORIENTACIÓN AL CLIENTE

1 Soy PUNTUAL

Cumplo con mis tareas asignadas puntualmente.

2 Trabajo con CALIDAD TOTAL

Realizo trabajos siendo riguroso y disciplinado con Calidad Total (0 defectos), para la satisfacción de mis clientes internos y externos.

HONESTIDAD

3 Tengo HUMILDAD

Aprendo de mis errores y trabajo en ellos para mejorar.

4 Me COMUNICO abierta y directamente

Me expreso con claridad, respetando siempre a las personas.

5 Cumplo los MÉTODOS SES

Hago lo que digo y debo hacer. Sigo las normas de seguridad y medio ambiente.

INNOVACIÓN

6 Genero MEJORAS

Propongo ideas que aportan valor a la compañía y mejoran mi trabajo.

COLABORACIÓN

7 Trabajo en EQUIPO

En las tareas de equipo, conozco mi misión y satisfago eficientemente las necesidades de mis clientes y proveedores internos, con objetivos comunes.

8 Estoy DISPONIBLE

Doy el apoyo necesario a la compañía para cumplir sus necesidades.

PASIÓN

9 Actúo con CORAJE y cultura del ESFUERZO

Me pongo al límite para resolver los problemas.

LIDERAZGO

10 Soy LÍDER de mi puesto

Cumplo con mi misión y hago mi trabajo rutinario para lograr mis objetivos.

DECÁLOGO del TRABAJADOR/A

Sp•Bernier®

ORIENTACIÓN AL CLIENTE

1 Cumpro las FECHAS

Priorizo correctamente para atender las exigencias de mis **clientes** internos y externos, siempre doy **feed back a tiempo**.

2 Trabajo con CALIDAD TOTAL

Realizo trabajos siendo **riguroso y disciplinado** con Calidad Total (*0 defectos*), para la satisfacción de mis **clientes** internos y externos.

Soy proactivo, **me anticipo** a los problemas ofreciendo **soluciones definitivas** (*Cero rechazos calidad y cero tarjetas*).

HONESTIDAD

3 Tengo HUMILDAD

Aprendo de mis **errores** y trabajo en ellos para **mejorar**.
Identifico mis talentos y los comparto con los demás.

4 Me COMUNICO abierta y directamente

Me expreso con **claridad**, respetando siempre a las personas.

5 Cumpro los MÉTODOS SES

Hago lo que **digo** y debo hacer.
Sigo las normas de seguridad y medio ambiente.

INNOVACIÓN

6 Genero MEJORAS

Tengo **hambre por mejorar** la manera de hacer las cosas en mi puesto.
Propongo **ideas que aportan valor** a la compañía y me preocupo por su **rápida implementación**, una vez validadas.

COLABORACIÓN

7 Trabajo en EQUIPO

En las tareas de equipo, conozco mi **misión** y satisfago eficientemente las **necesidades** de mis clientes y proveedores internos, con objetivos comunes.

8 Estoy DISPONIBLE

Doy el **apoyo necesario** a la compañía para cumplir sus **necesidades**.

PASIÓN

9 Actúo con CORAJE y cultura del ESFUERZO

- Me pongo al límite para resolver los problemas.
- Muestro **afán** de superar retos.

LIDERAZGO

10 Soy LÍDER de mi puesto

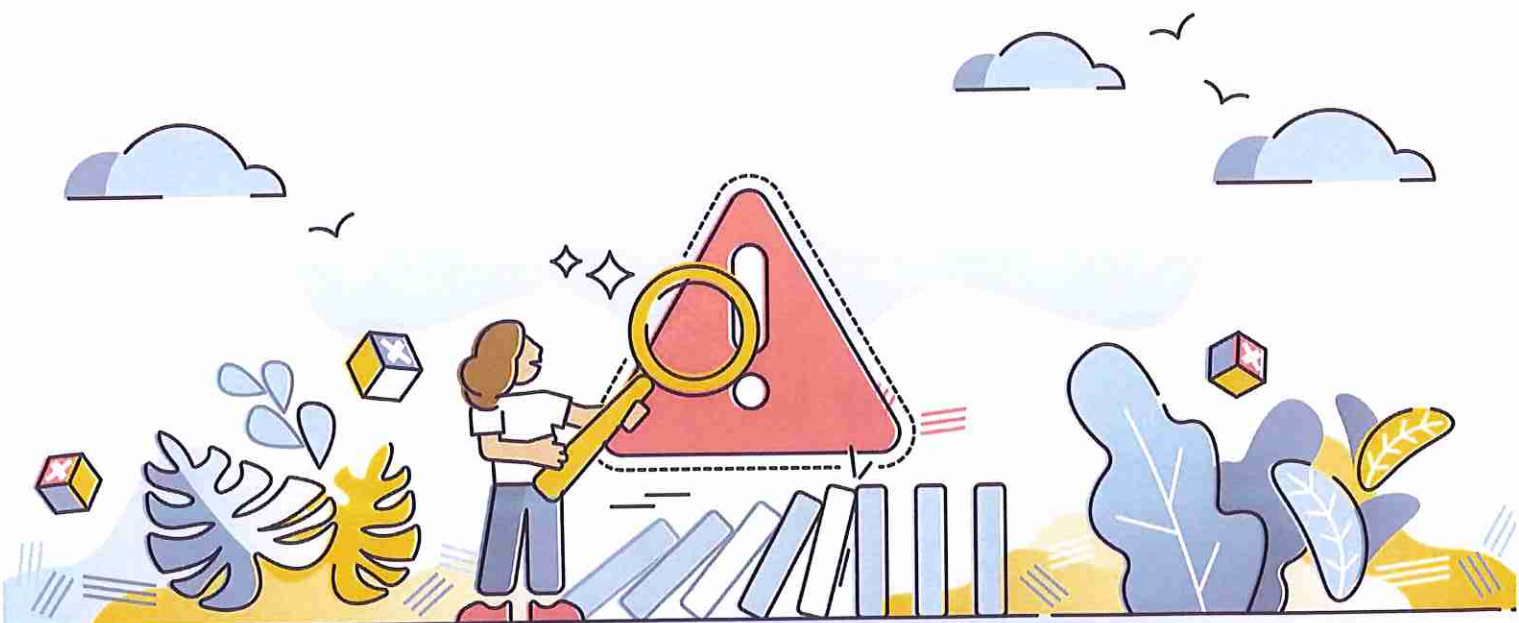
Soy líder en mi puesto y asumo mis **responsabilidades**.

Soy motor para que las cosas sucedan.

Estas conductas son evaluadas de forma anual tanto por el propio trabajador, en un ejercicio de autoevaluación, como por su responsable directo en un ejercicio de ayuda y formación en los mismos.

3

COMPONENTES DE LA EMPRESA Y RIESGOS DEL ENTORNO



El Modelo de empresa de Sp-Berner concibe la empresa como la suma de 5 componentes:

/ Cliente (El Jefe): es la guía que determina la trayectoria empresarial ya que determina la existencia de la empresa.

/ Trabajador: quien aporta su trabajo dentro de la compañía.

/ Proveedor: quien suministra todo lo necesario.

/ Sociedad: lugar donde se desarrolla la actividad y las personas y entidades con las que nos relacionamos.

/ Capital: la propiedad de la empresa.

Teniendo en cuenta todos y cada uno de los componentes de la empresa, Sp-Berner analiza los riesgos a los que su actividad está sometida periódicamente, y se considera esta información como básica para el análisis de la evaluación del desempeño de la compañía y para el establecimiento de sus actividades.

Desde Dirección General se determinan las políticas para la identificación, prevención, gestión de los riesgos de la compañía, así como de las estrategias con el objetivo de minimizarlos. Los riesgos detectados más significativos han sido los siguientes, clasificados por su criticidad alta, media o baja.

Sostenibilidad medioambiental y restricciones normativas medioambientales	Alta
Seguridad alimentaria y Seguridad en productos de uso infantil	Alta
Aseguramiento de la calidad en todo el proceso productivo (recepción MMPP, producción, almacenamiento, expedición)	Alta
Gestión del conocimiento know how	Alta
Incremento del precio de MP	Alta
Incremento del coste energético y suministro eléctrico	Media
Incremento en la exigencia de los clientes (aumento en el número y exigencia de las auditorías de cliente)	Media
Globalización de competidores	Media
Ciberseguridad	Alta
Avance tecnológico y digitalización	Media
Prevención riesgos laborales	Alta
Crisis sanitaria (Covid-19)	Alta

Algunas de las **estrategias, proyectos y políticas implementadas** para la minimización de los riesgos anteriormente enumerados y satisfacción de los 5 componentes que conforman la empresa se detallan a continuación:

COMPONENTE	ESTRATEGIAS / POLÍTICAS
CLIENTES	<ul style="list-style-type: none"> Estrategia y Portal Motor de ideas Revisión de Planes de Calidad Evaluación satisfacción clientes Planificación estratégica Fidelizar al cliente mediante auditorías externas aprobadas Presencia en plataformas de venta Activación nuevos perfiles en redes sociales Automatización de procesos
TRABAJADOR	<ul style="list-style-type: none"> Desarrollo del plan de carrera Desarrollo del plan de formación Evaluación periódica desempeño y decálogo Estrategia de reconocimientos Actividades sociales (comedor, yoga, etc.) Estrategia Cero Accidentes.
PROVEEDOR	<ul style="list-style-type: none"> Portal de proveedores Estrategia de compras
SOCIEDAD	<ul style="list-style-type: none"> Desarrollo de nuevos materiales reciclados para utilización interna o venta Desarrollo de plásticos compostables / biodegradables Desarrollo de monousos reutilizables Logística Sostenible (eficiencia en el transporte) Industria 4.0 Sistema de Gestión Ambiental
CAPITAL	<ul style="list-style-type: none"> Gestión de riesgo financiero Estrategia crecimiento ventas y rentabilidad Portal de ideas de mejora Auditorías internas y MCT Digitalización de procesos

4

AUDITORÍAS, GESTIÓN DE LA CALIDAD Y SATISFACCIÓN DE LOS CLIENTES



El objetivo de estas auditorías es asegurar el cumplimiento de los procedimientos escritos en la compañía, su correcta actualización y fiscalizar que se trata de un método óptimo. De todas las auditorías internas establecidas en la compañía, la Dirección General – CEO de la compañía recibe puntualmente el informe con resultados, las evidencias y desviaciones detectadas en cada una, quedando establecidas las acciones, para su seguimiento y cierre.

En 2021 se han realizado un total de **118 auditorías internas**, gracias no solo al equipo de auditorías sino también a todas las personas que colaboran con ellos, especialmente aquellas de los procesos productivos y de las áreas más técnicas.

Clasificación de las auditorías internas, según el proceso objeto de auditoría:

/Auditoría 16 áreas de calidad total. Su objetivo es asegurar la correcta implementación de todos los puntos definidos para cada una de las 16 áreas en las que se ha dividido la empresa para asegurar la calidad de nuestros productos y adquirir una Cultura de Calidad Total en toda la organización a través de su cumplimiento con el máximo rigor.

/ Auditorías Sistemas SES (SGS). Son las auditorías de nuestros procedimientos internos de trabajo, para asegurar que se cumplen y que son los métodos óptimos (el mejor y el más eficiente). SES (Sistema de Excelencia Sp-Berner): sistema de gestión para la estandarización y excelencia de la Compañía, que engloba toda la documentación de la misma, y permite que todos los empleados trabajen del mismo modo en todas las plantas. El SES contempla todos los procesos estratégicos, clave y soporte definidos y sus métodos, instrucciones, formularios y estándares.

/Auditorías de Producto/Procesos. El objetivo de estas auditorías es asegurar en la cadena de procesos de fabricación el cumplimiento de las especificaciones de los clientes, así como los estándares y procedimientos establecidos en la compañía. Se priorizan procesos críticos por la complejidad del proceso o por las características del producto (productos en contacto con alimentos, productos de uso infantil, etc...)

/ Auditorías OQE. Overall Quality Efficiency (Eficiencia Global de Calidad). Es un indicador del Sistema de gestión de Calidad que inicia el grado en que se han alcanzado los requisitos establecidos en la ejecución de nuestros procesos basado en la realización de Auditorías de procesos. Su alcance: desde la recepción de materias primas/componentes hasta su expedición al cliente. El objetivo de las mismas es controlar y garantizar que la cadena de procesos de fabricación de un producto se ejecuta de acuerdo a unos métodos y estándares validados. Asegurar por tanto que se cumplen las especificaciones establecidas por el cliente y conforme a los criterios internos.

/ Auditorías de Orden y Limpieza (OYL): aplicable a todas las plantas del grupo, para asegurar que se encuentran y mantienen el buen estado todas las instalaciones de la compañía y que se cumplen los estándares de OYL definidos.

/ Auditorías de seguimiento de cierre de acciones derivadas de auditorías. El objetivo de estas auditorías es asegurar en el tiempo el mantenimiento de los estándares definidos y comprobar la efectividad de las acciones correctivas implementadas (Planes de acción correctivos de auditorías anteriores). También se busca con estas auditorías

mantener los estándares establecidos en la organización como puede ser el Modelo Empresa Calidad Total o el Cumplimiento de estrategias de los departamentos. De todas las auditorías realizadas se han implementado un total de **408 acciones** correctivas, 8 más de las implantadas del año pasado, por lo que continuamos con la tendencia de los últimos años consistente en poder ir entrando en la mayor parte de áreas de la compañía y así comprobar su funcionamiento con las consiguientes acciones de mejora. _

Auditorías externas

La realización de auditorías tanto internas como externas por parte de los clientes es una actividad diaria y continua en Sp-Berner y un motor que permite estar siempre con la tensión necesaria para mejorar continuamente en la satisfacción de nuestros clientes. Además de las auditorías internas enumeradas, durante 2021 se han realizado 24 auditorías externas. Se observa un incremento en la tendencia en las auditorías estando en valores similares al año 2018. Todas ellas han sido superadas con éxito y entre ellas se podría destacar las siguientes: ISO 9001:2015, ISO 14001:2015, BRC, Sanidad y auditorías de clientes como Mercadona, ADEO, MAVERICK, UBESOL, VILEDA, o TESCO.

Gestión de la calidad y satisfacción de los clientes

El cumplimiento de los requisitos de **los clientes de Sp-Berner** es vital para su actividad, motivo por el cual se ha desarrollado un sistema el cual nace en las especificaciones de producto, las cuales se nutren con las especificaciones de cliente y da continuidad a los planes de calidad utilizados en producción donde están todos los controles de calidad sobre producto. Este sistema permite tener siempre el sistema actualizado.

La satisfacción de cliente, es uno de los KPIs más importantes en la medición de nuestros procesos, están obteniendo unos resultados positivos. Se adjunta un cuadro donde se puede observar la tendencia positiva de los datos:

AÑO	2017	2018	2019	2020	2021
RESULTADO	7,7	8,3	8	8,4	7

La encuesta de satisfacción 2021 se lanzó en febrero para aquellos clientes con una facturación de más de 30.000 euros. Se encarga de su realización el Dpto. de Marketing. Se realizó en el mes de marzo, y consistió en una encuesta on-line ofrecida en dos idiomas, inglés y español.

Adicionalmente para las encuestas de satisfacción de clientes se tiene en cuenta las opiniones de todo lo referente a e-commerce, obteniendo valoraciones directas de clientes y usuarios. Los resultados son recopilados, revisados y valorados mediante indicadores y son remitidos al jefe de marketing. Cada vez está más clara la importancia que tienen las redes sociales a la hora de establecer una comunicación entre una compañía y sus consumidores o clientes, y las empresas que no se adaptan a esta realidad están condenadas a desaparecer más pronto que tarde.

Durante el 2021 las **reclamaciones de clientes** recibidas (423) el 92%¹ están relacionadas con la categoría de mueble jardín en la misma línea que el año 2020.

Además, es importante remarcar que no ha habido ninguna reclamación de cliente por seguridad alimentaria.



Auditorías a proveedores

El compromiso con la calidad de Sp-Berner incluye también el control de los proveedores de la empresa. Dispone de una importante red de proveedores y todos ellos se encuentran en continua evaluación mediante seguimientos e inspección de todas las entregas recibidas. En 2021 se retoma la actividad de auditoría, si bien, no se han alcanzado los niveles de auditorías anteriores al COVID. Se realizaron un total de 8 auditorías

El compromiso de Sp-Berner es colaborar conjuntamente con sus proveedores con el objetivo de conseguir una red de proveedores comprometidos con el proyecto de la empresa y conseguir el desarrollo de los mismos en referencia a los requisitos de calidad del sector.

Este año 2021 se continúan con los criterios establecidos para la evaluación de los proveedores y comunicación a aquellos los cuales se obtenga una nota inferior a un 68%, si se considera oportuno. El “Portal de Proveedores” permite transmitir la evaluación del proveedor de forma automática y telemática.

La compañía está comprometida con el establecimiento de un marco de confianza con sus proveedores y tiene implantado el código ético de proveedores para exigir a los

¹ Se excluyen del cómputo las reclamaciones del cliente Mercadona, por tener este un tratamiento y gestión individualizado.

mismos que compartan los principios básicos indicados en el mismo. Se trata de un acuerdo de mínimos que se compone de tres grandes apartados que son:

1. Comportamiento ético y lucha contra la corrupción.
2. Derechos humanos y laborales.
3. Medio Ambiente y Calidad.

ÉTICA EMPRESARIAL

1. OBJETIVO Y ALCANCE

Sp-Berner está comprometido con el establecimiento de un marco de confianza y de colaboración con sus proveedores de bienes y servicios, siendo el presente “Código Ético de Proveedores” fiel reflejo de un marco de entendimiento mutuo, que permita mantener relaciones comerciales estables y duraderas con el objetivo de conseguir una mejora continua en los procesos de compras y contratación basados en la excelencia.

Sp-Berner espera que todos sus proveedores compartan los principios básicos recogidos en este “Código Ético de Proveedores” y respeten el compromiso mediante la aplicación de este Código a su propia actividad y a la de sus matrices y filiales, cumpliendo con los estándares internacionalmente aceptados respecto a estas materias.

Al considerar a los proveedores un grupo de interés estratégico, Sp-Berner ha establecido para estos unos principios de actuación específicos para su área de actividad, acordes, en todo caso, con los principios y valores de Sp-Berner, que se plasman en este Código ético del proveedor, que deberá ser aceptado expresamente por los proveedores.

Comportamiento ético y lucha contra la corrupción

Los proveedores de Sp-Berner desarrollarán sus actividades empresariales y profesionales, actuando siempre de forma ética e íntegra, teniendo en cuenta los principios de:

Legalidad: los proveedores respetarán las leyes, normas y reglamentos de los países donde desarrollen su actividad, sin llevar a cabo prácticas ni conductas que pongan en peligro la legalidad ni los principios éticos fundamentales.

Transparencia: los proveedores proporcionarán información veraz e íntegra en todas las publicaciones de carácter financiero, empresarial o comercial que realicen.

Competencia leal: los proveedores dirigirán sus empresas respetando la competencia leal así como toda aquella normativa que le sea de cumplimiento, desarrollando su actividad de forma ética en su relación con sus compañías competidoras.

Conflicto de intereses: los proveedores, con objeto de mantener y garantizar su plena independencia, deberán identificar y resolver cualquier situación de conflicto de interés, real o potencial, que presente cualquiera de sus empleados.

Comunicación de situaciones o comportamientos irregulares: los proveedores facilitarán a sus empleados la posibilidad de comunicar, de manera confidencial, cualquier situación, incidencia o comportamiento que consideren irregular, iniciando el proveedor, siempre que lo estime conveniente, la investigación pertinente.

Información reservada, confidencial y/o de uso interno e Información de carácter personal: la información no pública de Sp-Berner que sea propiedad o esté bajo custodia del proveedor tendrá consideración de información reservada, confidencial y/o de uso interno, siendo responsabilidad del proveedor adoptar las medidas necesarias para proteger dicha información. No utilizará ni compartirá la información que haya recibido como reservada, confidencial y/o de uso interno durante su relación comercial, salvo que esté expresamente autorizado por SpBerner. En cualquier caso, garantizará siempre la privacidad de los datos.

Anti-corrupción: Sp-Berner exige a sus proveedores la necesidad de presentar tolerancia cero frente a la corrupción en todas sus formas, incluyendo la extorsión y el soborno, rechazando de forma rotunda la existencia de dichos comportamientos. En tal sentido, ningún proveedor podrá ofrecer ni realizar de forma directa o indirecta pagos en metálico, en especie o cualquier otra clase de beneficio, a cualquier persona física o jurídica con los objetivos de:

- Obtener o mantener de forma ilícita cualquier negocio o ventaja, y/o
- Que esa persona física o jurídica abuse de su influencia, real o aparente, para obtener ilícitamente cualquier negocio o ventaja.

Derechos humanos y laborales

Sp-Berner quiere extender a sus proveedores y contratistas su compromiso en este ámbito de acuerdo con las principales leyes y prácticas reconocidas internacionalmente como son:

Derechos humanos: los proveedores apoyarán y respetarán la protección de los derechos humanos proclamados de forma universal, y se asegurarán de no ser cómplices, por acción u omisión, de la vulneración de los mismos.

Legislación laboral: los proveedores cumplirán las leyes y reglamentos en materia laboral relativos a salarios y horarios de trabajo, respetando todos los derechos de los trabajadores de acuerdo a la legislación del país donde desarrollen la actividad (salario mínimo, remuneración de horas extraordinarias, descansos y periodos de vacaciones).

Dignidad de las personas: El proveedor respetará la dignidad, intimidad y cualquier otro derecho atribuido al trabajador, evitando cualquier conducta que intimide u ofenda los derechos de las personas.

Trabajo infantil: los proveedores no contratarán a menores de edad para la realización de ningún trabajo, respetando siempre la edad mínima de contratación fijada en la legislación aplicable, y apoyando la erradicación del trabajo infantil, evitando, además,

que ningún joven realice trabajos peligrosos o que interfieran en su educación o desarrollo físico, mental, moral y social.

Trabajos forzados y acoso: los proveedores corroborarán la inexistencia en su organización de trabajos forzados o realizados bajo coacción, entendiendo como tal cualquier trabajo llevado a cabo bajo una amenaza de pena o represalia cualquiera, rechazando cualquier manifestación de violencia, explotación o acoso sexual, físico, psicológico, moral, abuso de autoridad o maltrato.

Igualdad de oportunidades y no discriminación: los proveedores promoverán la no discriminación en el empleo y la ocupación por razón de raza, edad, género, estado civil, orientación sexual, nacionalidad, origen social o étnico, ideología u opinión pública, religión, capacidad física, estado de salud, embarazo, estado civil o cualquier otra condición personal, física o social de sus empleados, favoreciendo la igualdad de oportunidades entre los mismos.

Contratación de discapacitados: los proveedores se comprometen a respetar la reserva legal de contratación social de discapacitados de acuerdo a la legislación de cada país, apoyando la integración laboral de este colectivo.

Derecho libre asociación: los proveedores garantizarán los derechos de asociación, afiliación y negociación colectiva de sus trabajadores, atendiendo siempre a las normas aplicables en cada caso.

Salud laboral y seguridad: los proveedores de Sp-Berner deberán además promover la aplicación de normas y políticas de seguridad y salud en el trabajo, que aseguren:

Un **entorno de trabajo seguro y saludable** que cumpla con los requisitos en materia de prevención de riesgos laborales de acuerdo a las normas internacionales.

Instalaciones que garanticen higiene industrial, iluminación y ventilación suficiente, sanitarios, y acceso al agua potable, con equipos de seguridad para casos de incendio y de protección adecuada para cada actividad.

Medidas preventivas para evitar accidentes y enfermedades laborales, contando con respuestas para situaciones de emergencia durante la realización de la actividad laboral.

Asunción de la responsabilidad por la seguridad y salud del empleado.

Formación y capacitación en materia de salud y seguridad de los empleados para que velen por su seguridad y la de las otras personas de su entorno que pudieran verse afectadas durante el desarrollo de la actividad.

Medio ambiente y calidad

Los proveedores y contratistas de Sp-Berner llevarán a cabo sus actividades de forma responsable, minimizando el impacto de las mismas sobre el medio ambiente, fomentando medidas que combatan el cambio climático y respeten la biodiversidad, teniendo en cuenta estos principios:

Legislación ambiental: los proveedores cumplirán con las obligaciones en materia medioambiental que le sean de aplicación por ley y los reglamentos vigentes sobre protección del medio ambiente en los países donde desarrollen su actividad.

Políticas, medidas preventivas y correctivas: los proveedores contarán con políticas que contengan medidas preventivas y promuevan la responsabilidad ambiental y la sostenibilidad, contando con sistemas eficaces para identificar, controlar y tratar los impactos ambientales de sus actividades. En el caso de que se produzcan daños ambientales, deberán emplear todos los medios necesarios para restablecer la situación anterior.

Residuos, emisiones y vertidos: los proveedores dispondrán de sistemas para garantizar la seguridad en la manipulación, traslado, almacenamiento y reciclado de los residuos generados por su actividad. Asimismo, dispondrán de un sistema de gestión de las emisiones a la atmósfera y de los vertidos de aguas residuales para cumplir con la normativa aplicable.

Conservación de los recursos naturales: los proveedores deberán hacer una utilización racional de los recursos naturales a su disposición, minimizando o eliminado en origen el impacto producido en el desarrollo de su actividad, diseñando procesos de producción que supongan un uso eficiente de estos recursos y favoreciendo el desarrollo de tecnologías respetuosas con el medio ambiente.

Calidad del producto o del servicio prestado: los proveedores garantizarán en todo momento que el producto entregado o el servicio prestado cumple con los estándares de calidad marcados por ley, así como cualquier aspecto fijado directamente en contrato con Sp-Berner.

2. CUMPLIMIENTO, EVALUACIÓN Y CONTROL

El presente Código y todos los principios de actuación básicos en él contenidos, deberá ser aceptado por los proveedores y contratistas, siendo incluido como anexo en sus correspondientes contratos. Sp-Berner se reserva el derecho a rescindir la relación contractual con aquellos proveedores que incurran en el incumplimiento de cualquiera de estos principios.

No obstante, el presente “Código Ético de Proveedores” es un acuerdo de mínimos que no exime al proveedor del cumplimiento de obligaciones adicionales establecidas por la ley de las diferentes jurisdicciones donde Sp-Berner desarrolla su actividad o en los diferentes contratos firmados por Sp-Berner con el proveedor. Al objeto de procurar el cumplimiento de la presente “Código Ético de Proveedores”, Sp-Berner dispone de un procedimiento para la comunicación de incidencias y la denuncia de irregularidades dentro de su web:

<http://es.sp-berner.com/formularios/contacto>

Con ello, la intención de Sp-Berner es que los proveedores puedan poner de manifiesto cualquier comportamiento contrario al mismo durante la relación comercial con Sp-Berner

5

SP-BERNER Y EL MEDIO AMBIENTE



OBJETIVOS DE DESARROLLO SOSTENIBLE

En septiembre de 2015, los Estados Miembros de Naciones Unidas adoptaron los 17 Objetivos de Desarrollo Sostenible (en adelante ODS), como parte de la Agenda 2030 del Desarrollo Sostenible. Estos objetivos están diseñados para, entre otros, poner fin a la pobreza, luchar contra la desigualdad y la injusticia, y hacer frente al cambio climático sin que nadie quede atrás para el año 2030.

El éxito de la Agenda será consecuencia de los esfuerzos de colaboración de toda la sociedad, incluidas las empresas, en su papel de promotoras de la innovación y motores del desarrollo económico y el empleo. Un liderazgo empresarial fuerte y visionario es esencial para la consecución de la transformación necesaria que requieren los ODS. Los ODS generan futuras oportunidades de negocio, reducen riesgos, aumentan el valor de la sostenibilidad empresarial, fortalecen las relaciones con las partes interesadas, estabilizan las sociedades y mercados, y utilizan un lenguaje común con un propósito compartido.

Sp-Berner es consciente de que los ODS ofrecen una nueva visión que nos permite traducir las necesidades y ambiciones globales en soluciones. Son un modelo viable para el crecimiento a largo plazo y contribuirán a que las empresas desarrollen estrategias más sólidas. La integración de los ODS en los planes empresariales fortalece la identificación y gestión de los riesgos materiales, de los costes, la creación y acceso a nuevos mercados. La innovación en los modelos de negocio nos hace más eficientes, alineando así las estrategias y expectativas de la empresa con sus empleados, clientes, proveedores, así como las comunidades donde opera.

El presente apartado es un compendio del **desempeño anual de la compañía en materia de desarrollo sostenible, de sus estrategias y de las principales actuaciones y proyectos acometidos.**

Para facilitar el análisis desde el punto de vista de la contribución a la Agenda 2030 es importante establecer la relación entre las actividades que Sp-Berner describe a lo largo del presente informe y los diferentes ODS que se ven impulsados por las actividades realizadas.

Dimensión Ambiental

La protección del medio ambiente es uno de los principios que definen a Sp-Berner como compañía, siendo la implantación y el desarrollo de productos con material reciclado uno de los aspectos más estratégicos del modelo de negocio, y que, como elemento de competitividad, distingue a Sp-Berner como una de las compañías referentes a nivel nacional, especialmente en materia de reciclaje.

Sistema de Gestión Ambiental

Sp-Berner soporta la perspectiva ambiental sobre un sistema de gestión de referencia en materia medioambiental de forma homogénea e integrada. Este sistema permite alinear la dimensión ambiental dentro del modelo de sostenibilidad de la compañía, integrando los Objetivos de Desarrollo Sostenible y articulando los mecanismos para medir y evaluar el desempeño ambiental desde la perspectiva del Ciclo de Vida, integrando en su gestión el concepto de economía circular.

Este sistema facilita el desarrollo de un diagnóstico permanente, global y homogéneo sobre el comportamiento medioambiental de la compañía en cada uno de sus niveles de gestión.

El Sistema de gestión ambiental se refuerza con una serie de actividades complementarias como:

/ Formación ambiental.

/ Tracción medioambiental a los proveedores a través de la firma de la declaración ética que tienen disponible en nuestro portal web

Comunicación con las partes interesadas.

Compromiso Medioambiental

Sp-Berner Plastic Group, S.L. ha sido siempre una empresa en constante cambio, intentando adaptarse al mercado, por ello tal y como su eslogan dice, es una empresa innovadora, que se apasiona y se crece ante los nuevos retos.

En el contexto actual, ya no sirve solo producir con calidad, ya que la sociedad demanda nuevas exigencias y entre estas una de las primordiales es la de producir buenos productos y hacerlo de forma sostenible, lo que implica la preservación del medio ambiente

En los últimos años, la empresa ha experimentado grandes cambios en nuestra mentalidad, nuestra manera de ver y de hacer nuestro trabajo de cada día, para poder lograr mejoras en el desempeño ambiental de nuestras actividades, de forma coherente con la política ambiental de la empresa.

Sp-Berner, consciente de la importancia que tiene el respeto por el medio ambiente, decidió en 2015 emprender el camino hacia la implantación del Sistema de Gestión Ambiental según la norma UNE-EN ISO 14001, que surge como indicador universal para evaluar los esfuerzos de una organización para alcanzar una protección ambiental adecuada acorde con la política y objetivos establecidos por la empresa.

El Sistema de Gestión Ambiental implantado por Sp-Berner le permite:

/ Identificar y controlar los aspectos medioambientales significativos y sus efectos.

/ Identificar las oportunidades medioambientales significativas.

/ Identificar los requisitos establecidos por la legislación medioambiental aplicable.

/ Establecer una adecuada política medioambiental y las bases para la gestión del medio ambiente.

/ Establecer prioridades, determinar objetivos y las actuaciones necesarias para su consecución.

Organización de la gestión ambiental

Para poder dar cumplimiento a los requerimientos ambientales, la compañía se ha dotado de una serie de recursos que abordan la gestión del medio ambiente de una forma centralizada. De esta manera, todos los asuntos relacionados con el medio ambiente deben ser tratados y resueltos dentro del marco fijado por nuestro Sistema de Gestión Ambiental.

Así mismo, la función ambiental se encuentra distribuida en todos los niveles organizativos y jerárquicos de la compañía, desde la Gerencia hasta cada una de las personas con competencia local sobre su área de trabajo.

Como resultado de este modelo, la organización ambiental de la Compañía se estructura de la siguiente manera:

/ **La alta dirección de SP-Berner:** fija y define las políticas, estrategia, organización ambiental y objetivos globales de la compañía, así como provee los recursos necesarios para el desarrollo de las funciones ambientales de la compañía.

/ **La Dirección del Dpto. de Medio Ambiente:** desde el punto de vista medioambiental tiene como funciones:

/ Definir, implantar y verificar el Sistema de gestión ambiental.

/ Proponer y asegurar el cumplimiento de las políticas ambientales.

/ Fijar las líneas estratégicas (directrices) ambientales.

/ Coordinar y alinear toda la acción medioambiental de la compañía.

/ **Medio ambiente en las diferentes plantas:** Se responsabilizará de la gestión ambiental, cuyas principales funciones son:

/ Elaborar y actualizar la documentación de sistema de gestión ambiental.

/ Identificar y verificar el cumplimiento de requisitos legales y otros requisitos ambientales.

/ Identificar los aspectos e impactos ambientales que les afectan.

/ Determinar los riesgos ambientales y las acciones para abordarlos.

/ Medio ambiente en las áreas o secciones: Lo integran las personas con competencia ambiental en las instalaciones que dependen del Área de Medio Ambiente y llevan a cabo materialmente las funciones ambientales en las instalaciones de acuerdo con los requisitos del Sistema de gestión ambiental.

Políticas corporativas

SP-Berner dispone de políticas corporativas específicas para la gestión ambiental, así como otras que indirectamente también influyen en los procesos internos de gestión ambiental, todas ellas aprobadas por la dirección:

/ Política medioambiental.

/ Política energética.

/ Política de sostenibilidad.

/ Política Iway Ético Social, que constituye un compromiso desde la diversidad de aspectos sociales, medioambientales y de globalización.

Certificaciones y compromisos

Para asegurar el cumplimiento de la legislación en materia medioambiental, se implantó hace ya unos años el sistema de gestión ambiental según la norma ISO 14001 con la finalidad de alcanzar y demostrar un sólido compromiso con el entorno, mediante el control de los impactos de nuestras actividades, productos y servicios sobre el medioambiente.



La gestión eficaz de los residuos de envase de los productos que pone en el mercado Sp-Berner requiere de la colaboración y coordinación de diferentes agentes que participan en un Sistema Integrado de Gestión (SIG) de envases y residuos de envases.

Gracias a ello es posible cerrar el ciclo: desde el diseño y fabricación del envase, envasado, distribución y comercialización del producto, hasta la recuperación del residuo de envase y su transformación en una nueva materia prima, gracias al reciclaje.

Por ello, Sp-Berner está adherida a Ecoembes, sociedad anónima sin ánimo de lucro que coordina el Sistema Integrado de Gestión (SIG) para la recuperación y reciclado de envases usados y residuos de envases ligeros (envases de plástico, metal y tipo brik) y envases de papel-cartón.

Todos los envases que pone en el mercado Sp-Berner llevan impreso el Punto Verde, que simboliza el compromiso ambiental de la empresa al estar adherida a Ecoembes y el cumplimiento de la Ley 11/1997 de envases y residuos de envases

Eco-Raee's. Productor de aparatos eléctricos y responsable de su reciclaje



Sp-Berner, como productor de aparatos eléctricos y electrónicos, está inscrita en el REI-RAEE (Registro de Establecimientos Industriales de Residuos de Aparatos Eléctricos y Electrónicos con número de inscripción registral 4987).

Debido a esta condición de productor de Aparatos Eléctricos y Electrónicos, Sp-Berner tiene obligación de dar cumplimiento a todos los requisitos establecidos en el Real Decreto 110/2015, de 20 de febrero, sobre residuos de aparatos eléctricos y electrónicos, en especial, ser responsable de financiar la recogida separada, el transporte y el tratamiento respetuoso con el medio ambiente de los Residuos de Aparatos Eléctricos y Electrónicos puestos en el mercado.

Para asegurar el cumplimiento de estas obligaciones, Sp-Berner ha optado por formar parte de un Sistema Colectivo de Responsabilidad Ampliada del Productor (SCRAP), mediante la adhesión LA FUNDACIÓN ECO-RAEE'S.



El sistema voluntario de Operation Clean Sweep® (OCS) consiste en impulsar el uso de buenas prácticas de limpieza y control de granza en todas las operaciones en las que se manipule granza de plástico, para minimizar las fugas al medio ambiente.

Aceptando el compromiso con el programa OCS, Sp-Berner Plastic Group S.L. se adhirió en 2020 como empresa transformadora, reconociendo la importancia de esta prevención y comprometiéndose a implementar las medidas necesarias para su consecución, ampliando así la cadena de valor del sector del plástico.



Desde 2021 Sp-Berner Plastic Group S.L., con el objetivo de demostrar los esfuerzos y el compromiso de empresa con la Económica Circular, esta certificada con el sello MORE. Una plataforma lanzada por EuPC (European Plastics Converters) para monitorizar el uso de material reciclado por parte de los transformadores de plásticos y que en España está coordinado por ANAIP.



El proyecto SEALIVE (2019-2023), financiado por el programa Horizonte 2020 de la Unión Europea y liderado por ITENE, tiene como objetivo la colaboración para determinar estrategias circulares innovadoras para plásticos de base biológica en aplicaciones terrestres y marítimas. El desafío que el proyecto SEALIVE quiere abordar es proponer soluciones innovadoras dirigidas a mejorar esta situación.

Con un sólido consorcio formado por un total de 24 socios, entre los que Sp-Berner Plastic Group S.L. forma parte, el proyecto SEALIVE pretende impulsar el uso de materiales biológicos en el marco de la economía circular y proponer soluciones dentro de una visión compartida de las estrategias circulares de plásticos.

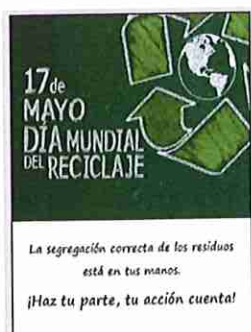
Procedimientos de comunicación ambiental

Sp-Berner pone a disposición de todas las partes interesadas, los canales de comunicación internos y las herramientas, así como los procesos de gestión de los mismos, como posibilidad de introducir consultas, sugerencias, reclamaciones o quejas.

Dicho sistema de comunicación está incluido en el Sistema de Gestión Ambiental de la compañía y certificado bajo la norma ISO 14001.

La Comunicación Ambiental no solo nos permite trasladar y difundir contenidos relacionados con el medio ambiente dentro del ámbito empresarial, nos permite ser una herramienta divulgativa, concienciadora y transformadora de nuestro entorno más cercano, para crear cambios en hábitos y actitudes con el fin de llegar a ser una sociedad más sostenible.

Es por ello, que en Sp Berner a lo largo de 2021, hemos querido compartir contenidos en materia de comunicación ambiental, y que a continuación a modo de resumen, recordamos.



Gastos e inversiones

Sp-Berner considera, como criterio general de gastos o inversiones de carácter ambiental, todas los proyectos o actividades realizadas y que tienen un impacto ambiental tanto de forma directa como indirecta, siguiendo los apartados siguientes:

/ Tratamiento de **emisiones**, que incluye los gastos o inversiones relacionados con equipos o sistemas de tratamiento de emisiones.

/ Tratamiento de **residuos**, que incluye las inversiones y gastos relacionados con la gestión y el tratamiento de residuos tanto peligrosos como no peligrosos.

/ Disminución del **impacto ambiental**, a través de la contención de contaminantes sobre el medio ambiente, suelo, aguas subterráneas, aguas superficiales...etc.

/ **Prevención ambiental**, que considera las inversiones en nuevas instalaciones renovables.

/ **Gestión ambiental**, que incluye inversiones y gastos relacionados con la gestión del medio ambiente.

Todo ello con el objetivo de poner en valor las actividades e iniciativas ambientales, desarrolladas con el propósito de caminar hacia un modelo energético más sostenible.

Materiales

Dentro del desarrollo de la actividad de la compañía, la principal actividad es la producción de productos plásticos. SP-Berner continúa apostando desde hace años por las tecnologías más eficientes por unidad de producción y con menor impacto ambiental.

En concreto, nuestras actividades comprenden: Diseño, producción por inyección y termo-conformado y comercialización de productos de plástico.

/ Artículos para limpieza, hogar y menaje de cocina.

/ Mobiliario de jardín, interior y camping.

/ Cepillos dentales.

/ Productos para droguería (tapones, válvulas), cosmética, alimentación y manutención (cajas y palés).

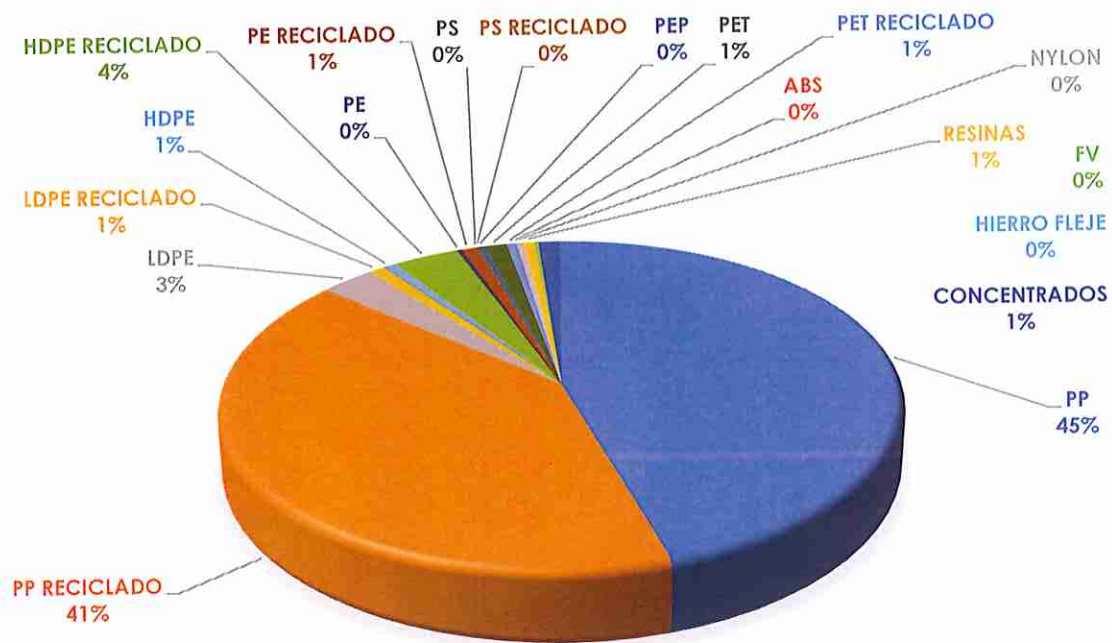
En Sp-Berner nos preocupamos por conseguir y aportar más de menos, obteniendo nuestros materiales de fuentes más sostenibles para preservar los escasos recursos que van quedando en nuestro entorno.

Por ello, estamos inmersos en el pleno proceso de disponer de una planta propia de reciclaje donde poder realizar los procesos de reciclaje de plástico para posteriormente ser reutilizado en nuevos productos sin renunciar a la calidad que Sp-Berner ofrece.

Perseguimos la eficiencia creando valor, utilizando recursos reciclados y renovables, haciendo bien las cosas para cuidar del planeta y de toda la vida que lo habita.

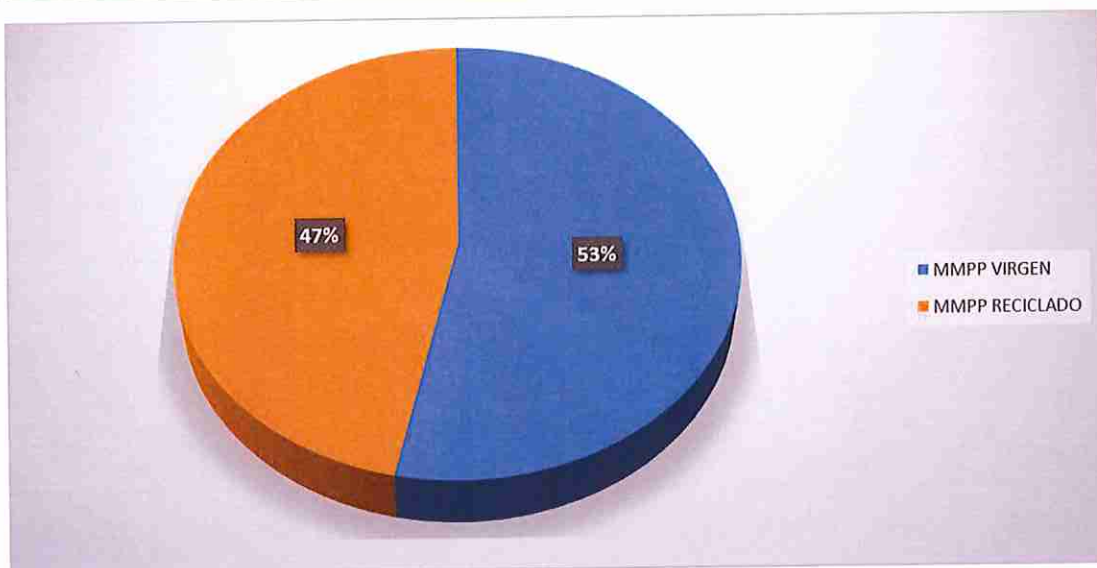
Materiales utilizados, por peso o volumen

	SP	CHIVA	BERNER	TOTALES	
MATERIA PRIMA	CANTIDAD EN KG	CANTIDAD EN KG	CANTIDAD EN KG	CANTIDAD EN Tn	%
PP	18.284.645,0	1.290.157,0	71.975,0	19.646,8	45,5
PP RECICLADO	11.310.353,0	1.270.196,0	5.090.023,0	17.670,6	40,9
LDPE	1.283.770,0	-	-	1.283,8	3,0
LDPE RECICLADO	280.384,0	-	90.184,0	370,6	0,9
HDPE	294.444,0	-	-	294,4	0,7
HDPE RECICLADO	1.154.634,0	48.944,0	325.589,0	1.529,2	3,5
PE	63.777,0	51.895,0	-	115,7	0,3
PE RECICLADO	336.352,0	2.359,0	-	338,7	0,8
PS	70.561,0	-	-	70,6	0,2
PS RECICLADO	8.544,0	-	-	8,5	0,0
PEP	-	122.753,0	-	122,8	0,3
PET	-	505.864,0	-	505,9	1,2
PET RECICLADO	-	235.935,0	-	235,9	0,5
ABS	3.376,0	16.325,0	-	19,7	0,0
NYLON	150.399,0	-	-	150,4	0,3
RESINAS	207.594,0	42.275,0	-	249,9	0,6
HIERRO FLEJE	-	6.800,0	-	6,8	0,0
FV	-	-	79.700,0	79,7	0,2
CONCENTRADOS	431.195,0	85.922,0	-	517,1	1,2
				43.216,9	



Porcentaje de los materiales utilizados que son materiales reciclados

	TOTALES	%
MMPP VIRGEN	23.063,4	53,37
MMPP RECICLADO	20.153,5	46,63



Porcentaje de productos vendidos y sus materiales de embalaje, que son recuperados al final de su vida útil

MATERIAL EMBALAJE	2020	2021
	CANTIDAD TOTAL EN Tn	CANTIDAD TOTAL EN Tn
MADERA/CORCHO	1.290,89	1.493,71
METALES/ALUMINIO	0,08	0,02
PAPEL/CARTON	2.179,69	2.021,97
PLÁSTICOS HDPE Flexible	6,21	6,10
PLÁSTICOS LDPE	198,20	193,34
PLÁSTICOS PET	124,84	140,10
PLÁSTICOS PP	4,97	22,42
PLÁSTICOS PVC	2,38	2,29
PLASTICOS OTROS	367,61	144,30
OTROS	0,43	0,63

MATERIAL EMBALAJE VALORIZABLE	2021
	% RECUPERADOS A TRAVES DE SIG
MADERA/CORCHO	0,00
METALES/ALUMINIO	0,00
PAPEL/CARTON	12,02
PLÁSTICOS HDPE Flexible	0,16
PLÁSTICOS LDPE	18,96
PLÁSTICOS PET	82,22
PLÁSTICOS PP	84,03
PLASTICOS OTROS	5,33
OTROS	0,00

Energía

Sp-Berner desarrolla su actividad aplicando criterios de sostenibilidad y de responsabilidad social, considerando la **gestión energética** como uno de sus principios básicos de gestión dentro del marco de la **Política Ambiental de la compañía**, y desarrolla los principios de gestión ambiental en materia de energía.

Esta Política quiere proporcionar un marco de referencia para el establecimiento de objetivos y el emprendimiento de acciones en base al compromiso de orientar el desempeño energético hacia el ahorro, la optimización en el consumo, la eficiencia y la mejora continua, así como a la minimización y reducción de las emisiones de gases de efecto invernadero.

En definitiva, **consumir menos y de un modo más eficiente.**

Asimismo, la compañía está trabajando en la implantación, paulatina, de una serie de medidas para mejorar la eficiencia energética de las instalaciones. Estas medidas se determinan en base a lo establecido en el análisis energético de la última Auditoría Energética realizada en 2020.

A continuación, se detallan algunas de estas medidas ya implantadas y otras que se implantarán en el siguiente ejercicio:

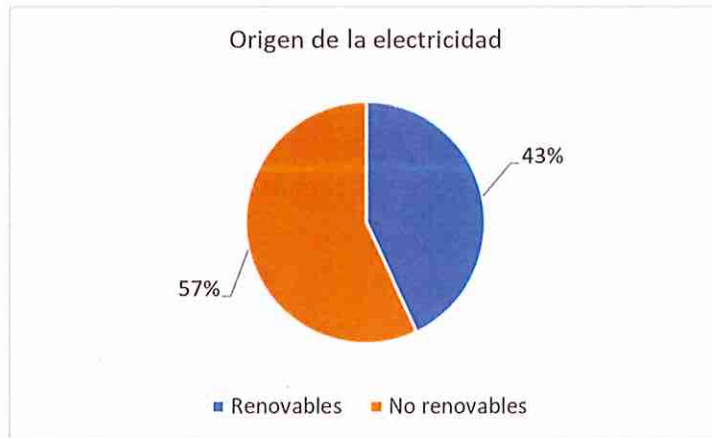
- / Colocación de sensores crepusculares en las áreas de producción y nave 4.0 de la planta de Aldaia.
- / Sustitución de los antiguos brezers por nuevos evaporativos en las áreas de SK-1 y SK-2.
- / Programa de mantenimiento y mejora de las fugas en los circuitos de aire comprimido.
- / Sustitución de las bombas del sistema de refrigeración para SP-1 por nuevas bombas con mejor eficiencia energética.
- / Sensores de presencia lumínicos en las áreas de oficinas centrales.
- / Implantación de un sistema de control de consumos energéticos en la planta de Aldaia para optimizar la eficiencia en las áreas de producción.
- / Aprobación del proyecto autoconsumo para la planta de Aldaia, con una potencia de generación de 3,8 GWh y un rendimiento medio de 4,5 GWh.

Todas estas medidas contribuyen no solo a la reducción de los consumos y a la mejora de su eficiencia, sino que reducen de forma indirecta las emisiones de gases de efecto invernadero a través del cálculo de la huella de carbono._

Consumo energético dentro de la organización

El consumo de energía interno incluye el consumo de energía en todas las instalaciones, edificios y oficinas de la compañía.

La mayor parte del consumo energético de Sp-Berner es el consumo de electricidad para dar servicio a la producción de las plantas, en la siguiente tabla se muestran los datos relativos al origen renovable y no renovable de dicha energía.



SP + CHIVA + BERNER

ENERGIA ELECTRICA	2021		FUENTES	
	CANTIDAD TOTAL EN GJ		RENOVABLE	NO RENOVABLE
	182.397,7		78.431,0	103.966,7

1GJ = 277,80 KWh

GASOLEO B	2021	
	CANTIDAD TOTAL EN LITROS	
	144.893	

Intensidad energética

GRI 302-3 Intensidad energética

INTENSIDAD ENERGETICA	2020	2021
	E. CONSUMIDA GJ/t PRODUCIDA	E. CONSUMIDA GJ/t PRODUCIDA
	3,8389	4,1028

Representa la evolución del consumo de energía interno total (indicado en el apartado 302-1) entre la producción neta total en toneladas.

PRODUCCION 2021 (t)	
SP	33.760,50
CHIVA	4.041,45
BERNER	6.654,30
TOTAL	44.456,25

Reducción del consumo energético

MEDIDAS IMPLANTADAS PARA LA REDUCCION DEL CONSUMO ENERGETICO EN 2021	
MEDIDAS PLANTEADAS	AHORRO ENERGETICO KWh/año
PUESTA EN MARCHA DE SENSORES CREPUSCULARES	20.065
ELIMINAR FUGAS EN LA INSTALACIÓN DE AIRE COMPRIMIDO	187.200
MANTENIMIENTO ACTIVO DE FILTROS DE GRUPO DE BOMBEO 3	43.348
250.613	

Reducciones de los requerimientos energéticos de los productos y servicios

Sp-Berner promueve la eficiencia reduciendo progresivamente los impactos medioambientales de las actividades, instalaciones y productos. También ofrece asesoramiento para sus clientes, promoviendo e investigando soluciones ecoeficientes. Entre los muchos artículos que fabrica, Sp-Berner comercializa nuevos productos para fomentar la eficiencia y el cuidado del medio ambiente.



Agua

El agua es un recurso natural básico e insustituible en muchas de las actividades que desarrolla Sp-Berner.

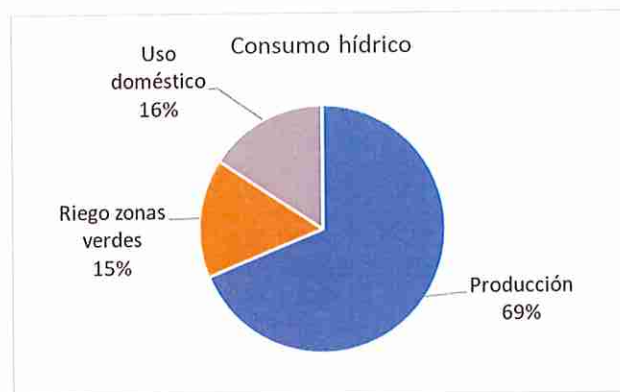
Consciente de esta dependencia y de los riesgos derivados de la escasez de agua, la compañía se ha marcado como objetivo un uso cada vez más racional y sostenible de este recurso.

Las **principales acciones** llevadas a cabo por el grupo para un **uso más sostenible del agua son:**

- / Limitar el volumen de captación y consumo de aguas de pozo.
- / Mejorar continuamente los procesos de las instalaciones, para un menor consumo e impacto.
- / Reutilizar y reciclar agua en las instalaciones.
- / Realizar campañas de concienciación para conseguir un uso más eficiente y responsable del agua sanitaria en las oficinas por parte de los empleados.

El **ciclo del agua** necesario para el sistema productivo de Sp Berner, se basa en las siguientes fases:

- / Captación: se realiza dentro de los límites establecidos por la Administración tanto en cantidad como en calidad del agua captada.
- / Uso: Uso en refrigeración y servicios auxiliares de las plantas de producción.
- / Retorno al medio: la calidad de vertido al medio siempre es dentro de los límites exigidos.



El aseguramiento del cumplimiento de la legislación y la búsqueda de métodos de minimización del riesgo de vertido es aplicable a todas las instalaciones de Sp Berner.

Con el fin de evitar riesgo de vertidos contaminantes, que pudieran dar lugar a un impacto negativo, Sp Berner cuenta con sistemas consolidados de Gestión Ambiental: ISO 14001, donde se gestionan las posibles anomalías e incidentes estableciendo planes de minimización de riesgos de vertido, implementando actuaciones predictivas, preventivas y correctoras que garantizan un adecuado estado del agua.

Extracción total de agua por fuentes

En la siguiente tabla se desglosa la extracción de agua total de la compañía por fuentes.

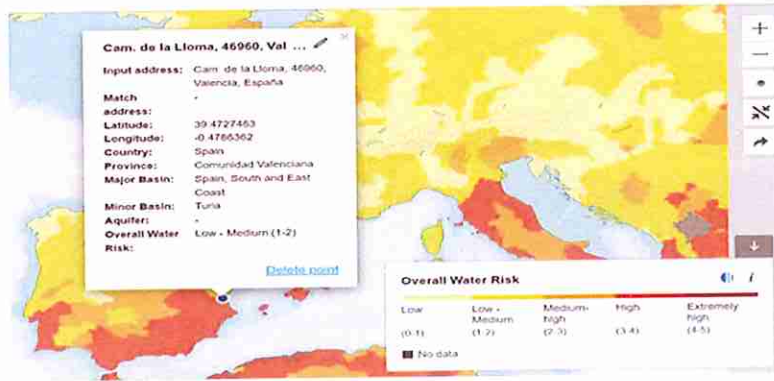


AGUA	SP CANTIDAD TOTAL EN M3	CHIVA CANTIDAD TOTAL EN M3	BERNER CANTIDAD TOTAL EN M3	TOTAL CANTIDAD TOTAL EN M3
Agua de Red	4.803	4.831	765	10.399
Agua de Pozo	50.027		13.923	63.950
				74.349

Fuentes de agua afectadas significativamente por la extracción de agua

Todas las extracciones están estrictamente reguladas por las Administraciones Públicas, las cuales asignan los permisos y determinan los volúmenes máximos de extracción permitidos, para asegurarse de que no ocurran afecciones significativas.

No se realiza ninguna extracción que afecte significativamente a los recursos hídricos o hábitats relacionados con los puntos de extracción de agua. Sp-Berner no tiene ninguna planta localizada en áreas consideradas con estrés hídrico.



Fuente: <https://www.wri.org/applications/aqueduct/water-risk-atlas>

Agua reciclada y reutilizada

En los sistemas de refrigeración utilizados en las áreas de producción, recirculamos continuamente el agua de captación previamente tratada por las torres de refrigeración o por las enfriadoras. El circuito de torres tiene evaporación y se está reponiendo de aguas constantemente, ya que es un circuito abierto, por lo que se incluye en protocolo y control de la Legionela._

Biodiversidad

Un modelo empresarial en armonía con la naturaleza y el ser humano.

La preservación del planeta y el bienestar de las personas son elementos prioritarios para Sp-Berner en la determinación de su estrategia empresarial y su modelo de negocio. Por ello, en un escenario caracterizado por un fuerte rechazo al sector del plástico, Sp-Berner trabaja por construir un modelo empresarial respetuoso con la naturaleza y el ser humano, siendo fuente de desarrollo e innovación sostenible.

El desarrollo económico y social está fuertemente vinculado al uso del capital natural, entendido como conjunto de las existencias naturales (stocks) que utilizamos, y que generan un flujo de bienes y servicios. El uso que hagamos de esas existencias marcará no solo su disponibilidad futura, sino también la integridad de los ecosistemas y la diversidad biológica que comparten el uso de estos.

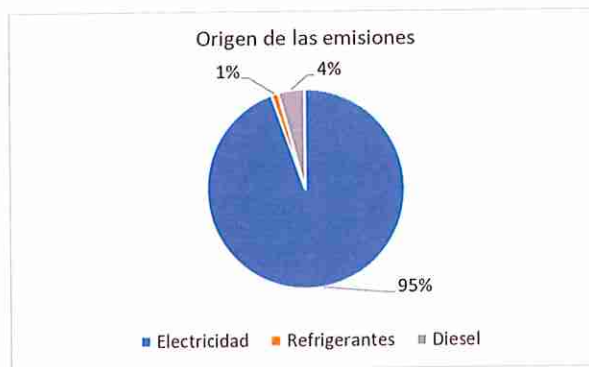
Por ello la compañía está comprometida con seguir avanzando en un modelo empresarial más sostenible, donde la reducción de emisiones, la conservación, protección y fomento de la biodiversidad, así como el uso eficiente de los recursos, estén integrados en todas sus actividades y procesos. Un modelo basado en el aumento de energías renovables incorporadas en sus procesos productivos, el reciclaje como eje principal de los principios de economía circular, incrementando la reutilización y reducción de residuos, y el impulso a la innovación en nuevas materias primas respetuosas con el medioambiente._

La principal fuente de emisiones que contribuyen a los Gases de Efecto Invernadero (GEI) de la compañía es la emisión de CO₂ procedente del consumo energético. La compañía concentra sus esfuerzos en aumentar gradualmente su porcentaje de energía renovable, impulsando el autoconsumo mediante proyectos de energía fotovoltaica, así como de adquirir energía a suministradores comprometidos con la generación energética de fuentes no contaminantes.

Otras emisiones atmosféricas son las derivadas de la combustión de combustibles fósiles, como son el NO_x, el SO_x y partículas, procedente de los humos de combustión del parque de carretillas diésel para dar servicio al uso logístico interno. La tendencia es la reducción de estas emisiones, incrementando los mantenimientos predictivos e incorporando carretillas eléctricas conforme surge la necesidad de sustitución.

Con respecto a las sustancias reductoras de la capa de ozono, estas tienen una presencia marginal en Sp-Berner y se localizan principalmente en algunos sistemas de refrigeración (Clorofluorocarbonos, CFC). Estos equipos y sistemas se mantienen según las previsiones de la normativa vigente.

Las únicas emisiones a la atmósfera que proceden de estos productos serían las derivadas de las posibles pérdidas, las cuales se identifican por el volumen de recarga de los equipos. Aunque el objetivo es eliminar la presencia de las mismas en las instalaciones, estas sustancias se siguen utilizando donde, estando autorizado su uso, no se ha encontrado un sustituto mejor en el mercado.



EMISIONES ATMOSFERICAS (GEI) SP+CHIVA+BERNER

		TOTAL 2021	
ALCANCE 1	Instalaciones fijas	0,00	t CO ₂ eq
	Desplazamientos en vehículos*	389,18	t CO ₂ eq
	Refrigeración/climatización	100,03	t CO ₂ eq
TOTAL ALCANCE 1		489,22	t CO ₂ eq
ALCANCE 2	Electricidad	8.492,61	t CO ₂ eq
ALCANCE 1+2		8.981,82	t CO ₂ eq

AÑO	PRODUCCION	VALORIZACION
	t CO ₂ eq	t CO ₂ eq
2021	8.214,77	767,05
2020	8.292,17	1.102,59
2019	13.498,55	2.580,34
2018	14.787,16	2.641,67

EMISIONES TOTALES DE CO₂ EN BASE AL ORIGEN DEL CONSUMO (PLANTAS DE PRODUCCION (SP + SPALEX)//PLANTA DE VALORIZACION (BERNER))

AÑO	t CO ₂ eq / Tm Producida	t CO ₂ eq / Tm Valorizada
2021	0,217	0,115
2020	0,193	0,081
2019	0,349	0,208
2018	0,343	0,214

EMISIONES TOTALES DE CO₂ POR TM PRODUCIDA Y TM VALORIZADA

AÑO	PRODUCCION	VALORIZACION
	% Emisiones	% Emisiones
2021	91,46%	8,54%
2020	88,26%	11,74%
2019	83,95%	16,05%
2018	84,85%	15,15%

Huella de Carbono

La huella de carbono nos permite entender qué comportamientos y acciones contribuyen a aumentar nuestras emisiones, y por lo tanto ser conscientes de nuestro impacto sobre el cambio climático, pudiendo implementar acciones para reducir nuestra contaminación y utilizar de forma más eficiente y sostenible los recursos disponibles.

Este conocimiento nos ha llevado en los últimos cuatro años, a que Sp-Berner haya reducido su huella de carbono en un 40%, gracias a la implicación y el comportamiento de todas las personas que formamos parte de esta organización. Para reducir la huella de carbono todos podemos llevar a cabo acciones, incluso a nivel personal.

Emisiones de sustancias que agotan la capa de OZONO (SAO)

SP BERNER ALDAIA		
Año	Tipo de Gas	Consumo KG
2021	R-410A	4,10
	R-407C	24,40
	R-449A	10,00

SPALEX (CHIVA)		
Año	Tipo de Gas	Consumo KG
2021	R-410A	7,60
	R-407C	6,80

EMISIONES TOTALES EN KG DE CO ₂ /AÑO ORIGINADAS POR GASES REFRIGERANTES (SP ALDAIA + CHIVA)						
Año	Tipo	Consumo KG	Total Anual	PCG (GWP)	Emisiones Parciales Kg CO ₂ eq	Total Emisiones Kg CO ₂ /año
	R-410A	11,70		2088	24.430	
	R-407C	31,20		1774	55.349	
	R-449A	10,00		1396	13.960	93.738

Estos datos ya están incluidos en el cálculo de la Huella de Carbono de la Organización. Se corresponden con el Alcance 1, apartado: refrigeración/climatización. No obstante, dado el especial impacto que producen en el medio ambiente se procede a continuación a mostrar el detalle de sus emisiones que, como ya se ha indicado anteriormente, también se ha visto reducido considerablemente en los últimos años.

Fluentes y residuos

El objetivo de Sp-Berner es reducir la generación de residuos y priorizar el reciclaje y reutilización de los mismos, apostando por el concepto de “economía circular” dirigido a todas las áreas que forman parte del tejido empresarial.

La gestión de residuos se realiza conforme a las siguientes premisas:

- / Minimizar la generación de residuos en origen.
- / Maximizar la reutilización, reciclado y valorización de los residuos.
- / Promover campañas de sensibilización sobre la minimización de residuos.
- / Tratamiento y gestión específica de los residuos peligrosos.

Dentro del compromiso de transparencia informativa con las partes interesadas, Sp-Berner incorpora información relativa a su gestión de residuos en la Memoria Ambiental que se publica anualmente en el primer trimestre del año en la página web de la compañía.

Los consumos de agua y los vertidos realizados por las instalaciones durante el año 2021 han estado dentro de los límites indicados en las correspondientes autorizaciones, no detectándose ninguna circunstancia anómala que pudiera afectar significativamente a los recursos hídricos.

SP + CHIVA + BERNER

RESIDUOS NO PELIGROSOS	TOTAL Tn 2021	DESTINO	%
		5.024.345,00	VALORIZACION
	733.986,00	ELIMINACION O DEPOSITO	12,7
	5.758.331,00		

RESIDUOS PELIGROSOS	TOTAL Tn 2021	DESTINO	%
		212.049,60	VALORIZACION
	0	ELIMINACION O DEPOSITO	0,0
	212.049,60		

EFLUENTES ALCANTARILLADO	2021
	CANTIDAD EN M3
VERTIDO TOTAL DE AGUA	32.444

Cumplimiento ambiental

Sp-Berner dispone de un Sistema de gestión ambiental integrado en la ISO 14001, en el que se aglutinan las instalaciones productivas que conforman la compañía, alcanzando el 80 % de la producción del grupo. Los sistemas de gestión ambiental certificados identifican los requisitos legales de aplicación a las actividades que desarrolla la compañía y establecen una evaluación de su cumplimiento para el aseguramiento del mismo.

Evaluación ambiental de proveedores

En la gestión de proveedores y durante el proceso de compra, las medidas adoptadas para promover un correcto comportamiento ambiental de los proveedores se sustentan en la Política de compras, el Código ético del proveedor y las cláusulas específicas sobre medio ambiente en las condiciones de contratación de la compañía. Posteriormente, durante la fase de aprovisionamiento, son las unidades de negocio quienes realizan el seguimiento del desempeño ambiental del proveedor durante la vigencia del contrato.

6

SP-BERNER Y LAS PERSONAS



El equipo humano de Sp-Berner constituye una parte esencial y clave de la empresa por su dedicación al trabajo, su integración, el grado de responsabilidad adquirido y la experiencia lograda, que todo ello hace que la empresa pueda hacer frente victoriosamente a nuevos objetivos, metas y retos tecnológicos.

Los trabajadores de Sp-Berner están inmersos en pleno desarrollo de una mejor profesionalización debido a que, por un lado, las nuevas generaciones se están cuajando como clave del relevo generacional, y por otro, que cada vez existe una mayor búsqueda y captación de talentos clave.

Por ello, los 1001 trabajadores de las sedes situadas en España, y 365 de la sede ubicada en China que han formado parte de la plantilla del grupo en 2021 han formado parte de las siguientes acciones desarrolladas:

/ Lanzamiento de la nueva **evaluación de habilidades y desempeño**, que consiste en un plan de formación a medida para focalizar las atenciones en las necesidades del organigrama y del trabajador.

/ **Influencers internos Sp-Berner**, a raíz del compromiso adquirido para que todos los trabajadores estén informados en tiempo y forma de todo lo relativo a la empresa, se tomó la decisión de seleccionar a trabajadores de distintas áreas con la misión de abordar temas y retos relacionados con la mejora de la comunicación interna.

/ **Funciones:**

- Asesorar y opinar sobre procesos de comunicación interna.
- Sugerir programas, actividades, mensajes...
- Participar en campañas concretas.
- Apoyar la puesta en marcha de planes.
- Vigilar el cumplimiento de los valores y las políticas de comunicación interna.
- Movilizar y agilizar conversaciones y aportes entre el personal.

El trabajador

En el año 2021 ha contado con un total de 1001 trabajadores en las plantas situadas en España y con 365 trabajadores en la planta situada en China, llegando a formar parte del grupo consolidado un total de 1366 trabajadores en el grupo consolidado, respecto de los cuales podemos mostrar la siguiente distribución por sexo, edades, país y calificación profesional.

En cuanto a la distribución por sexo, este 2021 la oferta de trabajo, para determinados puestos de trabajo o departamentos, ha estado fuertemente marcada en el mercado por el sexo masculino. Es evidente que un año que nuevamente ha estado limitado por la pandemia, por confinamientos irregulares e incertidumbre es aún más difícil la conciliación familiar y la posibilidad de acceso a nuevos puestos de trabajo, también a

su vez por la situación que vivían las propias empresas. Es por ello que se observa la siguiente distribución:

Distribución por sexo	España	China
Hombres	73%	45%
Mujeres	27%	55%

Actualmente Sp-Berner se encuentran inmerso en la realización del nuevo Plan de Igualdad que será aprobado en este ejercicio 2022. Gracias al desarrollo de los datos cuantitativos que se cerraron el 31 de diciembre de 2021 hemos podido observar que otros puestos dentro de la entidad la realidad es bien distinta y el colectivo de mujeres representa un porcentaje muy superior alcanzando el 66.67% en los puestos de dirección general, un 39,39% en los comerciales y un 60,98% en los puestos de administración. La obtención de estos datos cuantitativos también ha permitido saber que se han realizado un total de 99 promociones profesionales, 36 de ellas a mujeres y 63 de ellas a hombres.

Con respecto a la **distribución por edades**, contamos con una plantilla joven y de mediana edad, un fiel reflejo cultural y social.

Franja	España	China
Menor de 30 años	9%	34%
Entre 30 y 50 años	71%	65%
Mayor de 50 años	20%	1%

En cuanto a la **distribución por países**, en las plantas de España se observa que los trabajadores son predominantemente nacionales, fruto de la demanda de trabajo en los distintos mercados. *

ESPAÑA	96%
RUMANIA	0,70%
MARRUECOS	0,30%
ARGENTINA	0,30%
ITALIA	0,30%
ECUADOR	0,30%

(*No se incluyen datos de los países con porcentajes inferiores al 0.3%)

La distribución en las plantas de China este año el 100% han sido trabajadores nacionales chinos.

Sp-Berner es una importante fuente de empleo para las poblaciones que están cerca de sus plantas. Actualmente, un 32% de los trabajadores de las sedes de España, son trabajadores residentes en los municipios vecinos, tales como Aldaya, Alaquàs y Chiva.

En relación a la distribución por clasificación profesional se tienen los siguientes datos:

Categoría	España	China
Personal directivo	1%	0,27%
Comerciales	2%	0,82%
Técnicos y profesionales	15%	17,26%
Trabajadores no cualificados	29%	76,16%
Empleados de tipo administrativo	7%	5,48%
Personal cualificado	46%	-

Del total de 1188 contratos vigentes durante el ejercicio 2021, un 73% de ellos han sido contratos indefinidos.

En lo referente a los despidos, Sp-Berner ha realizado un total de 32 despidos en España durante el 2021 y ninguno en China. De esos 32 despidos se tiene la siguiente clasificación:

/ Distribución por sexo:

HOMBRES	75%
MUJERES	25%

/ Distribución por edades:

Menores de 30	9%
Entre 30-50	72%
Mayores de 50	19%

/ Distribución por clasificación profesional

Comerciales	3%
Empleados tipo administrativo	9%
Personal cualificado	31%
Técnicos y profesionales	19%
Trabajadores no cualificados	38%

En cuanto a los datos relativos a las remuneraciones, a continuación, mostramos la **remuneración media** distribuida por sexo:

Hombres	20576€
Mujeres	17082€

Distribución por edades | Remuneración media

< 30	9418€
30-50	19836€
>50	24800€

Distribución por clasificación | Remuneración media

Personal de dirección	73484€
Comerciales, vendedores	28419€
Empleados de tipo administrativo	19112€
Personal cualificado	23.699€
Técnicos y profesionales	31415€
Trabajadores no cualificados	8907€

La brecha salarial calculada sobre la clasificación mayoritaria de empleados se sitúa en un 14,70%. Es un dato sensible que empeora la situación respecto al año anterior pero que una vez más demuestra que queda mucho camino por recorrer. La brecha salarial obtenida en la clasificación profesional mayoritaria de empleados es de un 15%

Cabe destacar que debido a la situación pandémica que nos ha afectado ha existido una evidente y constante dinamización en los puestos de trabajo, que exigían rapidez e inmediatez en la contratación.

Sin embargo, Sp-Berner continua con su sistema de descripción de puestos de trabajo y funciones, mediante el cual, y con independencia de la persona que lo desarrollan, se evalúan las competencias y habilidades de cada empleado y se le fijan sus objetivos concretos, para adecuar en la mayor medida posible la adecuación persona y puesto.

En cuanto al empleo de personal con discapacidad superior al 33% se tienen los siguientes datos:

Número medio de personas empleada en el 2021 con discapacidad igual o mayor al 33%	2021
Empleados de tipo administrativo	1
Resto del personal cualificado	8
Trabajadores no cualificados	0

Total empleo medio

| 7,72

Organización del trabajo

En las áreas de producción y asistencia a producción se trabaja en turnos rotativos. Logrando así una mayor flexibilidad para una mayor asistencia a nuestros clientes. Incluso en campañas y promociones se cuenta con el llamado 4º turno que da cobertura productiva durante el fin de semana, y que se paraliza de junio a octubre.

Los horarios correspondientes al área de producción se distribuyen de la siguiente manera:

MAÑANA

De 06:00 a 14:00

TARDE

De 14:00 a 22:00

NOCHE

De 22:00 a 06:00

Por otra parte, en las áreas de administración, oficinas y otras funciones de soporte a producción, se trabaja en jornada partida de mañana y tarde, con horario flexible de entrada y salida, según la jornada laboral pactada.

Ha sido un año duro y lleno de incertidumbres a causa de la COVID-19, Sp-Berner en todo momento ha trabajado de la manera más férrea posible para lograr satisfacer las necesidades de todos los clientes protegiendo la salud de los trabajadores en todo momento, por lo que dentro de la organización del trabajo se han hecho efectivas algunas medidas que merecen ser indicadas por su trascendencia e importancia

/ Seguimiento de los trabajadores pertenecientes a los grupos de riesgo o vulnerables (mayores de 60 años, hipertensión arterial, diabetes, enfermedades cardiovasculares, pulmonares, cáncer, inmunodeficiencias o embarazos), o si convivían en casa con algún familiar que padeciese estas dolencias.

/ Posibilidad de teletrabajar, una medida que se fue imponiendo progresivamente ya en 2020 y que en este 2021 adquirió una mayor importancia, en especial en las olas pandémicas que permitían que los trabajadores continuasen con sus obligaciones por encontrarse bien, pero que gracias a esta medida existía la posibilidad de realizar un confinamiento y no venir al trabajar presencialmente.

/ Entrega de equipos de protección individual desde el departamento de Prevención de Riesgos Laborales.

/ Dotación de continua información sobre el estado del COVID-19 en las diferentes plantas, para un mayor conocimiento por los trabajadores y una mayor protección en épocas de riesgo.

A pesar de ser estas las más destacable no podemos olvidarnos de la colocación de mamparas de separación, la continua limpieza y desinfección por el equipo de limpieza, el establecimiento de horarios para la comida y la ampliación de la barraca como nuevo comedor. Todas estas medidas sin duda, han facilitado la organización del trabajo, pero sin duda no hubiesen sido posible sin los trabajadores que las han respetado y las han hecho valer en todo momento.

Formación

La cantidad total de horas de formación en 2021 han sido **5.903,5 horas**. Del total de la formación realizada, el 22% ha sido formación externa y el resto, impartida por formadores/as internos homologados. La inversión realizada en formación durante el año 2021, ha sido 75.916 €. De las personas formadas, el 98,28% ha realizado formación presencial, y únicamente el 1,72% ha realizado tele formación.

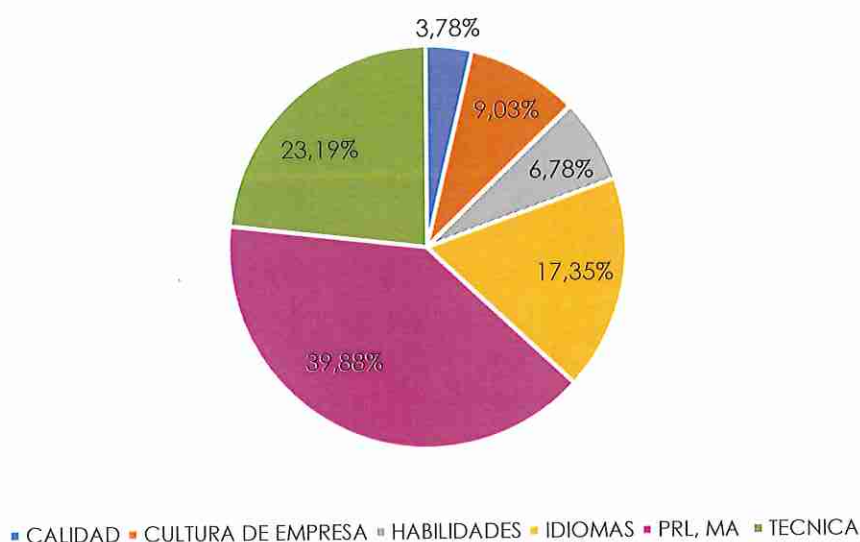


Distribución de **horas de formación**, atendiendo a la **clasificación profesional**.

PERSONAL DE DIRECCIÓN	124,5
COMERCIALES, VENDEDORES	398,00
EMPLEADOS DE TIPO ADMINISTRATIVO	646,25
RESTO DE PERSONAL CUALIFICADOS	1.923,70

TÉCNICOS Y PROFESIONALES	1.798,05
TRABAJADORES NO CUALIFICADOS	1.013,00

Formación por materia



Como formaciones novedosas de este año, destacar la acción de **Eficiencia Energética** orientada a nuestra política de producción sostenible, y la formación interdepartamental de **Operador Económico Autorizado** para Aseguramiento de la Calidad en la Cadena de Suministro, certificación obtenida este 2021 por la Agencia Tributaria. En producción, destacar la formación de **Visiones Artificiales** recibida, así como la de **Protocolo de Emergencias por Averías en las Instalaciones**.

Formación en materia de riesgos laborales

Durante el año objeto de la memoria se formaron a 502 trabajadores/as en materia de prevención. Se realizaron diferentes actividades formativas impartidas por el Servicio de Prevención Propio y por empresas externas (Valora Prevención, Indispre, Taludia, Didascalía Formación y Consultoría, etc.), conforme a lo establecido por la programación anual aprobada por el CEO de la compañía.

De las 5.903,05 horas de formación que se realizaron en Sp Berner, el 39,88 % fueron en materia de prevención de riesgos laborales.

El programa formativo está diseñado para cubrir tres tipos de necesidades en materia preventiva:

/ **Formación inicial:** el objetivo principal de esta formación es dar a conocer a los nuevos trabajadores los riesgos de su puesto de trabajo, las medidas preventivas principales y las normas a llevar a cabo, entre otros aspectos preventivos.

Debido a la situación de pandemia en la formación inicial se incluyó, diversos aspectos sobre el coronavirus SARS-CoV-2; qué es, como podemos prevenir su contagio, que medidas y normas hay en la empresa y cómo actuar en caso de tener síntomas compatibles con el Covid-19.

La formación inicial fue impartida por el Servicio de Prevención Propio a todo el personal de nueva incorporación, y en ella se han tratado los siguientes temas:

/ **Formación periódica:** Durante el año 2021 se impartió formación periódica a personal de producción.

El objetivo de la formación era la importancia del cambio cultural a la hora de establecer la seguridad como el primer y más importante eslabón en la cadena de producción. También en informar sobre los indicadores de seguridad y salud establecidos por la compañía y las herramientas que tienen los trabajadores para gestionar de manera eficaz problemas de seguridad. La toma de conciencia frente a los riesgos y la importancia de trabajar con seguridad.

/ **Formación específica.** A lo largo del año se ha ido realizando formaciones especializadas, con el fin de dar cumplimiento a temas legales y/o actualizaciones de formación que requiere de una periodicidad, (Ej: mantenimiento higiénico-sanitario de instalaciones con riesgo frente a la Legionella) y con el fin de profundizar o formar sobre temas preventivos concretos que requieren de un mayor nivel de formación, impartido tanto por empresas especializadas/homologadas, como por el servicio de prevención ajeno.

Los cursos desarrollados durante el año 2021 fueron los siguientes:

Curso	Personas formadas	Horas Totales Formación
Aceptación de residuos no peligrosos	5	2,50
Capacitación para funciones de nivel básico de la actividad preventiva (2 grupos)	14	700,00
Carretillas elevadoras con seguridad (4 grupos)	47	376,00
Cultura preventiva y Covid (6 grupos)	110	170,50
Formación Inicial PRL y MA (14 grupos)	57	128,50
Formación Periódica PRL (10 grupos)	246	492,00
Legionella (renovación)	1	10,00
Manejo Carretilla Manitou (2 grupos)	14	112,00
Prevención de riesgos laborales Operario Extrusión (8 grupos)	8	16,00
Plataformas elevadoras móviles de personas. UNE 58923 (2 grupos)	8	64,00
Prevención de patologías posturales	5	100,00
Prevención, higiene y medio ambiente	11	22,00

Riesgos higiénicos en la sección de matricería (3 grupos)	27	54,00
Soporte vital básico y desfibrilador semiautomático (2 grupos)	7	35,00
Limpieza de filtros de sistemas de aspiración de material	7	14,00
Formación práctica de limpieza de filtros (2 grupos)	5	2,50

se han impartido un total de 2.299 horas de formación en materia de prevención a un total de 572 personas.

Colaboración con universidades y ciclos formativos

Sp-Berner ha podido en el año 2021 retomar la colaboración con diferentes centros de estudio de la provincia de Valencia. Esta actividad es posible gracias al Departamento de Personas que tiene presente la importancia que tiene el primer contacto laboral para los estudiantes, la incertidumbre que provoca y las expectativas del duro mercado laboral.

Así mismo, la empresa establece plazas en las áreas en las que se requiere apoyo, proporcionando formación completa y dinámica, y generando la posibilidad de incorporarse a la empresa tras el periodo de prácticas.

En este 2021, Sp-Berner ha contado con un total de 13 de becarios en periodos de prácticas en diferentes puestos y departamentos. Al acabar las mismas 2 de ellos se incorporaron a la plantilla como trabajadores.

Estas son lagunas de las actividades más significativas realizadas:

/ MEET ESIC: Este año se ha realizado a través, de un encuentro virtual para contactar con jóvenes estudiantes y titulados que acceden en breve al mercado laboral, o se encuentran en búsqueda activa de empleo.

/ MATCH EMPLEO UPV: El Foro de Empleo de la UPV este año se ha realizado en la modalidad online, y hemos podido realizar nuestra presentación de empresa y contactar con alumnos y ex-alumnos de la Universidad Politécnica de Valencia.



/ **“Jornadas de Aproximación a la Industria”**: como otros años, hemos participado en las clases que reciben los alumnos de Grado en Ingeniería Mecánica (GIM) y Grado en Ingeniería Electrónica Industrial y Automática (GIEIA), dentro de la asignatura “Aproximación a la Industria”.

/ **FORO DE OCUPACIÓN (ETSE-UV)**; Durante este año estaremos presentes de manera virtual, en el Foro de empleo y emprendimiento de la Universitat de València, que organizó la Escuela Técnica Superior de Ingeniería.

– Digitalización

La era digital en la que nos encontramos, el impacto de internet, la influencia de las redes sociales y la continua actualización de las tecnologías, hacen necesario que el Sp-Berner desarrolle continuamente iniciativas enfocadas a digitalizar y agilizar los procesos rutinarios, que pueden llegar a ser más inmediatos y accesibles si se logra su digitalización.

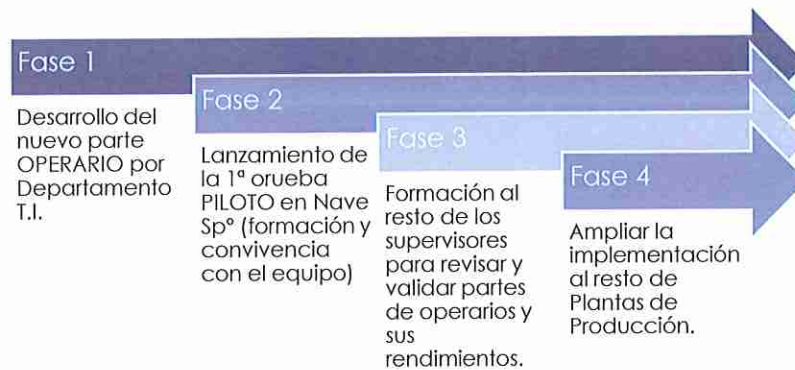
Ya en 2020 se inauguró en el Portal del Empleado el **Servicio de comedor**, un apartado que permite solicitar el menú de comida para el día siguiente de forma ágil y sencilla y desde cualquier dispositivo tecnológico, y en el cual se incluyen múltiples opciones para todos los gustos y necesidades.

En enero **2021 se lanzó el nuevo Portal del Empleado**, con nuevas mejoras y adaptaciones para conseguir una herramienta que facilite las gestiones diarias con los superiores, con el Dpto. de Personas y para que cada trabajador tenga disponible su propia trazabilidad como empleado relativas a sus cuestiones personales, tales como días de vacaciones disponibles, la entrega de partes médicos, etc.

Siguiendo con los procesos de digitalización y el ahorro que supone reducir papeles avanzamos una vez más eliminando el parte operario en papel y sustituyéndolo por el nuevo parte operario en MAPEX.

Desde la implementación de Mapex en las plantas de producción y con los **nuevos pupitres digitales** cada vez es más rápida y accesible la información, ya que se puede obtener desde el terminal de cada máquina: nº piezas fabricadas, mermas, máquina en las que estamos trabajando, tiempos de paro de la máquina, etc...

Fases de implementación



Comunicación

Tanto el Departamento de Personas y como el Prevención de Riesgos Laborales, tienen como prioridad proporcionar información departamental, y en materia de prevención y salud laboral mediante los distintos canales de comunicación que tiene la empresa: aplicación de empresa, pantallas, e-mail, carteles/paneles, la revista "SPAI"...

Uno de los canales principales a través de cual se facilita información es la aplicación de empresa "happÿdonia", en la cual se ha publicado numerosas infografías sobre:

Información sobre el Covid-19: comunicación del protocolo de Sp Berner por Coronavirus y sus actualizaciones, información de normas/medidas para prevenir el contagio y su propagación, medidas de protección, aforos en las instalaciones, aclaraciones, información sobre el coronavirus, recomendaciones, comunicados periódicos sobre la situación del covid en la empresa, actualización de la información sobre aspectos del Covid-19, etc.

Información sobre prevención: indicadores de accidentes a través de las pantallas de planta, lección aprendida, riesgos carretillas elevadoras-peatones, seguridad vial, campaña día mundial de la seguridad y salud en el trabajo, ruta segura peatonal.

Información sobre bienestar y salud: servicio de fisioterapia, seguro médico, vacunación antigripal, clases de pilates y entrenamiento funcional, recomendaciones para la exposición a calor ambiental, campaña para dejar de fumar, información sobre la existencia del protocolo de prevención y actuación ante la violencia laboral y el canal de denuncias "código ético", programa **T-CUIDAMOS**: salud cardiovascular (vídeos), información sobre salud cardiovascular, campaña beneficios del aguacate, campaña vitamina C.

1- SISTEMA DE GESTIÓN DE LA SEGURIDAD Y SALUD EN EL TRABAJO. IDENTIFICACIÓN DE PELIGROS Y ESTIMACIÓN DEL RIESGO.

La compañía basa su sistema de Gestión de la Seguridad y Salud en el trabajo teniendo en cuenta la normativa vigente.

Para la identificación de peligros y la evaluación de riesgos se utilizan los criterios del INSHT

La evaluación de los riesgos laborales es el proceso dirigido a estimar la magnitud de aquellos riesgos que no hayan podido evitarse, obteniendo la información necesaria para que el empresario esté en condiciones de tomar una decisión apropiada sobre la necesidad de adoptar medidas preventivas y, en tal caso, sobre el tipo de medidas que deben adoptarse.

El proceso de **evaluación de riesgos** se compone de las siguientes etapas:

/ Análisis del riesgo, mediante el cual se:

- Identifica el peligro
- Se estima el riesgo, valorando conjuntamente la probabilidad y las consecuencias de que se materialice el peligro.

El Análisis del riesgo proporcionará de qué orden de magnitud es el riesgo.

/ Valoración del riesgo, con el valor del riesgo obtenido, y comparándolo con el valor del riesgo tolerable, se emite un juicio sobre la tolerabilidad del riesgo en cuestión.

1.1 IDENTIFICACIÓN DE LOS PELIGROS

Con el fin de ayudar en el proceso de identificación de peligros, se han categorizado los posibles peligros existentes en la actividad laboral.

Para cada peligro detectado debe estimarse el riesgo, determinando la potencial severidad del daño (consecuencias) y la probabilidad de que ocurra el hecho.

- Caída de personas a distinto y al mismo nivel
- Caída de objetos por desplome o derrumbamiento, durante la manipulación y los objetos desprendidos
- Pisada sobre objetos.
- Choques y golpes contra equipos de trabajo, objetos y elementos
- Golpes y cortes ocasionados por equipos de trabajo, objetos, elementos.
- Proyecciones de fragmentos o partículas
- Atrapamiento o aplastamiento por o entre objetos

- Atrapamiento o aplastamiento causado por equipos de trabajo (máquinas, vehículos, etc.) o por el vuelco de los mismos
- Sobreesfuerzos, posturas inadecuadas o movimientos repetitivos
- Contactos térmicos
- Contactos eléctricos
- Exposición a sustancias nocivas o tóxicas
- Contacto con sustancias cáusticas o corrosivas
- Explosión
- Incendio
- Temperatura, humedad y ventilación
- Atropellos o golpes con vehículos
- Factores psicosociales y organizacionales
- Exposición al ruido
- Exposición a vibraciones
- Iluminación inadecuada
- Otros peligros no especificados
- Daños causados por seres vivos
- Exposición a radiaciones

La lista anterior no es exhaustiva. En cada caso habrá que desarrollar una lista propia, teniendo en cuenta el carácter de las actividades de trabajo y los lugares en los que se desarrollan.

1.2 ESTIMACIÓN DEL RIESGO

Para cada peligro detectado debe estimarse el riesgo, determinando la potencial severidad del daño (consecuencias) y la probabilidad de que ocurra el hecho.

SEVERIDAD DEL DAÑO

Para determinar la potencial severidad del daño, debe considerarse:

- a. partes del cuerpo que se verán afectadas
- b. naturaleza del daño, graduándolo desde ligeramente dañino a extremadamente dañino.
 - Ejemplos de ligeramente dañino:
 - Daños superficiales: cortes y magulladuras pequeñas, irritación de los ojos por polvo.
 - Molestias e irritación, por ejemplo: dolor de cabeza, discomfort.
 - Ejemplos de dañino:
 - Laceraciones, quemaduras, conmociones, torceduras importantes, fracturas menores.

- Sordera, dermatitis, asma, trastornos músculo-esqueléticos, enfermedad que conduce a una incapacidad menor.
- Ejemplos de extremadamente dañino:
 - Amputaciones, fracturas mayores, intoxicaciones, lesiones múltiples, lesiones fatales.
 - Cáncer y otras enfermedades crónicas que acorten severamente la vida.

PROBABILIDAD DE QUE OCURRA EL DAÑO

La probabilidad de que ocurra el daño se puede graduar, desde baja hasta alta, con el siguiente criterio:

- Probabilidad alta: El daño ocurrirá siempre o casi siempre
- Probabilidad media: El daño ocurrirá en algunas ocasiones
- Probabilidad baja: El daño ocurrirá raras veces

A la hora de establecer la probabilidad de daño, se debe considerar si las medidas de control ya implantadas son adecuadas. Los requisitos legales y los códigos de buena práctica para medidas específicas de control, también juegan un papel importante. Además de la información sobre las actividades de trabajo, se debe considerar lo siguiente:

- a. Trabajadores especialmente sensibles a determinados riesgos (características personales o estado biológico).
- b. Frecuencia de exposición al peligro.
- c. Fallos en el servicio. Por ejemplo: electricidad y agua.
- d. Fallos en los componentes de las instalaciones y de las máquinas, así como en los dispositivos de protección.
- e. Exposición a los elementos.
- f. Protección suministrada por los EPI y tiempo de utilización de estos equipos.
- g. Actos inseguros de las personas (errores no intencionados y violaciones intencionadas de los procedimientos).

El cuadro siguiente da un método simple para estimar los niveles de riesgo de acuerdo a su probabilidad estimada y a sus consecuencias esperadas.

		NIVELES DE RIESGO		
		CONSECUENCIAS		
		Ligeramente Dañino LD	Dañino D	Extremadamente Dañino ED
PROBABILIDAD	Baja B	Riesgo trivial T	Riesgo tolerable TO	Riesgo moderado MO
	Media M	Riesgo tolerable TO	Riesgo moderado MO	Riesgo importante I
	Alta A	Riesgo moderado MO	Riesgo importante I	Riesgo intolerable IN

VALORACIÓN DE LOS RIESGOS

Los niveles de riesgos indicados en el cuadro anterior, forman la base para decidir si se requiere mejorar los controles existentes o implantar unos nuevos, así como la temporización de las acciones. En la siguiente tabla se muestra un criterio sugerido como punto de partida para la toma de decisión. La tabla también indica que los esfuerzos precisos para el control de los riesgos y la urgencia con la que deben adoptarse las medidas de control, deben ser proporcionales al riesgo.

RIESGO	ACCIÓN Y TEMPORIZACIÓN
Trivial (T)	No se requiere acción específica
Tolerable (TO)	No se necesita mejorar la acción preventiva. Sin embargo, se deben considerar soluciones más rentables o mejores que no supongan una carga económica importante. Se requieren comprobaciones periódicas para asegurar que se mantienen la eficacia de las medidas de control.
Moderado (MO)	Se deben hacer esfuerzos para reducir el riesgo, determinando las inversiones precisas. Las medidas para reducir el riesgo deben implantarse en un período determinado. Cuando el riesgo moderado está asociado con consecuencias extremadamente dañinas, se precisará una acción posterior para establecer, con más precisión, la probabilidad de daño como base para determinar la necesidad de mejora de las medidas de control.
Importante (I)	No debe comenzarse el trabajo hasta que se haya reducido el riesgo. Puede que se precisen recursos considerables para controlar el riesgo. Cuando el riesgo corresponda a un trabajo que se está realizando, debe remediarse el problema en un tiempo inferior al de los riesgos moderados.
Intolerable (IN)	No debe comenzar ni continuar el trabajo hasta que se haya reducido el riesgo. Si no es posible reducir el riesgo, incluso con recursos ilimitados, debe prohibirse el trabajo.

2. VIGILANCIA DE LA SALUD

La vigilancia de la salud tiene como finalidad proteger la salud y prevenir las enfermedades derivadas del trabajo, con el objetivo doble objetivo de:

- a) **Sobre la propia persona:** Detección precoz de alteraciones, identificación de trabajadores especialmente sensibles (TES) y evolución de la aptitud.
- b) **Sobre el colectivo de la empresa:** valoración global de la salud colectiva, estudios epidemiológicos, realización de campañas preventivas, y aporta datos para la evaluación de riesgos.

Esta actividad se encuentra externalizada con el servicio de prevención ajeno Valora Prevención.

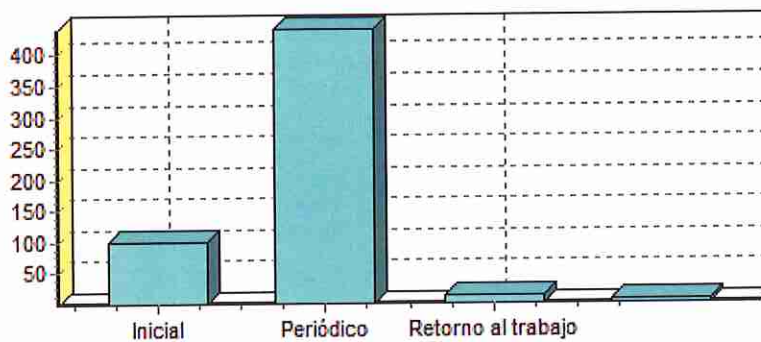
A lo largo del 2021 el servicio de vigilancia de la salud en colaboración con el servicio de prevención propio ha revisado y actualizado los protocolos que les deben ser practicados, en los exámenes de vigilancia de la salud, a los trabajadores atendiendo a los nuevos riesgos detectados en las evaluaciones de los puestos de trabajo. Estos

protocolos aparecen especificados por puesto de trabajo en el documento Plan de Vigilancia de la Salud.

Durante el año 2021 se han realizado 575 exámenes de vigilancia de la salud, lo que supone un 22% de más reconocimientos médicos que el año anterior. Una de las causas que más han influido en este aumento, ha sido la situación de pandemia que ha mejorado respecto a 2020.

Los **tipos exámenes** de salud realizados en los cuales se han aplicado los protocolos establecidos en el plan de vigilancia, son:

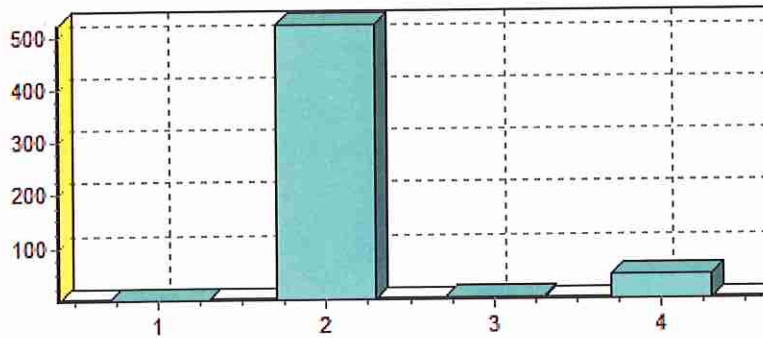
	Casos	%
Inicial	99	17
Periódico	440	77
Retorno al trabajo	13	2
Analítica sin Exámenes de Salud	6	1



El médico del trabajo, en base a la valoración del estado de salud de la persona y a los riesgos específicos del puesto de trabajo, puede emitir recomendaciones laborales, que no le impiden seguir desarrollando las tareas de su puesto de trabajo.

Estas recomendaciones laborales implican la adaptación del entorno laboral, para la realización de las tareas propias de su puesto de trabajo, por motivos de salud. Se han emitido 46 certificados con restricciones laborales.

	Casos	%
1. No apto	0	0
2. Apto	521	92
3. Apto condicionado	2	0
4. Apto con restricciones	46	8



Anualmente el servicio de prevención ajeno Valora Prevención, S.L. con quien esta concertada la vigilancia de la salud, emite un informe con el análisis de los resultados obtenidos en el conjunto de exámenes realizados, dichos resultados se pueden consultar en el documento Memoria Anual Vigilancia de la Salud.

Sp-Berner ha tomado la decisión de implantar un **DESA** (Desfibrilador Externo Semi Automáticos) para poder lograr el reconocimiento rápido de las situaciones de riesgos cardíaco y poder conseguir evitarlas, en la medida de lo posible y de la manera más anticipada posible. De momento está implantada en la sede de Aldaia como prueba piloto, y se encuentra en estudio para su implantación en el resto de plantas.

COMUNICACIÓN Y CONSULTA CON LOS LEGALES REPRESENTANTES DE LOS TRABAJADORES

Durante el año 2021 se han realizado en los tres centros de trabajo reuniones del Comité de Seguridad y Salud.

/ Sp (Camino de la Lloma): 25/03/2021, 17/06/2021, 21/10/2021, 17/12/2021

/ Recycling (Subida del Sordo): 26/03/2021, 28/05/2021, 17/09/2021

/ Spalex (Pol. Ind. "La Pahilla"): 22/01/2021, 23/09/2021, 16/12/2021.

Debido a la situación extraordinaria de pandemia por Covid-19, la periodicidad habitual (trimestral), se ha visto alterada.

ACCIDENTES

En materia de accidentes, la compañía está muy concienciada y se realizan análisis profundos de accidentes e incidentes que tienen lugar en la misma, buscando siempre la causa raíz del accidente e intentando establecer medidas para evitar que vuelva a repetirse, no obstante, somos conscientes que ese esfuerzo ha de ser todavía mayor para lograr reducir el absentismo a cifras de las cuales nos sintamos orgullosos.

En cuanto a cifras relacionadas con accidentes de trabajo, se muestran a continuación las cifras de 2021.

2020²

Sp-Berner Plastic Group, S.L.	HOMBRES	MUJERES	TOTAL
Accidentes con baja	48	14	62
Accidentes mortales	0	0	0
Días perdidos por accidente	3.442	843	4.285
Índice de frecuencia de accidentes	49,09	32,82	44,15
Índice de gravedad de accidentes	3,52	1,98	3,05

2021

Sp-Berner Plastic Group, S.L.	HOMBRES	MUJERES	TOTAL
Accidentes con baja	55	11	66
Accidentes mortales	0	0	0
Días perdidos por accidente	2.245	525	2.770
Índice de frecuencia de accidentes	60,98	27,39	50,63
Índice de gravedad de accidentes	2,49	1,31	2,13

Durante 2021 ha habido un total de 2 EPs (Enfermedades Profesionales)

Se observa que pese a haber aumentado el total de accidentes tanto en hombres como en mujeres, han disminuido los días perdidos por accidente en ambos casos. También ha mejorado la gravedad de los mismos lo que es un muy buen dato. El absentismo por accidente de trabajo ha disminuido respecto a 2020 en un 23%. Se empieza a ver el resultado del esfuerzo realizado por la dirección de la compañía en considerar la seguridad como un aspecto intrínseco al puesto de trabajo.

3. PROYECTO EMPRESA SALUDABLE DE SP-BERNER

Desde el año 2017 Sp-Berner tiene implantado el **programa de bienestar y salud T'CUIDAMOS**, un programa que recoge actividades y talleres orientados a equilibrar el bienestar físico, mental y sociales de nuestros trabajadores y para poder lograr la implantación de hábitos de vida saludables.

Este año 2021 nos permitió poco a poco reencontrarnos con nuestros hábitos de vida y costumbres más habituales y saludables, algo muy reconfortante después del complicado año 2020 pasamos.

Desde el departamento de Personas y Prevención de Riesgos Laborales, se tiene siempre presente que el foco es y seguirá siendo cuidar del nuestro equipo humano, nuestra segunda familia. Por ello, vamos poco a poco, incorporando novedades en todas

² Los datos de 2020 han variado con respecto a los publicados en el EINF de 2020, como consecuencia de las reevaluaciones del Instituto Nacional de la Seguridad Social.

nuestras plantas, que nos permitan seguir manteniéndonos sanos y felices por dentro y por fuera.

/ En **abril de 2021** se dispuso córner de STARBUCKS. Un nuevo servicio de café en el comedor que hemos iniciado como prueba piloto en la planta de Aldaia, para poder saborear juntos una mayor variedad de cafés.



/ En **junio** conseguimos retomar nuestras **clases de pilates**, espacio de encuentro entre compañeros/as para mantenernos en forma. De la mano de nuestro fisio, realizamos dos clases de pilates semanales, que nos permiten:



- Desarrollar adecuados patrones saludables hacia el movimiento, postura y cuidado corporal.
- Mejorar el tono muscular y fortalecer nuestros músculos.
- Mejorar nuestra flexibilidad y rango de movimiento.
- Prevenir problemas de espalda.

/ En **mayo** está previsto realizar una nueva campaña **donación de Sangre** de la mano del Centro de Transfusiones de Valencia.

/ **Clases de entrenamiento funcional**, que tienen lugar todos los martes en la barraca. Un entrenamiento controlado y supervisado que se realiza en equipo y que a la vez que nos permite mantenernos en forma, nos permite crear nuevas sinergias y conocer a nuevos compañeros.

/ **Servicio de fisioterapia** todos los miércoles en planta, que ayuda a evaluar las áreas más débiles del cuerpo y nos ayuda a diseñar un plan que ayude a fortalecer esas zonas más vulnerables.

/ **Dietas saludables** en el servicio de comedor y comida saludable en las máquinas vending.

COVID

El año 2021 ha estado muy marcado por el COVID. Pese a no ser considerado un riesgo laboral en sí mismo, y encontrarse nuestra empresa catalogada como R1 (riesgo de contagio equiparable al comunitario) se han tomado una serie de medidas para evitar la propagación del virus.

Debido a la situación excepcional de pandemia por el SARS-CoV 2, la empresa ha ido adquiriendo diversos productos para asegurar espacios más seguros y reducir la posibilidad de contagio por Covid-19. Entre los productos adquiridos se encuentra; gel hidroalcohólico, hipoclorito de sodio, mascarillas de distinto nivel de protección, parabanes, etc.

El total de mascarillas adquiridas para frenar la propagación del virus entre nuestros trabajadores durante 2021 fue de más de 150.000 unidades.

Además la empresa ha realizado una serie de acciones como son:

- Información sobre el Covid-19: comunicación del protocolo de Sp Berner por Coronavirus y sus actualizaciones, información de normas/medidas para prevenir el contagio y su propagación, medidas de protección, aforos en las instalaciones, aclaraciones, información sobre el coronavirus, recomendaciones, comunicados periódicos sobre la situación del covid en la empresa, actualización de la información sobre aspectos del Covid-19, etc.

También se han llevado a cabo una serie de medidas para evitar contagios dentro y fuera de nuestras instalaciones, estas medidas han sido comunicadas a la totalidad de la plantilla por los medios habituales: mail, pantallas y APP

Control de Accesos:

/ Toma de temperatura

/ Cuestionario COVID visitas.

Oficinas:

- / Teletrabajo en aquellos puestos donde se permite
- / Prohibición de viajar
- / Fomento de video conferencias
- / Limitación de aforos en zonas comunes
- / Fomento de comida en el puesto de trabajo
- / Microondas repartidos en puntos estratégicos de oficinas

Producción:

- / Desinfección de puestos de trabajo en cada turno por parte del trabajador
- / Separación entre trabajadores en la medida de lo posible/uso de barreras físicas.
- / Eliminación de reuniones "Top 5"
- / Aforos en comedores y zonas de fumadores
- / Cierre de vestuarios

Limpieza:

- / Refuerzo de limpieza de zonas comunes.
- / Ampliación de acciones de limpieza en todos los turnos

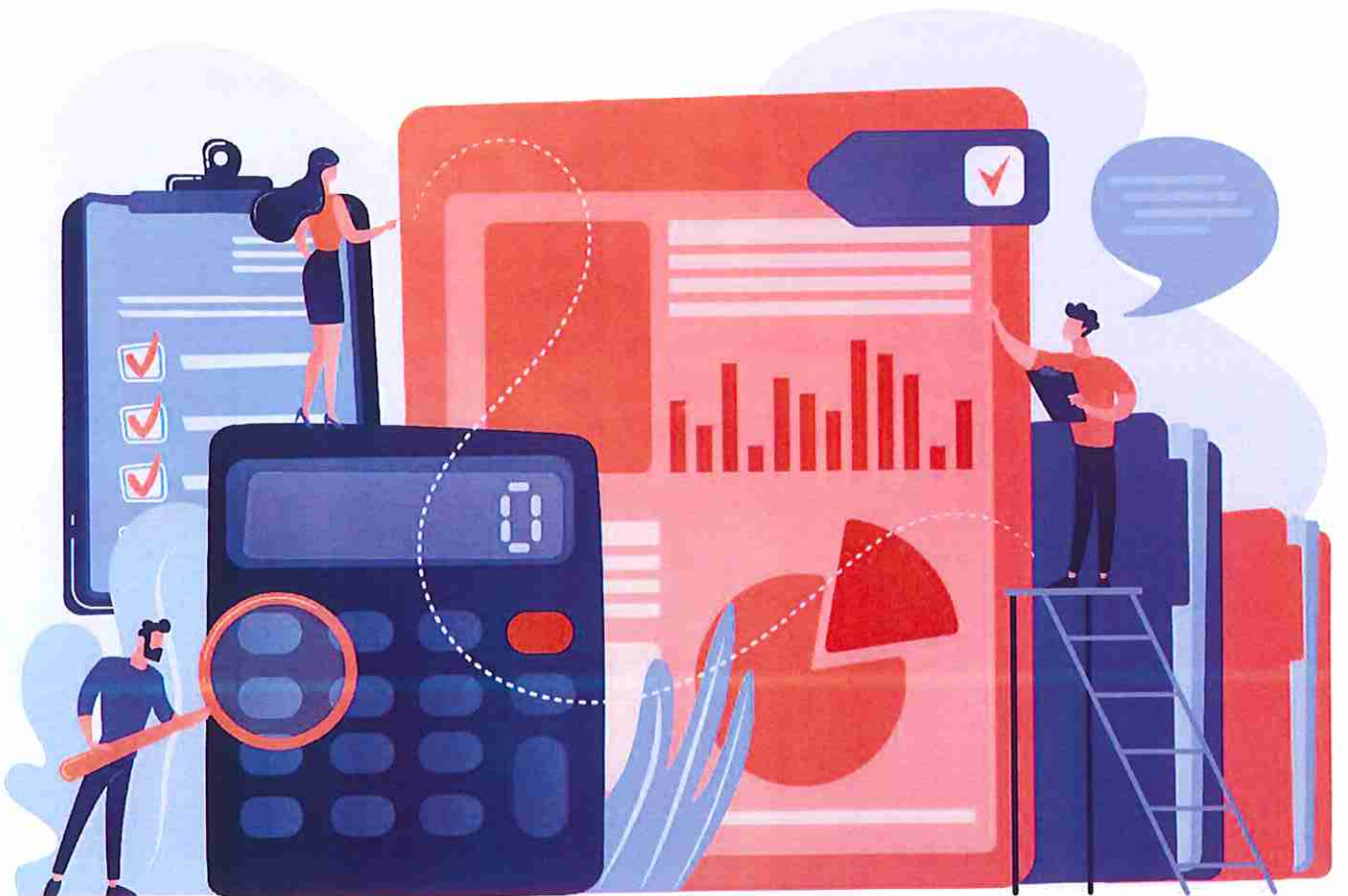
La empresa ha ido adaptando medidas conforme el gobierno ha ido enviando directrices, siempre alineada con el ministerio de sanidad y con el objetivo de proteger la salud de nuestros trabajadores. Toda la plantilla ha recibido formación en COVID en el entorno laboral. Se han colocado carteles en puntos estratégicos para informar sobre lavado de manos, distancia social y uso de mascarilla fundamentalmente

La empresa ha establecido un grupo de trabajo formado por el Servicio de Prevención Propio, Personas y Servicio Médico para poder realizar seguimiento y control de casos confirmados y sospechosos de COVID adelantándose así a los servicios de Salud Pública y estableciendo medidas como aislamiento y búsqueda de contactos estrechos de manera inmediata tras la comunicación por parte del trabajador. Las medidas han sido indicadas por parte del Servicio Médico siguiendo las directrices de Salud Pública.

No se ha producido ningún brote dentro de la compañía

7

S-BERNER: LA SOCIEDAD



Durante el ejercicio de 2021, Sp-Berner ha tributado en concepto de impuesto sobre beneficios un total de 2.586.991,69 € y los beneficios obtenidos por país han sido los siguientes:

- España: 7.311.876,23€
- China: -99.045,42€

En cuanto al importe y características de las subvenciones públicas recibidas, algunas ya indicadas anteriormente, se tienen los siguientes datos:

Entidad que la otorga:	2021	2020
INEM	36.341,53	46.458,34
IVACE	187.989,17	
OEPM	9.688,00	
ITENE	50.881,64	
MINETUR	1.900,00	
GOBIERNO CHINO	6.737,30	232.129,38
Total	293.537,64	278.587,72

Como ya se ha puesto en evidencia en el apartado de Sp-Berner y las Personas, la compañía genera un fuerte impacto en el desarrollo local, siendo fuente de empleo para gran parte de los trabajadores que viven en las localidades cercanas a las plantas de producción. De la misma manera, contribuye a la riqueza de la economía local por medio del pago de tasas e impuestos que en 2021 ascienden a un total de 320.148,98€. De este total, 43.162,22€ corresponden a Organismos de China y los restantes al pago a administraciones locales españolas.

Relaciones sociales

Las relaciones sociales en Sp-Berner se caracterizan por su fluidez y respeto mutuo en consonancia con los valores de la entidad y con la cercanía que favorece el hecho de que se trate de una empresa familiar. La gestión de las relaciones sociales se realiza por los delegados de personal o por el comité, en función del centro de trabajo de que se trate.

Durante el 2021 mantiene la vigencia el convenio colectivo, cuya vigencia alcanza hasta el próximo 31 de diciembre de 2021.

En el centro de China, al no existir convenio colectivo rige la regulación nacional.

8

SP BERNER Y EL RESPETO A
LOS DERECHOS HUMANOS



Para Sp-Berner su recuerdo más valioso es las personas que forman parte de la plantilla y que constituyen la pieza fundamental de la organización. Para la compañía es primordial asegurar el bienestar laboral de las personas trabajadoras, y por ello en 2021 se ha seguido con el seguimiento del **Protocolo de Prevención y Actuación ante la Violencia Laboral**, accesible a toda la plantilla con independencia del centro de trabajo donde desempeñe sus funciones y que pone de manifiesto el profundo rechazo hacia los comportamientos indeseados e innecesarios que puedan considerarse acoso, ya sea físico, verbal o no verbal.

Este protocolo exige su cumplimiento como cualquier otra norma interna de obligado cumplimiento y es conocido por todo el personal que conforma la plantilla, ya que fue informado a través de la APP de comunicación interna de la empresa.

En julio de 2018 se firmó la Política de Derechos Humanos de Sp-Berner que integra y actualiza la misma de conformidad con principios rectores sobre las empresas y los Derechos Humanos, y se basa en:

- / La Declaración de la Organización Internacional del Trabajo relativa a los principios y derechos fundamentales.

- / La Declaración Tripartita de Principios sobre las Empresas Multinacionales y la Política Social.

En dicha política se incluye el firme compromiso de Sp-Berner para:

- / Evitar prácticas discriminatorias, velando por un entorno laboral libre de discriminación por sexo, raza, religión, edad, orientación sexual, nacionalidad, estado civil o estatus económico.

- / Rechazar el uso del trabajo forzoso e infantil, velando para que en ninguna de sus actividades se produzcan estos casos.

- / Ofrecer un empleo digno, en correspondencia con sus habilidades y conocimientos.

- / Proteger la salud de las personas, ofreciendo a sus empleados un entorno de trabajo seguro, estable y saludable.

- / Facilitar la negociación colectiva y la libertad de asociación. La empresa facilitará en la medida de lo posible, que sus empleados puedan reunirse y discutir en libertad cuestiones relevantes relacionadas con su empleo.

- / Promover una cultura de respeto a los derechos humanos y la sensibilización de los profesionales. En particular, en aquellos lugares en los que el cumplimiento de estos derechos se encuentre en un mayor riesgo.

El proceso de auditoría **SMETA4** es un procedimiento de auditoría desarrollado por Sedex para evaluar el desempeño ético en las cadenas de suministro, siendo un formato de auditoría ética ampliamente utilizado en todo el mundo. Con dicho proceso, en el año 2021 se ha validado el centro de trabajo de Chiva, Spalex, con el objeto de lograr la transparencia en sus procesos y ser a su vez evaluador como proveedor. Dicha auditoría es muy relevante y supervisa 4 áreas fundamentales:

1. Salud y seguridad
2. Estándar de trabajo
3. Medio ambiente
4. Ética empresarial.

9

SP BERNER Y LA LUCHA CONTRA LA CORRUPCIÓN Y EL SOBORNO



Sp-Berner tiene establecida una política anticorrupción y código de ética aprobada por la Dirección General, en la que según las actividades más expuestas al riesgo de corrupción en la empresa se establecen los mecanismos adecuados para la evitación de cualquier práctica que pudiera materializarse en un riesgo.

En dicha política se pone de manifiesto los compromisos y las responsabilidades éticas en la gestión de los negocios y las actividades empresariales asumidas por los trabajadores de Sp-Berner, que se basan en los principios de honestidad, justicia y transparencia.

La Política anticorrupción en el 2021 ha sido revisada y actualizada, quedando como siempre, prevista su próxima revisión en el año 2022.

Del mismo modo, en la página web existe un formulario en el que se puede comunicar cualquier conducta reprochable desde un punto de vista ético, cuyo tratamiento será realizado por la empresa según lo denunciado.

Durante el año 2021 no se han recibido denuncias relacionadas con derechos humanos, corrupción, soborno o blanqueo de capitales.

Las auditorías éticas a las que la empresa se ha sometido en 2021, por parte de clientes y proveedores han ascendido a 4, habiendo sido superadas todas ellas con éxito.

A 31 de marzo de 2022, queda formulado el Estado de Información No Financiera adjunto al informe de gestión de Sp-Berner Plastic Group, S.L y sociedades dependientes.



Julián Escarpa Gil
Administrador Único de la Sociedad Dominante
SP-BERNER PLASTIC GROUP

Contenidos Ley 11/2018	GRI	Pag
MODELO DE NEGOCIO		
Descripción del modelo de negocio, que incluirá su entorno empresarial, su organización, y estructura, así como los mercados en los que opera, objetivos y tendencia que afectan a su evolución.	102.2 y 102.15	5-10
Entidades incluidas en los estados financieros consolidados		6
Lista grupos de interés. Identificación y selección		18-19
Procedimientos de diligencia debida aplicados para la identificación, evaluación, prevención y atenuación de riesgos e impactos significativos y medidas que se han adoptado. Resultados		21-22
Riesgos relacionados con las actividades y procedimientos para detectarlos y evaluarlos. Riesgos corto, medio y largo plazo		18
CUESTIONES RELATIVAS AL MEDIOAMBIENTE		
Efectos actuales y previsibles de las actividades de la empresa en medioambiente y en su caso certificación ambiental. Recursos dedicados y aplicación del principio de precaución.	102.15 102.29 102.31	30-38
Contaminación Medidas para prevenir, reducir o reparar las emisiones de carbono que afectan gravemente al medio ambiente.	103.2 302.4 305.5	40-41
Economía circular y prevención gestión de residuos Medidas de prevención, reciclaje, reutilización, y otras formas de recuperación o eliminación de desechos.	301.1 301.2 301.3 103	31- 46-48
Uso sostenible de los recursos Consumo de agua Consumo materias primas Consumo de energía. Energías renovables	303.1 y 303.3, y 303.5 301.2 302.1 302.2 302.3	44 38 40 - 42
Cambio climático Emisiones de Gas Efecto Invernadero Metas de reducción Medios implantados	304, 305.1, 305.4	48 41
Protección de la biodiversidad	304	46
CUESTIONES SOCIALES Y RELATIVAS AL PERSONAL		
Empleo:		
Número total y distribución de empleados por sexo, edad, país y clasificación profesional.	405	52
Número total y distribución de modalidades de contrato de trabajo material	102.8	52
Número de despidos por sexo, edad y clasificación profesión	401.1	53
Remuneraciones medias y su evolución desagregados por sexo, edad y clasificación profesional	405.2	53
Brecha salarial	405.2	53
Remuneración media de los consejeros y directivos, incluyendo la retribución variable, dietas, indemnizaciones, el pago a los sistemas de previsión de ahorro a largo plazo y cualquier otra	102.35	54
percepción desagregada por sexo		54
Implantación de políticas de desconexión laboral	103	54
Empleados con discapacidad	405.1	54
		68 - 69
		54

Contenidos Ley 11/2018	GRI	Pag
Organización del Trabajo:		
Organización del tiempo de trabajo		55
Salud y seguridad:		
Condiciones de salud y seguridad en el trabajo	403	61 a 65
Accidentes de trabajo y enfermedades profesionales	403.2	67 - 68
Relaciones sociales:		
Organización del dialogo social, incluidos los procedimientos para informar y consultar al personal y negociar. Empleados cubiertos por Convenio Colectivo	402	61
Formación:		
Cantidad Total de horas de formación	401.1	56
Igualdad:		
Medidas adoptadas para promover la igualdad y planes de igualdad	405	52
DERECHOS HUMANOS		
Políticas que se aplican e incluidos los procedimientos de diligencia debida para mitigar y gestionar los posibles abusos	102.17 y 103	25 - 26
INFORMACION RELATIVA A LA LUCHA CONTRA LA CORRUPCION Y EL SOBORNO		
Políticas que se aplican y que incluyen procedimientos de diligencia aplicados a las actividades de la organización. Aportaciones a fundaciones y entidades sin ánimo de lucro	205.2	78
INFORMACION RELATIVA A LA SOCIEDAD		
Impacto de la actividad de la sociedad en el empleo y desarrollo local	203.2	53
Subcontratación y proveedores:	103	
Inclusión en las políticas de compras de cuestiones sociales, de igualdad de género y ambientales	414.4	23
Consideración en las relaciones con los proveedores de su responsabilidad social		
Auditorias y sistemas de supervisión	103.2	
Consumidores	416.1, y 416.2	22-23
Sistemas de reclamación y quejas y resolución de las mismas	417.1	
Medidas para la salud y seguridad		
Información fiscal		
Impuesto sobre beneficios pagados	201.1 y 201.4	73
Beneficios obtenidos por país		
Subvenciones públicas recibidas		