

Sp•Berner®

Estado de Información No Financiera



ÍNDICE

1.- Sp-Berner: Modelo de negocio y mercados.	3
2.- Organización y estructura de la empresa.	10
3.- Componentes de la empresa y riesgos del entorno.	12
4.- Auditorías, gestión de la calidad y satisfacción de los clientes	14
5.- Sp-Berner y el medio ambiente:	18
6.Sp-Berner y las personas	30
7.Sp-Berner: La Sociedad	43
8.Sp-Berner y el respeto de los Derechos Humanos	45
9.Sp-Berner y la lucha contra la corrupción y el soborno	46
10. Índice de Contenido ley 11/2018 y estándares GRI de referencia	47



Dando eficaz cumplimiento a la Ley 11/2018 de 28 de diciembre de 2018, por la que se modifica el Código de Comercio, el texto refundido de la Ley de Sociedades de Capital aprobado por el Real Decreto Legislativo 1/2010, de 2 de julio, y la Ley 22/2015, de 20 de julio de Auditoría de Cuentas, en materia de información no financiera y diversidad, se incluye la información no financiera de la Sociedad referida al ejercicio de 2019. La recopilación de los indicadores se ha basado en cálculos propios en función de datos internos, incluyéndose información sobre las sociedades que integran el grupo consolidado y se tomado como referencia para su elaboración los Principios de la Guía del Global Reporting Initiative (GRI) en su versión GRI Standards.1

1.- Sp-Berner: Modelo de negocio y mercados.

Sp-Berner Plastic Group, S.L. es una empresa valenciana de carácter familiar y más de 50 años de experiencia cuya **misión** es ofrecer a clientes y consumidores soluciones innovadoras, transformando plásticos con pasión, sin olvidar su identidad de empresa familiar, sostenible y comprometida.

Propiedad de la familia Escarpa y fundada en Valencia (Aldaya), desde los inicios, su objetivo fue convertirse en una empresa referente en la transformación de plásticos. Hoy, con el mismo ímpetu que hace 50 años, la **visión** de la empresa es ser una organización de líderes europeos en transformación de Plásticos, reconocidos por la innovación tecnológica, el diseño y la competitividad de nuestras soluciones.



El **Modelo de negocio Sp-Berner** es el marco de referencia para la toma de decisiones de la organización y todas las personas que trabajan en la misma, de manera que todos los

¹ Sin perjuicio de aquella información que por inestimable haya sido obviada por su escaso impacto.

trabajadores vayan en la misma dirección y sepan actuar en cualquier situación.

El modelo de empresa también permite que todas y cada una de las personas que componen la compañía se diferencien por su modo de pensamiento y actuación, dejando sello profesional en todos los retos planteados.

Sp-Berner lidera y apoya la implantación en toda la organización de su Modelo de empresa Calidad- Total (MCT – SpBerner), centrado en **dos grandes estrategias** de calidad:

- **16 Áreas de Calidad Total: Calidad Global.**
- **Sistema Gestión Calidad (SGC): Calidad Producto.**

Ambos sistemas se fundamentan en la **mejora continua** como elemento clave para conseguir la excelencia en cada uno de estos ámbitos y mantener el liderazgo en el mercado. Mediante su implantación, la compañía asegura el **cumplimiento de los requisitos** tanto legales como reglamentarios de sus clientes, así como con los **estándares** reconocidos internacionalmente y en los cuales la empresa está certificada (ISO 9001, ISO 14001, BRC para envases de alimentos y menaje cocina, incluyendo vajilla, cubertería y vasos monousos).

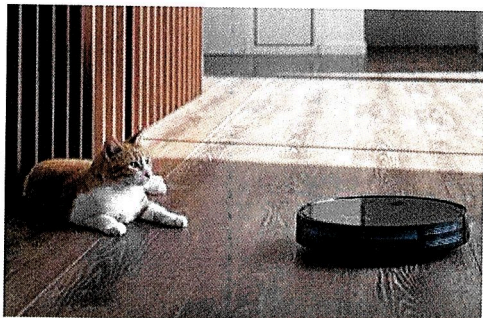
En Sp-Berner en cumplimiento de su **misión** de ofrecer a clientes y consumidores soluciones innovadoras, transformando plásticos con pasión, se cuenta con diversas **áreas de negocio**, distribuidas de la siguiente manera:

ÁREA DE NEGOCIO	PRODUCTOS
	Cubos y escurridores Cubos de basura Barreños Recogedores Cepillería menor (ropa y calzado) Mangos, Roscas y manetas
	Monousos (Cubertería, platos, vasos y accesorios) Herméticos Cocina (tapas protectoras micro-ondas) Baño (Cubos, soportes y escobillas) Ropa (perchas, pinzas y bolsas de lavar) Cestas, desatascador y papeleras
	Cepillos dentales (eléctricos, técnicos, de viaje e interdentes) Cepillos cabello (cepillos térmicos, neumáticos, peines y packs) Bol para tintes, paletinas, cepillos uñas, cepillo baño y guante crin.

	<p>Neveras (tradicionales y eléctricas) Acumuladores de frío</p>
	<p>Conjuntos de jardín Sillas Mesas Tumbonas Sillones multi-posición Sillas y mesas publicitarias</p>
	<p>Taponería en general Manutención (Agricultura, cajas cárnicas, pesca y otros) Soluciones Logísticas (Pallets, cajas) Cubetas multiusos</p>

Sp-Berner se reinventa cada año para satisfacer las necesidades de sus clientes, en cada una de las áreas de negocio. Durante los últimos años, se ha constatado una fuerte inversión en **material reciclado** en el área de negocio de mobiliario, pero nada tienen que envidiar las otras áreas de negocio donde tampoco ha cesado la inversión. Ejemplo de ello son, tanto las grandes **inversiones en propiedad industrial** que se han obtenido para productos de todas las áreas de negocio (neveras, dentales, herméticos, cubos, escurridores, etc.), como los nuevos lanzamientos realizados en 2019 (Tendedero 100% reciclado, etc.).





Durante este año han nacido, por ejemplo, los Robots Spik. En Sp-Berner se apuesta por la **innovación**, por lo que estos Robots responden a una nueva estrategia en la que se introduce la tecnología con la gama de productos Tech, que nacen con la intención de ahorrar tiempo a los clientes y hacer más sencilla la vida de las personas.

Para la elaboración de la gama de productos de la empresa se utilizan 3 métodos de transformación del plástico: inyección, termo-conformado y extrusión, repartidos entre sus cuatro centros de producción:

Sp-Berner (planta sede): Situada en Aldaya (Valencia – España).

Berner: Situada en Aldaya (Valencia – España).

Spalex: Situada en Chiva (Valencia -España).

Sp-Berner Industrial LTD: Situada en Suzhou (China).

Durante 2019 se ha puesto en marcha la **nueva planta de dentales** en la planta sede situada en Aldaya, lo que va a incrementar la capacidad de producción para esta familia de productos y brinda la oportunidad de ganar más cuota de mercado en este sector. Otra de las grandes inversiones que se ha comenzado durante 2019 y se estima finalizar en 2020 es la **integración de los departamentos de Ingeniería y Matricería** en una única planta totalmente automatizada, siendo la máxima expresión de la estrategia de **industria 4.0.** que está acometiendo la entidad.

Además de las plantas de producción, Sp-Berner cuenta con **2 bloques logísticos**, uno situado en Paterna y otro situado en Francia. Este nuevo almacén regulador surge a raíz del último acuerdo comercial alcanzado con la empresa israelí Bram Industries por el que ha nacido **Sp-Bramli**, que permitirá satisfacer mejor las necesidades de los clientes con una amplia gama de nuevos productos

Con esta nueva andadura, Sp-Berner ha incorporado nueva maquinaria a su gran parque de máquinas de inyección y líneas de termo-conformado, dotadas con equipamiento técnico necesario y especializado en material estándar y técnico. El objetivo de Sp-Bramli es reforzar el posicionamiento de Sp-Berner en el mercado internacional con este nuevo almacén logístico, ubicado en



Francia, desde donde distribuirá sus nuevas líneas de producto para el hogar bajo la marca **“Life Story”** a Norte y Centro Europa. Con esta alianza Sp-Berner amplía principalmente las categorías de cocina, ordenación, herméticos y neveras de su catálogo.

Sp-Berner se ha convertido en el mayor productor del sector de inyección de plásticos en

España, con una superficie total superior a 400.000 m² distribuidos entre sus plantas productivas de España y China, y las dos plataformas logísticas desde las cuales salen 17.000 camiones anualmente. El nuevo almacén logístico en Francia ha añadido 30.000 m² a la capacidad de la compañía.

Sp-Berner cumple así con una de las estrategias clave definidas en su **Plan Estratégico 2020-2025**, mediante el que persigue reforzar su **posicionamiento internacional**, conquistando nuevos mercados con innovadores productos para el hogar que satisfagan las necesidades de los consumidores de hoy.

En este sentido, durante el 2019 Sp-Berner ha tenido una presencia comercial en más de 40 países, siendo los siguientes países en los que se ha tenido un mayor número de ventas²: Francia, Gran Bretaña, Estados Unidos, Italia, Portugal, Eslovaquia, Tailandia, China, Alemania, Suecia, Bélgica, Polonia, Rumanía, México, Marruecos, Argelia y Turquía.

En la siguiente tabla se puede observar la importancia del mercado nacional y europeo para la compañía y la cada vez mayor internacionalización de la misma de acuerdo con su plan estratégico.

Descripción del mercado geográfico	Cifra de negocios	
	Ejercicio 2019	Ejercicio 2018
Nacional, total:	108.311.604,34	116.657.370,97
Resto Unión Europea, total:	22.348.157,01	21.503.466,10
Resto del mundo, total:	16.586.570,16	15.883.826,34
Total	147.246.331,51	154.044.663,41

Aunque el principal foco de actuación de la Compañía es a nivel europeo y con esta alianza empresarial se espera reforzar el posicionamiento de la empresa en Europa, el entorno empresarial cada vez está más globalizado, con actores más internacionales, por lo que se compete con fabricantes de cualquier país del mundo.

En aras a mantener y mejorar este posicionamiento internacional, durante el 2019 se ha cambiado y actualizado la web de la empresa, se ha apostado por la **venta online** a través de distintos Marketplace y se ha materializado el lanzamiento de las redes sociales (Sp-Berner y Shaf).



² Se ha excluido España y aquellos países con unas ventas inferiores a 250.000 euros en el 2019.

Por si fuera poco cambiante el entorno actual, la pandemia mundial provocada por el **Covid-19** ha afectado a toda la sociedad y provocó la paralización temporal, no sólo de toda actividad social, sino también de un gran número de sectores productivos. El impacto del Covid-19 en Sp-Berner, sin tenerlo aún cuantificado económicamente, a nivel organizativo y productivo podría ser catalogado como “alto” ya que no hay que olvidar que sus áreas de negocio incluyen, como hemos visto, productos de primera necesidad y productos que no lo son y que, por tanto, sufrieron un gran descenso de demanda y en consecuencia, de fabricación. La disparidad de productos que se fabrican en Sp-Berner, así como de canales de venta (especial mención al e-commerce) ha hecho que no se parase la actividad productiva ni un solo día, si bien, fue necesario un gran despliegue e inversión en medidas preventivas (incluyendo un Protocolo específico de actuación ante el Covid-19, así como medidas organizativas) que hicieron posible que Sp-Berner fuera un ejemplo de resistencia y esfuerzo, velando siempre y ante todo por la seguridad y salud de sus empleados.

En la **tendencia** del mercado desde el punto de vista del consumidor, se mantiene la evolución en la preferencia hacia **materiales de origen natural** o con una composición mayoritariamente reciclada, que minimizan su impacto en el cuidado del medio ambiente.

Europa ha iniciado una transición de una sociedad lineal a una **sociedad circular y eficiente** en el uso de los recursos, y las características únicas de los plásticos los hacen idóneos para contribuir significativamente a esta transformación de la sociedad. Los materiales y productos plásticos son extremadamente eficientes en el uso de los recursos a lo largo de toda su vida útil, ya que al final de la misma siguen siendo recursos muy valiosos que pueden ser transformados en nuevas materias primas o en energía. Tienen por tanto un papel clave en la transición hacia una economía circular y más eficiente en el uso de los recursos porque pueden ayudar a evitar el desperdicio, a ahorrar energía y a reducir las emisiones de CO2 en cada una de las fases del ciclo de vida de un producto.

En Sp-Berner se está **reciclando al año más de 20.000 toneladas de plásticos post-consumo y post-industrial**. El proyecto abarca no solo la producción de materia prima reciclada para auto-consumo sino que también contempla la venta a terceras compañías. Con esto no solo se contribuye a limpiar de plásticos el planeta, sino que además se fomenta la **economía circular**.

En este contexto Sp-Berner ha decidido adoptar un papel protagonista en contribuir a la economía circular, mediante su innovación y colaboración con diversos partners para la valorización de plásticos post-consumo, alargando la vida útil de los productos plásticos.

Gracias a esta nueva unidad de negocio de reciclado, Sp-Berner crea “empleo verde” contando con más de 50 profesionales dedicados íntegramente al reciclado de plástico en la planta actual de reciclaje, situada en Aldaya como se ha indicado anteriormente y construyendo con gran ilusión nuestra futura planta de reciclado.

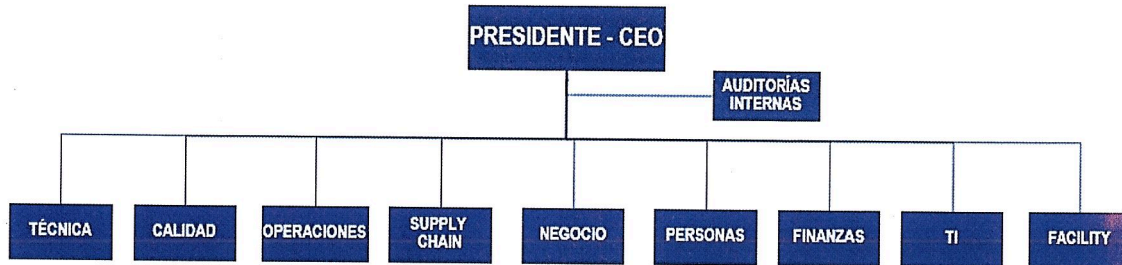


Además, Sp-Berner es colaborador de confianza de diversos centros tecnológicos: AIDIMA, AIMPLAS, Intertek, ANAIP, ITENE, CICLOPLAST y la Asociación Valenciana de Empresarios del Plástico (AVEP), entre otros, los cuales serán tratados con mayor detalle en el apartado de Sp-Berner y el medio ambiente.

+

2.- Organización y estructura de la empresa.

Sp-Berner es una empresa familiar, cuyo órgano de gobierno está formado por el CEO-presidente ejecutivo que cuenta con el apoyo y asesoramiento de los directores de las distintas áreas o departamentos para la adopción de las decisiones sobre el futuro de la Compañía.



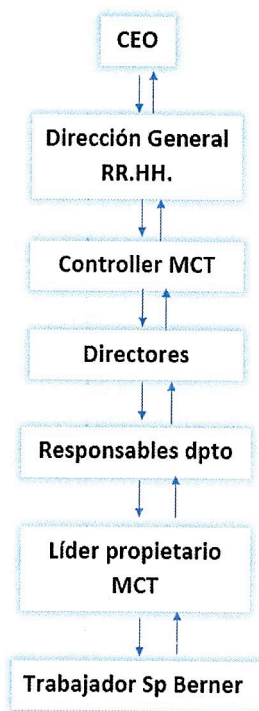
El departamento de auditorías depende directamente del CEO-presidente ejecutivo y es el encargado de supervisar la implantación en toda la organización del Modelo de empresa Calidad- Total (MCT – Sp-Berner). La responsable del departamento de auditorías es a su vez Controller del Modelo de Calidad Total, lo que genera grandes sinergias en la focalización de las auditorías.

El organigrama de nuestro MCT es, una representación gráfica, donde se materializan cuáles son las **conexiones y el grado de responsabilidad** respecto a la implicación, para asegurar su cumplimiento. Así mismo, se puede observar como la relación entre cada una de las partes es **bidireccional**, pues toda persona que conforma la compañía tiene la potestad para aportar ideas valorables.

La figura del **líder-propietario** cobra especial relevancia en nuestro organigrama MCT, definiéndose como aquel trabajador en el que Sp-Berner deposita la **confianza para liderar con entusiasmo** un proyecto, proceso u objetivo y se le da **autoridad** para tomar decisiones sobre un tema de relevante importancia en nuestra compañía.

De esta manera se pretende que todos los **empleados estén alineados** con el modelo Sp-Berner y sus herramientas para, posteriormente, aplicarlas en el **desempeño del día a día**

Sp-Berner mantiene un compromiso ético y para ello establece unos **valores** dentro del marco de referencia y modelo de la compañía que proporcionan unas directrices claras a los empleados sobre los valores éticos que nos definen y dan personalidad propia a nuestra empresa. Estos valores son: orientación al cliente, pasión, innovación, liderazgo, honestidad-humildad y colaboración o trabajo en equipo.



Enmarcados en el Modelo de Calidad Total de Sp-Berner, estos valores ayudan a que toda la compañía vaya en la misma dirección y estén alineados. En este sentido, y para asegurar el cumplimiento de estos valores en el tiempo, cada trabajador de Sp-Berner tiene asimilado el **decálogo de buenas prácticas de Sp-Berner** que cuenta con 10 actitudes, que parten de los 6 valores anteriores, que caracterizan y diferencian la actitud del trabajador en Sp-Berner.

Estas conductas son **evaluadas de forma anual** tanto por el propio trabajador en un ejercicio de autoevaluación como por su responsable directo en un ejercicio de ayuda y formación en los mismos.



4

3.- Componentes de la empresa y riesgos del entorno.

El Modelo de empresa de Sp-Berner concibe la empresa como la suma de **5 componentes**:

- **Cliente (El Jefe):** es la guía que determina la trayectoria empresarial ya que determina la existencia de la empresa.
- **Trabajador:** quien aporta su trabajo dentro de la compañía.
- **Proveedor:** quien suministra todo lo necesario.
- **Sociedad:** lugar donde se desarrolla la actividad y las personas y entidades con las que nos relacionamos.
- **Capital:** la propiedad de la empresa.

Teniendo en cuenta todos y cada uno de los componentes de la empresa, Sp-Berner analiza los riesgos a los que su actividad está sometida periódicamente, y se considera esta información como básica para el análisis de la evaluación del desempeño de la compañía y para el establecimiento de sus actividades.

Desde Dirección General se determinan las políticas para la identificación, prevención, gestión de los riesgos de la compañía, así como de las estrategias con el objetivo de minimizarlos. Los **riesgos detectados más significativos** han sido los siguientes, clasificados por su criticidad alta, media o baja.

Sostenibilidad medioambiental	Alta
Seguridad alimentaria y Seguridad en productos de uso infantil	Alta
Aseguramiento de la calidad en todo el proceso productivo (recepción MMPP, producción, almacenamiento, expedición)	Alta
Gestión del conocimiento know how	Alta
Incremento del precio de MP	Media
Incremento del coste energético y suministro eléctrico	Media
Incremento en la exigencia de los clientes (aumento en el número y exigencia de las auditorías de cliente)	Media
Globalización de competidores	Media
Ciberseguridad	Media
Avance tecnológico y digitalización	Media
Prevención riesgos laborales	Media
Fidelización del talento	Media

Algunas de las **estrategias, proyectos y políticas implementadas** para la minimización de los riesgos anteriormente enumerados y satisfacción de los 5 componentes que conforman la empresa se detallan a continuación:

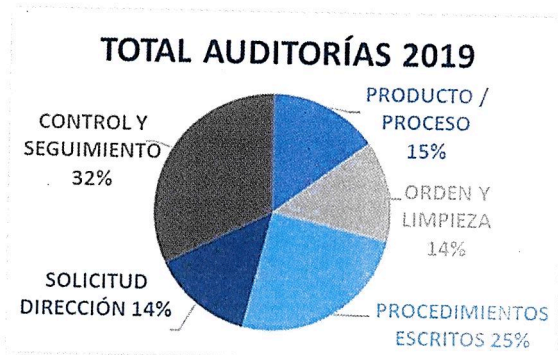
COMPONENTE	ESTRATEGIAS / POLÍTICAS
CLIENTES	Estrategia y Portal Motor de ideas Revisión de Planes de Calidad Evaluación satisfacción clientes Planificación estratégica Fidelizar al cliente mediante auditorías externas aprobadas Presencia en plataformas de venta Activación nuevos perfiles en redes sociales Automatización de procesos
TRABAJADOR	Desarrollo del plan de carrera Desarrollo del plan de formación Evaluación periódica desempeño y decálogo Estrategia de reconocimientos Actividades sociales (comedor, yoga, etc.) Estrategia Cero Accidentes Flexibilidad jornada laboral
PROVEEDOR	Portal de proveedores Estrategia de compras
SOCIEDAD	Desarrollo de nuevos materiales reciclados para utilización interna o venta Desarrollo de plásticos compostables / biodegradables Desarrollo de monousos reutilizables Logística Sostenible (eficiencia en el transporte) Industria 4.0 Sistema de Gestión Ambiental
CAPITAL	Gestión de riesgo financiero Estrategia crecimiento ventas y rentabilidad Portal de ideas de mejora Auditorías internas y MCT Digitalización de procesos

4.- Auditorías, gestión de la calidad y satisfacción de los clientes

Auditorías internas

En la compañía internamente se realizan auditorías internas periódicas por el departamento de auditorías que cuenta ya con 4 personas, para garantizar el cumplimiento de los métodos de trabajo en los procesos más relevantes. Estas se han incrementado con respecto al 2018, habiéndose realizado internamente un total de 195 auditorías en 2019 en los distintos departamentos de la empresa, con el objetivo de contrastar e implementar la mejora continua en todas las áreas.

Las auditorías de carácter interno en Sp-Berner son por tanto una constante y se pueden organizar según su tipología. A continuación, se muestran los distintos tipos de auditorías realizados en Sp-Berner, la distribución de las **195 auditorías realizadas durante 2019** y algunos ejemplos de cada tipo:



Auditorías de métodos y otro tipo de documentación del sistema de excelencia Sp-Berner. El objetivo de estas auditorías es asegurar el cumplimiento de los procedimientos escritos en la compañía, su correcta actualización y fiscalizar que se trata del método óptimo. Dentro de las auditorías realizadas en 2019 dentro de esta tipología tenemos, entre otras muchas, las siguientes: Gestión de residuos peligrosos en producción, Planificación de las necesidades de MOD, Mantenimiento preventivo de los equipos, Descarga de componentes (planes de calidad en la recepción) o Medición de la satisfacción del cliente.

Auditorías de Producto/Proceso. El objetivo de estas auditorías es asegurar en la cadena de proceso de fabricación el cumplimiento de las especificaciones de los clientes, así como los estándares y procedimientos establecidos en la compañía. Se priorizan procesos críticos por la complejidad del proceso o por las características del producto (productos en contacto con alimentos, productos de uso infantil, etc.)

Auditorías de Orden y Limpieza (OYL) en todas las plantas del grupo cuyo objetivo es asegurar que se encuentran y se mantienen en buen estado todas las instalaciones de la compañía y que se cumplen los estándares de OYL definidos.

Auditorías de seguimiento de cierre de acciones derivadas de auditorías. El objetivo de estas auditorías es asegurar en el tiempo el mantenimiento de los estándares definidos y comprobar la efectividad de las acciones correctivas implementadas (Planes de acción correctivos de auditorías anteriores). También se busca con estas auditorías mantener los estándares establecidos en la organización como puede ser el Modelo Empresa Calidad Total o el Cumplimiento de estrategias de los departamentos.

Auditorías solicitadas desde la dirección general. Se trata de auditorías solicitadas directamente por la dirección general para asegurar el cumplimiento de determinados procesos considerados críticos o de especial importancia desde la propia dirección de la

compañía. Ejemplos de las auditorías realizadas en 2019 bajo esta tipología tendríamos: Sistema de motor de ideas, Sistemas y equipos contra incendios, Sistema de trazabilidad de las MMPP y componentes utilizados en la producción o auditoría del control de expedición del producto listo para enviar al cliente.

Auditoría 16 áreas de calidad total. El objetivo de esta auditoría es asegurar la correcta implementación de todos los puntos definidos para cada una de las 16 áreas en las que se ha dividido la empresa para asegurar la calidad de nuestros productos y adquirir una Cultura de **Calidad Total** en toda la organización a través de su cumplimiento con el máximo rigor.

Auditorías externas

La realización de auditorías tanto internas como externas por parte de los clientes es una actividad diaria y continua en Sp-Berner y un motor que permite estar siempre con la tensión necesaria para mejorar continuamente en la satisfacción de nuestros clientes. Además de las auditorías internas enumeradas, durante 2019 se han realizado 26 auditorías externas, siendo 20 de ellas auditorías técnicas por parte de los clientes y otras de carácter ético y social. Todas ellas han sido superadas con éxito y entre ellas se podría destacar las siguientes: ISO 9001:2015, ISO 14001:2015, BRC, Sanidad y auditorías de clientes como Carrefour, Ikea o Kingfisher.

Gestión de la calidad y Satisfacción de los clientes

Tal y como se ha indicado al inicio del informe, Sp-Berner apoya la implantación en la organización del Modelo de empresa Calidad-Total centrado en las dos grandes estrategias de calidad que son las 16 Áreas de Calidad Total (Calidad Global) y el Sistema Gestión Calidad (Calidad Producto).

Con todos los inputs de las auditorías externas e internas se recogen todas las recomendaciones para la mejora del sistema de calidad y se realizan **planes de acción** para implementarlas y así asegurar tanto el cumplimiento de los requisitos legales y reglamentarios de nuestros clientes, así como de los estándares reconocidos internacionalmente y estándares de la compañía. Todos los planes de acción derivados de las auditorías se recogen en el “portal de acciones” creado a tal efecto y en el que se consideran el origen de las causas, tipo de acción, responsabilidades, plazos establecidos y estado de la acción.

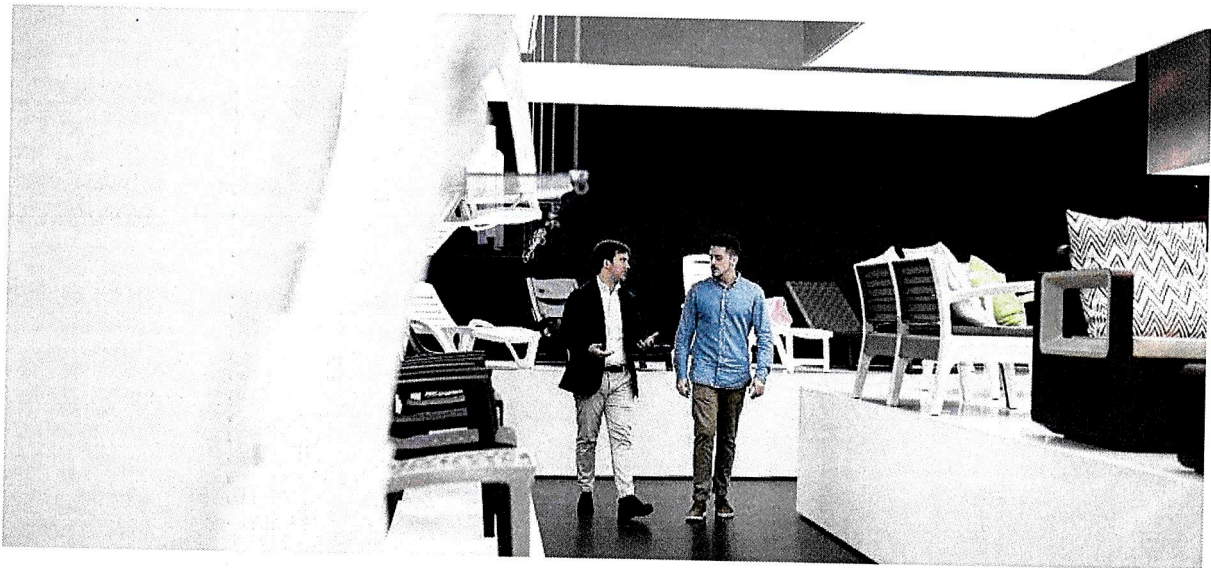
Desde la propia dirección de la compañía se continúa impulsando las herramientas involucradas con el MCT y especialmente las de “**líder propietario**”, “**ideas de mejora**” y “**antierrores**” para las cuales se dispone también de portales específicos para agilizar su gestión y mejorar la competitividad de la compañía.

Durante el 2019 ha habido una mejora considerable en las **reclamaciones de clientes** que se han visto reducidas en un 6% con respecto a 2018 y con ello una reducción en costes de la no calidad al no tener que incurrir en gastos ante incumplimientos en la calidad exigida por los clientes (reprocesado del producto, pérdida de imagen, etc.).

Además, es importante remarcar que no ha habido ninguna reclamación de cliente por seguridad alimentaria. En Sp-Berner tanto los productos de uso infantil como los de uso alimentario son considerados productos críticos lo que conlleva unos controles de calidad reforzados que permiten garantizar la calidad esperada por los clientes.

El cumplimiento de los requisitos de los clientes es vital para la actividad de la empresa, motivo por el cual Sp-Berner tiene desarrollado un sistema el cual nace de las especificaciones de producto, las cuales nutren con las especificaciones de cliente y da continuidad a los planes de calidad utilizados en producción donde están todos los controles de calidad sobre producto.

La **satisfacción del cliente** es uno de los KPI's más importantes para Sp-Berner y desde 2016 se observa una tendencia positiva que crece año tras año. Adicionalmente para las encuestas de satisfacción de clientes se tiene en cuenta las opiniones de todo lo referente a e-commerce, obteniendo valoraciones directas de clientes y usuarios. Los resultados son recopilados, revisados y valorados mediante indicadores y son remitidos al jefe de marketing. Cada vez está más clara la importancia que tienen las redes sociales a la hora de establecer una comunicación entre una compañía y sus consumidores o clientes, y las empresas que no se adapten a esta realidad están condenadas a desaparecer más pronto que tarde.



Otro de los KPI's relevantes en este sentido para Sp-Berner, es el **nivel de servicio** con sus clientes que no ha bajado del 99% en los últimos años con una clara tendencia positiva que llega al 99,7% en 2019. Este KPI se refiere al porcentaje de cumplimiento de las fechas en que se acuerda cargar los pedidos de los clientes.

Durante el 2019 precisamente se realizó también una auditoría interna sobre el proceso de medición de la satisfacción de los clientes a partir de la cual se ha realizado, como es habitual tras una auditoría, un plan de acción para incluir mejoras en el mismo y tratar de conseguir un proceso óptimo que permita seguir mejorando en la satisfacción de los clientes.

Auditorías a proveedores

Una parte importante en el control de la calidad es también el control de los proveedores de la empresa. Sp-Berner dispone de un importante parque de proveedores y todos ellos son evaluados realizando seguimiento e inspección de todas las entregas recibidas. Además, durante el 2019 se planificaron un total de 12 auditorías a proveedores de las cuales se efectuaron el 100% de las planificadas con resultados aceptables.



Durante los últimos años se ha observado una clara tendencia a la baja en las no conformidades gestionadas con proveedores que se ha materializado este año 2019 con una disminución de 16% en las no conformidades con respecto a 2018.

La política de la compañía es la de colaborar conjuntamente con sus proveedores con el objeto de obtener un parque de proveedores comprometidos con el proyecto de la empresa y conseguir el desarrollo de los mismos en referencia a los requisitos de calidad del sector.

Sp.Berner está comprometida con el establecimiento de un marco de confianza con sus proveedores y desde el 2016 tiene implantado el código ético de proveedores para exigir a los mismos que compartan los principios básicos indicados en el mismo. Se trata de un acuerdo de mínimos que se compone de tres grandes apartados que son:

1. Comportamiento Ético y Lucha contra la Corrupción
2. Derechos Humanos y Laborales
3. Medio Ambiente y Calidad

5.- Sp-Berner y el medio ambiente:

En el contexto actual, ya no sirve solo producir con calidad, ya que la sociedad demanda nuevas exigencias y entre estas, una de las primordiales es la de producir buenos productos y hacerlo de forma sostenible, lo que implica la preservación del medio ambiente, máxime teniendo en cuenta las campañas continuas denunciando los efectos negativos que poseen los artículos plásticos para la sociedad.

La preocupación por el medio ambiente es creciente en Sp-Berner. A nivel empresarial se está asistiendo a la consideración cada vez mayor de la variable "medio ambiente" en términos estratégicos, ya que las empresas aparecen como causantes del problema medioambiental y como parte de la solución al tener y deber de conciliar los patrones de producción y consumo. Se trata pues de una dimensión global al estar implicados ámbitos diferentes (social, cultural, económico, político...). Por lo tanto, para la compañía, el medio ambiente se convierte en una variable estratégica de gran importancia en el ámbito empresarial.

La compañía tiene implantado un **Sistema de Gestión Ambiental** que sigue y cumple -estando por tanto certificada- las directrices de la norma UNE-EN ISO 14001, con la finalidad de alcanzar y demostrar un sólido compromiso ambiental mediante el control de los impactos de nuestras actividades, productos y servicios sobre el medio ambiente y que le permite:



- Identificar y controlar los aspectos medioambientales significativos y sus efectos.
- Identificar las oportunidades medioambientales significativas.
- Identificar los requisitos establecidos por la legislación medioambiental aplicable.
- Establecer una adecuada política medioambiental y las bases para la gestión del medio ambiente.
- Establecer prioridades, determinar objetivos y las actuaciones necesarias para su consecución.

La dirección de Sp-Berner, como muestra de su liderazgo, compromiso y apoyo a la mejora del desempeño ambiental de la compañía, tiene establecida e implementada una **política ambiental** basada en los siguientes compromisos:

- Asegurar la protección del medio ambiente, trabajando de forma respetuosa, previniendo la contaminación y minimizando los efectos ambientales producidos como consecuencia de la actividad que se desarrolla en sus plantas, implantando los mecanismos necesarios para asegurar un desarrollo industrial respetuoso con las condiciones ambientales del contexto de la organización, asegurando la calidad del agua, del aire y los suelos, y fomentando el reciclaje de residuos y el uso de materias primas recicladas.
- Cumplir con los requisitos legales y otros requisitos de la compañía, asegurando que todas las actividades se llevan a cabo de acuerdo con los principios ambientales de la compañía.
- Mejorar continuamente el sistema de gestión ambiental para la mejora del desempeño ambiental de la compañía, proporcionando los medios necesarios para desarrollar el sistema de gestión ambiental y cumplimiento de los objetivos ambientales.
- Establecer objetivos ambientales que tengan como referencia la presente política.
- Integrar el Sistema de Gestión Ambiental en la estrategia de gestión de la compañía,

alineándolo con el resto de prioridades de negocio.

- Implicar, formar y responsabilizar a las personas que integran la Organización para que respeten, compartan y apliquen el Sistema de Gestión Ambiental de acuerdo a sus responsabilidades y roles, ya sean trabajadores, proveedores o subcontratistas.
- Comunicar la Política Medio Ambiental a todas las áreas de la organización, y estar a disposición de todas las partes interesadas.



Además, con el fin de dar cumplimiento al principio de precaución medio ambiental se han desarrollado las siguientes herramientas internas:

- Memoria Ambiental
- Plan de Emergencias Ambientales
- Manual de Buenas Prácticas Ambientales

Gestión de residuos

La Sociedad actual se enfrenta a un grave problema medioambiental: los residuos. La generación de residuos ocasiona un gran impacto ambiental que se traduce en la contaminación de mares, océanos, suelos y aire. En Sp-Berner se contribuye de forma activa a la conservación del medioambiente mediante el reciclaje de residuos de plástico bien internamente o bien a través de proveedores externos.



Las cifras de 2019 en relación con la generación de residuos y su valorización son las siguientes³:

RESIDUOS NO PELIGROSOS	TOTAL Tm 2019	DESTINO	%
	6.452,47	VALORIZACION	92,54
519,98	ELIMINACION O DEPOSITO	7,46	
RESIDUOS PELIGROSOS	TOTAL Tm 2019	DESTINO	%
	180,80	VALORIZACION	82,97
37,12	ELIMINACION O DEPOSITO	17,03	

En su planta de reciclaje, Sp-Berner convierte en materia prima de alta calidad diversos residuos plásticos y de esta forma los puede utilizar de nuevo en su proceso productivo para crear productos innovadores y sostenibles, evitando la generación de residuos y reduciendo el consumo de recursos naturales. Gracias a este proceso se consiguen otros beneficios además de la reducción de residuos:

- Se consigue emitir menos Co2 a la atmósfera.
- Se consume menos agua y energía.

Tal y como se ha indicado anteriormente, se está reciclando al año más de 20.000 toneladas de plásticos post-consumo y post-industrial y esto no ha hecho nada más que empezar, pues la apuesta de Sp-Berner es el reciclado y esto lo avala la construcción de la gran planta de reciclado del grupo que se está construyendo en Torrente (Valencia).

El objetivo de Sp-Berner de llegar a un 50% de materia prima reciclada utilizada en el total de su producción está más cerca año tras año. En 2019 ya ha conseguido utilizar en su producción de 2019 las siguientes cifras:

	TOTALES	%
MMPP VIRGEN	24.903,3	53,42
MMPP REICLADA	20.542,6	44,06

Las toneladas de materia prima reciclada utilizada en las plantas de Sp-Berner se corroboran a través de la **plataforma More** creada por la asociación española de industriales del plástico **ANAIP** que otorga el sello More anualmente una vez declarados los materiales reciclados consumidos.

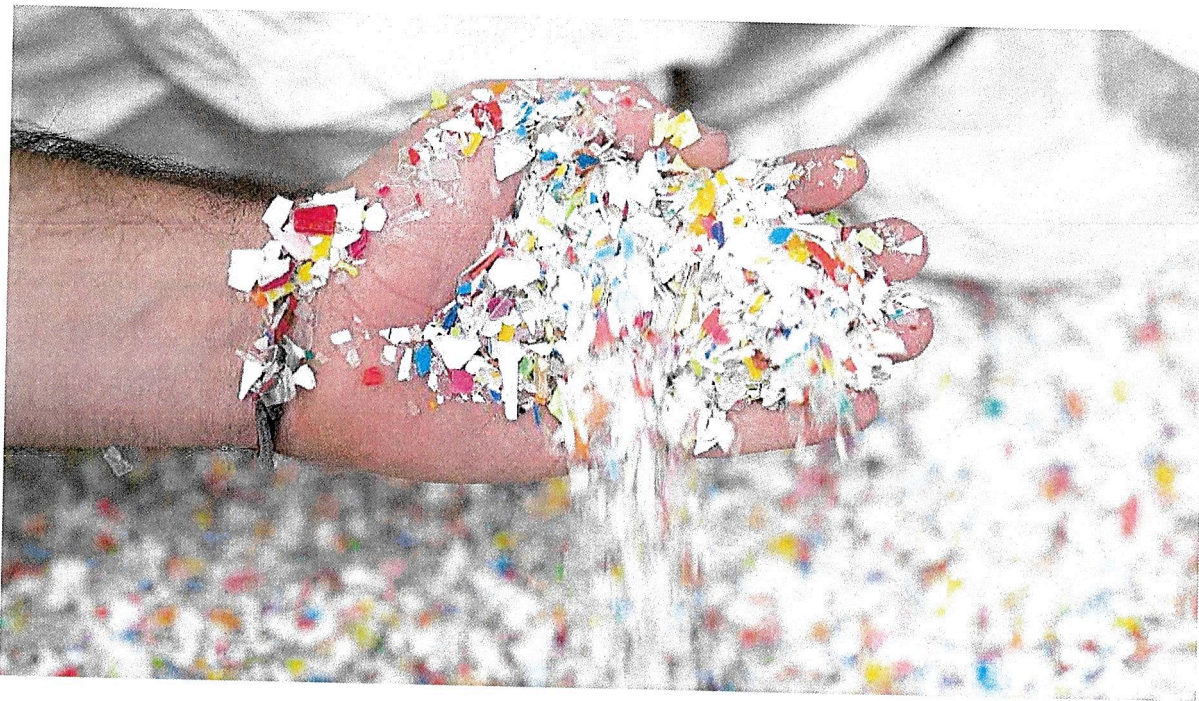


También, en la planta de China se ha alcanzado ya durante 2019 utilizar en la producción un 32% de materia prima reciclada, lo que implica más de 1.000 toneladas más de mppp reciclada utilizada en la producción.

La vocación de Sp-Berner es ser pionera en el reciclaje del plástico que es un material

³ No se dispone de estos datos para la planta de China

privilegiado en cuanto al ciclo de vida del producto. La economía circular está funcionando y la cadena de valor de este material incorpora cada vez más los plásticos reciclados a la fabricación de nuevos productos. En especial, este creciente porcentaje año tras año en las materias primas recicladas en Sp-Berner se debe al uso de los mismos en la creciente área de negocio de mueble, donde el material reciclado y el exhaustivo trabajo de diseño e investigación para mejorar los productos está siendo muy bien valorado por los clientes.



La gran acogida que han causado los sets Nova, Miami antracita y la nueva Mesa Alaska, demuestra que nuestros esfuerzos por trabajar con plástico reciclado sin perder de vista las tendencias, la innovación y las necesidades de los clientes, es una apuesta segura de futuro.

Esto se evidencia con mayor claridad al ver la evolución de las toneladas de insumos reciclados utilizados en la producción durante los últimos años:

AÑO	2016	2017	2018	2019
INSUMOS REICLADOS	15.080	16.919	20.165	20.543



SHAF

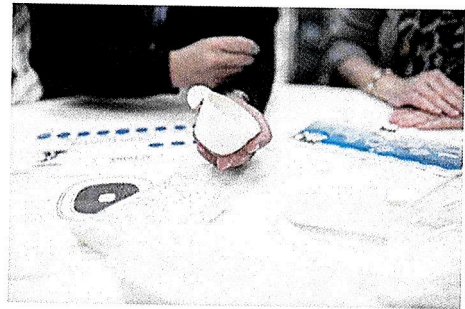
RECYCLED FURNITURE

by Sp•Bernier®

Shaf, la marca de mobiliario de jardín y terraza, es una parte muy valiosa de Sp-Berner y su logo "Shaf recycled furniture" ya es parte de su filosofía y apuesta en el pasado, presente y sobre todo en el futuro. La mayor aportación de la compañía va ligada a la sostenibilidad, esforzándose continuamente por optimizar cada rincón en línea con el diseño y la preservación del medio. En esta dirección nace también el lema que abandera Shaf "Juntos por un futuro mejor", que es una firme declaración de intenciones, plasmada en cada trabajo, englobando los intereses de todos en el entorno y buscando continuamente nuevas formas innovadoras,

con vistas al mañana.

Otra vía de solución, y en respuesta a las nuevas Directivas Europeas, la ha buscado Sp-Berner en los **bioplásticos**. Se trata de plásticos provenientes de fuentes renovables y que son industrialmente compostables, transformándose en poco tiempo en biomasa, CO2 y agua, no dejando restos de plástico en la naturaleza.



Sp-Berner lleva años investigando e invirtiendo para obtener su propio material bio, en paralelo con otras soluciones que ya existen en el mercado. También se está participando en varios proyectos europeos para los nuevos plásticos **biodegradables** en entornos normales y en entornos marinos con centros tecnológicos y universidades. La empresa se está moviendo y mucho en estos ámbitos y prueba de ello es su participación en el **proyecto SEALIVE** financiado por el programa Horizonte 2020 de la Unión Europea en el que participan un total de 24 socios y 12 países europeos.

Esta iniciativa, formada por empresas, industrias y organizaciones sin ánimo de lucro cuenta con científicos especializados en el sector del plástico, del reciclaje y biopolímeros. Como resultado final, se validarán un total de 8 aplicaciones finales, que incluyen los envases alimentarios, los cubiertos y las redes de pesca. Con este proyecto del que Sp-Berner forma parte, se busca por lo tanto, proponer soluciones innovadoras dirigidas a mejorar la situación actual. Se pretende fomentar el uso de materiales biológicos en el arco de la economía circular y proponer soluciones dentro de las estrategias circulares de plásticos.

Este proyecto ha sido por tanto posible gracias a la colaboración de Itene y la ayuda de subvenciones europeas para la investigación en este ámbito. El total de las subvenciones recibidas durante el 2019 puede observarse en la memoria de la empresa, correspondiendo un total de 9.571,90€ al instituto valenciano de competitividad empresarial (IVACE).

En el año 2019 se ha avanzado mucho también en la sustitución de los monousos por **reutilizables**, de la mano de centros tecnológicos ya citados anteriormente como son Cicloplast o Anaip y siendo ponentes y vocales del Comité de Normalización de este último.

En Sp.Berner la innovación es vital para la supervivencia del negocio. Desde la dirección de la compañía no solo se potencia el departamento de I+D+I para innovar en las áreas más estratégicas de la compañía, sino que se fomenta la innovación en todos los ámbitos de la empresa. En este sentido, se ha creado el nuevo portal de ideas de innovación, al margen del portal existente de ideas de mejora y que está más enfocado a la creación de un nuevo producto o mejoras aplicables a alguna de las referencias con las que ya trabaja la compañía.

Uso sostenible de los recursos

Del año 2019 se tienen los siguientes datos de consumo de energía en Sp-Berner:

	2019	FUENTES	
ENERGIA ELECTRICA	CANTIDAD TOTAL EN GJ	RENOVABLE	NO RENOVABLE
	196.436,2	74.252,9	122.183,3
GAS NATURAL	CANTIDAD TOTAL EN GJ		
	13.913,9		
GASOLEO B	CANTIDAD TOTAL EN LITROS		
	146.539		

A estos datos habría que sumar los más de 26.000GJ de energía eléctrica utilizados en China.



Sp-Berner, consciente de la importancia y el impacto que posee el consumo de energía en su cadena de valor, viene desarrollando, con ayuda de las auditorías externas e internas, varias iniciativas para el ahorro energético. Parte de estas iniciativas pasa por las buenas prácticas de ahorro, y otras vienen determinadas por el análisis y sustitución de equipos de producción antiguos por otros con mejor eficiencia energética.

Además, la dirección de Sp-Berner, como muestra de su compromiso y apoyo a la mejora del desempeño ambiental de la compañía, tiene establecida e implementada una **política energética** basada en los siguientes compromisos:

- Aplicar la mejora continua energética en toda la compañía, mediante la evaluación sistemática del desempeño.
- Establecer objetivos de mejora en la eficiencia energética de la compañía, apoyando el diseño y la adquisición de instalaciones, equipos y servicios energéticamente más eficientes.
- Velar por el cumplimiento de la legislación vigente en materia energética.

- Establecer estándares comunes de gestión energética, compartir las buenas prácticas e implementar de forma paulatina sistemas de gestión energética que contribuyan a la reducción de su consumo y optimicen la eficiencia de los procesos.
- Utilizar el potencial del mundo digital y la inversión de recursos en la mejora de la infraestructura para promover la eficiencia energética y la reducción de sus emisiones entre sus empleados y clientes.
- Informar, formar y promover una mayor sensibilización en todos los niveles de la organización en materia de ahorro y eficiencia energética.

Si analizamos la ratio de intensidad energética que representa la evolución del consumo interno de energía, observamos una tendencia favorable con respecto al año anterior:

INTENSIDAD ENERGETICA	2019	2018
	E. CONSUMIDA Gj/Tm PRODUCIDA	E. CONSUMIDA Gj/Tm PRODUCIDA
	3,8472	4,4043

La auditoría externa de ahorro energético de 2019 ha cifrado en **643.358kwh/año** la reducción del consumo energético anual lograda desde la última auditoría realizada en 2015. Entre las medidas adoptadas para la mejora energética desde la última auditoría externa realizada, tienen especial relevancia las siguientes:

- Sustitución del parque de maquinaria antigua, por ejemplo, Inyectoras hidráulicas por otras más eficientes, como son las maquinas híbridas o 100% eléctricas, con las que se ahorra energía y se incrementa el rendimiento productivo.
- Instalación de variadores de velocidad a compresores.
- Optimización en los arranques y paros de máquinas.
- Mejora del aislamiento en conducciones de agua refrigerada.
- Incorporación de variadores de velocidad a bombas de materia prima.
- Sustitución de las luminarias tanto industriales como de oficinas por sistema LED con la consecuente mejora de eficiencia.
- Apertura de Lucernarios en las zonas de producción para usar luz natural en almacenes y zonas de producción.
- Sistemas de encendido / Apagado automático de las luminarias por detección de presencia y sensores.
- Optimización de los sistemas de climatización existentes.

Uso responsable del agua

El agua utilizada en las instalaciones para servicios y uso personal de Sp-Berner es de la red de abastecimiento municipal y para el proceso de refrigeración industrial es agua de pozo para cuya explotación se disponen de las autorizaciones pertinentes.

Consumo agua (m3)	
2018	61.354
2019	58.158

En la planta de China se utiliza 100% agua de red y el consumo de agua durante el año 2019 ha sido de 30.043m3.

Otros consumos:

Materiales de embalaje utilizados

	2018	2019
MATERIAL EMBALAJE	CANTIDAD TOTAL EN Tn	CANTIDAD TOTAL EN Tn
MADERA/CORCHO	1.354,9	1.191,3
METALES/ALUMINIO	-	0,0
PAPEL/CARTON	2.180,4	2.184,1
PLÁSTICOS HDPE Flexible	7,3	7,2
PLÁSTICOS LDPE	231,0	191,6
PLÁSTICOS PET	126,5	98,4
PLÁSTICOS PVC	0,6	0,0
PLASTICOS OTROS	508,0	493,6
OTROS	0,03	0,1

La recuperación de estos materiales se realiza directamente a través del sistema de gestión integral (SIG) o bien indirectamente a través de los clientes u otros proveedores.

Huella de Carbono

La utilización de la huella de carbono es un elemento de información para comunicar a las partes interesadas la contribución de la organización al cambio climático y además, sirve como indicador para tomar decisiones a la hora de reducir las emisiones asociadas a una actividad.

Sp-Berner, realiza el cálculo de su Huella de Carbono corporativa identificando las emisiones asociadas a las operaciones de la compañía. Las fuentes de emisión de GEI consideradas para el cálculo son los alcances 1 y 2.

Alcance 1:

- Consumo de combustibles fósiles en instalaciones de combustión fijas pertenecientes a la empresa.
- Consumo de combustibles fósiles para transporte.
- Emisiones fugitivas de gases fluorados utilizados en las instalaciones de frío y aire acondicionado:
- Emisiones de CO2 por el uso de extintores de CO2.

Alcance 2:

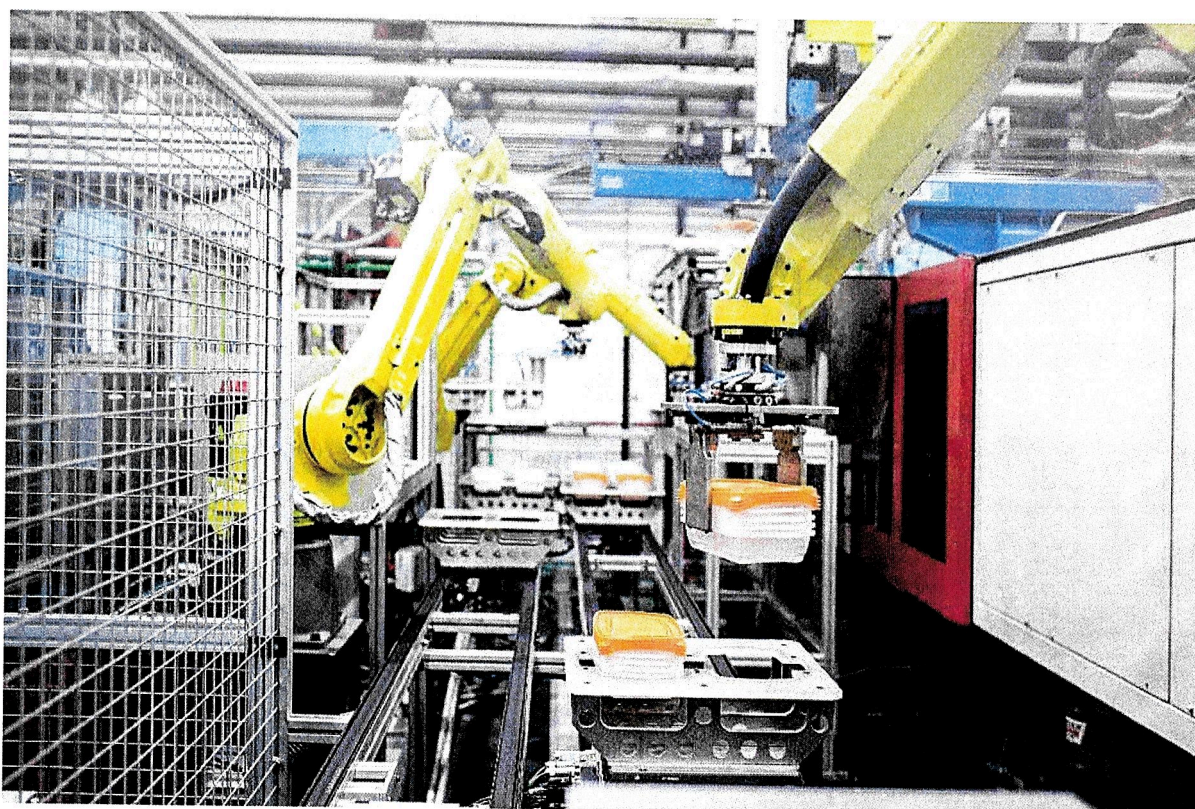
- Consumo de electricidad comprada

Teniendo en consideración estos factores de emisión de GEI se han obtenido los siguientes

datos durante 2019⁴:

Material de embalaje reciclado 2018		2018 (tCO ₂)	2019 (tCO ₂)
Alcance 1	Instalaciones fijas	802	690,82
	Desplazamiento en vehículo	426	396,82
	Refrigeración climatización	301	209
	Total Alcance 1	1.530	1.296,79
Alcance 2	Electricidad	16.027	10.913,99
Total Alcance 1 + 2		17.557	12.210,79

Sp-Berner apuesta por el uso de materiales reciclados con el fin de disminuir su huella de carbono al máximo, gracias al uso y optimización de las materias primas se consigue una reducción de la misma, pese al aumento de la capacidad productiva. La disminución de las emisiones en las plantas productivas se basa en medidas tales como la mejora de la eficiencia de los procesos, la sustitución de la maquinaria antigua y el incremento de las materias recicladas, entre otras.



En este sentido, durante los últimos años se ha observado una clara reducción de las emisiones tanto en las plantas productivas como en la planta de reciclaje, teniendo los siguientes datos:

⁴ No se dispone de estos datos para la planta de China

AÑO	PLANTA PRODUCCIÓN (tCO ₂ eq)	PLANTA RECICLAJE (tCO ₂ eq)
2019	9.630,45	2.580,34
2018	14.787,16	2.641,67
2017	18.816,49	3.353,15

La misma tendencia a la baja se observa si se relativizan las emisiones a las toneladas producidas en las plantas de producción y valorizadas en las plantas de reciclaje:

AÑO	t CO ₂ eq / Tm Producida	t CO ₂ eq / Tm Valorizada
2019	0,249	0,208
2018	0,343	0,214
2017	0,493	0,272

Otros emisiones:

Emisiones de sustancias que agotan la capa de OZONO (SAO)

Estos datos ya están incluidos en el cálculo de la Huella de Carbono de la Organización. Se corresponden con el Alcance 1, apartado: refrigeración/climatización. No obstante, dado el especial impacto que producen en el medio ambiente se procede a continuación a mostrar el detalle de sus emisiones que, como ya se ha indicado anteriormente, también se ha visto reducido considerablemente en los últimos años.

EMISIONES TOTALES 2019 EN KG DE CO ₂ /AÑO POR GASES REFRIGERANTES (SP ALDAIA + CHIVA)			
Tipo	Consumo KG	PCG (GW)	Emisiones Parciales Kg CO ₂ eq
R-410A	7,90	2088	16.495
R-407C	108,6	1774	192.656
TOTAL	116,5		209.151

OTRAS INICIATIVAS MEDIOAMBIENTALES

Colaboración con otras sociedades y fundaciones

Sp-Berner está adherida a **Ecoembes**, sociedad anónima sin ánimo de lucro que coordina el Sistema Integrado de Gestión (SIG) para la recuperación y reciclado de envases usados y residuos de envases ligeros (envases de plástico, metal y tipo brik) y envases de papel cartón. Todos los envases que pone en el mercado Sp-Berner llevan impreso el **Punto Verde**, que simboliza el compromiso ambiental de la empresa al estar adherida a Ecoembes y el cumplimiento de la Ley 11/1997 de envases y residuos de envases.

Sp-Berner, como productor de aparatos eléctricos y electrónicos está inscrita en el **REI-RAEE** (Registro de Establecimientos Industriales de Residuos de Aparatos Eléctricos y Electrónicos con número de inscripción registral 4987.

Debido a esta condición de productor de aparatos eléctricos y electrónicos, Sp-Berner tiene obligación de dar cumplimiento a todos los requisitos establecidos en el Real Decreto 110/2015 de 20 de febrero, sobre residuos de aparatos eléctricos y electrónicos, en especial,



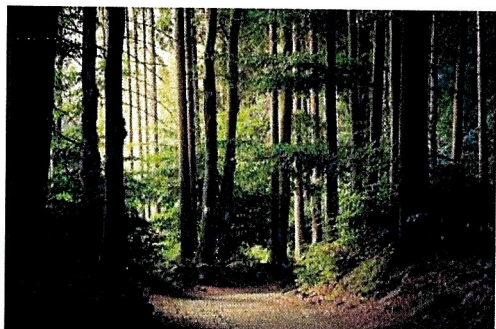
ser responsable de financiar la recogida separada, el transporte y el tratamiento respetuoso con el medio ambiente de los residuos de aparatos eléctricos y electrónicos puestos en el mercado.

Para asegurar el cumplimiento de estas obligaciones, Sp-Berner ha optado por formar parte de un Sistema Colectivo de Responsabilidad Ampliada del Productor (SCRAP), mediante la adhesión a la fundación ECO-RAEE's.

Sp.Berner también participó como jurado en los **premios a la sostenibilidad**, innovación y reciclaje de la empresa Raorsa durante el mes de Septiembre, junto con otras 25 empresas entre las que se encuentra Feria Valencia, AVEP, Plastic Europe o Cicloplast.

Concienciación de nuestros trabajadores con el medio ambiente

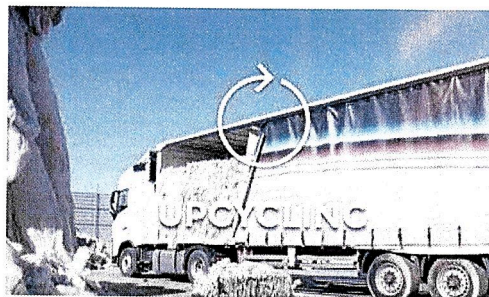
El 17 de mayo se celebró el día mundial del reciclaje, el 5 de junio el día mundial del medio ambiente, el 21 de septiembre el día mundial de la limpieza y el 18 de octubre el día mundial de la protección de la naturaleza. Se trata de ocasiones perfectas para reivindicar la belleza del entorno y crear conciencia acerca de la gran necesidad del respeto al medio ambiente. También, de la mano de Cicloplast, un año más Sp-Berner ha colaborado en **la recogida de plásticos** en una campaña en la que los trabajadores de Sp-Berner voluntariamente se apuntan para participar en esta iniciativa para limpiar la naturaleza de plásticos. En este año, el voluntariado ecológico tuvo lugar en la Sierra Calderona y combinó talleres lúdicos ambientales y formativos para la prevención y reciclaje con una ruta de limpieza del espacio natural.



Trabajar para reducir la contaminación y la generación de residuos es uno de los grandes retos a los que hacer frente. El cambio climático es una realidad y desde el sector del plástico, Sp-Berner como referente en el mismo, lucha y contribuye a ayudar a reducir las consecuencias más severas mediante la aceleración de la innovación en el ciclo de vida de los productos y el aumento de los materiales reciclados en sus productos.

Sp-Berner piensa y actúa de manera sostenible en todos los procesos que realiza gracias al proyecto **PURE RECYCLED PLASTIC** que comprende el diseño y la recogida de plásticos usados y la fabricación de los artículos con materiales reciclados y que ha convertido a la empresa en pioneros en la recogida de plástico de diferentes orígenes de toda España y parte del sur de Europa.

Sp-Berner recopila el plástico y lo clasifica en sus almacenes según su procedencia. Una vez clasificado, se corta, tritura y limpia en un circuito cerrado que permite reutilizar el 100% del agua. Posteriormente, el material se seca y se vuelve a introducir en el ciclo de producción, creando así nuevos productos respetuosos con el medio ambiente.



A través de este proceso de reciclaje Sp-Berner fomenta el **uprecycling** y se trabaja para que en 2020 el 50% de los productos estén elaborados con material reciclado, tanto a través de cambios en la formulación de material de productos ya existentes como con el lanzamiento de nuevos productos 100% con materiales reciclados como lo es el nuevo tendedero plegable con alas lanzado este año 2019. Un producto eco-friendly tanto en su elaboración 100% Pure Reciclyng como en su uso por evitar el uso de lavadoras en casas de los clientes.

Con todas estas medidas Sp-Berner busca consolidar y demostrar el compromiso que se tiene con el medio ambiente y hacer de este planeta un lugar más sano y sostenible.



Handwritten blue scribble or signature mark.

6.Sp-Berner y las personas

El trabajador

Sp-Berner dispone de un equipo humano considerado como parte esencial y clave de la empresa, por su trabajo, integración, responsabilidad y experiencia que, conjuntamente hacen evolucionar a la empresa hacia nuevos objetivos, metas o retos tecnológicos. La pasión, la innovación, la honestidad y la orientación al cliente, son las características principales del equipo en consonancia con los valores de la empresa.



Durante el año 2019 Sp-Berner ha contado con un total de 1333 trabajadores en el grupo consolidado de los cuales podemos mostrar la siguiente distribución por sexo, edades, país y calificación profesional.⁵

Como consecuencia de que la oferta de trabajo, para determinados puestos de trabajo o departamentos de Sp-Berner, está fuertemente marcada en el mercado por el sexo masculino, se observa la siguiente distribución:

Distribución por sexo	España	China
Hombres	71%	38%
Mujeres	29%	62%

Esta disparidad se observa principalmente en las plantas de producción, dentro de los

⁵ No se incluyen en el cómputo total los becarios ni los comerciales del extranjero. Se ha incluido de forma separada el centro de trabajo de China

puestos de trabajo relacionados directamente con la actividad productiva y la logística, como son los trabajos de mantenimiento, matricería, cambiadores de moldes, operarios de producción, transportistas y cargadores en almacén, así como los trabajos relacionados con el mantenimiento de las instalaciones.

Sin embargo, se observa que en otros puestos de trabajo la realidad es bien distinta y el colectivo de mujeres representa un porcentaje muy superior llegando aproximadamente a un **40% en los puestos de dirección, un 50% en los comerciales y un 70% en los puestos de administración.**

A finales de 2019 se han creado 3 puestos de trabajo en la dirección general de la compañía para el **asesoramiento directo al presidente-CEO en las decisiones más estratégicas** de la compañía. Estos puestos de trabajo, conocidos como **ejecutivas 4.0.** han sido ocupados en su totalidad por mujeres que comparten estas responsabilidades con las que ya ostentaban anteriormente (Dirección financiera, Responsable de Auditorías y Ejecutiva de Dirección General). Estos nombramientos refuerzan el papel de la mujer en Sp-Berner y son muestra clara de la apuesta de futuro de la compañía.



En 2019 se han tenido en consideración todas las propuestas realizadas en los **planes de igualdad** y se han materializado ciertas propuestas del Sindicato en este ámbito, como es el caso de la promoción interna de una operaria de Sp-Berner al puesto de Supervisora de Planta de Producción. De esta manera, en estos puestos de trabajo en los que tradicionalmente hay mayoritariamente solicitudes de empleos de hombres, se observa una tendencia positiva en este aspecto y dejan de verse como como puestos o áreas del “sexo masculino”.

En cuanto a la distribución por países se observa que los trabajadores son predominantemente nacionales, fruto de la demanda de trabajo de los distintos mercados.

Distribución por país de origen	España	China
España	96%	
Rumania	0.4%	
Marruecos	0.3%	
Ecuador	0.3%	
Argentina	0.3%	
China		100%

(*) No se incluyen aquellos países con porcentajes inferiores al 0,3%

La empresa tiene un fuerte **impacto local** y es fuente de empleo para todos los pueblos de la zona. Las comarcas en las que se ubican las dos plantas más grandes del grupo en España, situadas en Aldaya y Chiva, han dado trabajo durante 2019 a un total de 674 personas de la propia comarca, lo que representa casi un 70% de todos los trabajadores del Grupo en España. En especial, la empresa proporciona trabajo a las dos localidades más cercanas a la planta sede que son Aldaya y Alacuás, que han llegado a representar un 35% de los trabajadores de todo el grupo en España.

En cuanto a la distribución por edades, contamos con una plantilla relativamente joven que difiere en ambos países, consecuencia directa de la pirámide social de cada sociedad.

Distribución por edades	España	China
< 30	8%	34%
30-50	75%	65%
>50	17%	1%

Y en relación a la distribución por clasificación profesional se tienen los siguientes datos:

Distribución por clasificación profesional	España	China
Personal de dirección	1%	4%
Comerciales	2%	1%
Técnicos y profesionales	15%	5%
Trabajadores no cualificados	23%	70%
Empleados tipo administrativos	7%	5%
Personal cualificado	52%	15%

En los centros de trabajo del grupo consolidado en España, se han tenido vigentes durante 2019 un total de 1060 contratos de los cuales **un 83% han sido contratos indefinidos** lo que supone un fuerte incremento en este porcentaje si lo comparamos con el 70% del año anterior.

En China se emplea un sistema de contratación a través de empresas de colocación (ETT) que representa un 30% de la plantilla activa de 2019, siendo el resto de trabajadores contratados directamente por la empresa con carácter indefinido (70%).



En lo referente a despidos, Sp-Berner ha contado con un total de 32 despidos en España durante el 2019 y ninguno en China. De esos 32 despidos se tiene la siguiente clasificación por sexos, edades y clasificación profesional:

Distribución por sexo	España
Hombres	56%
Mujeres	44%

Distribución por edades	España
< 30	15%
30-50	72%
>50	13%

Distribución por clasificación profesional	España
Empleados tipo administrativos	3%
Personal cualificado	47%
Técnicos y profesionales	6%
Trabajadores no cualificados	44%

Los datos relativos a las remuneraciones se muestran a continuación, diferenciándose por edades, por sexo y por clasificación personal del siguiente modo:

Distribución por sexo	Remuneración media
Mujeres	19.870
Varones	24.738

Distribución por edades	Remuneración media
< 30	15.516
30-50	23.278
>50	27.200

Distribución por clasificación	Remuneración media
Personal de dirección	84.718
Comerciales, vendedores	27.503
Empleados de tipo administrativo	22.880
Personal cualificado	24.674
Técnicos y profesionales	34.156
Trabajadores no cualificados	11.441

La brecha salarial obtenida en la clasificación profesional mayoritaria de empleados en el 2019 ha sufrido una ligera mejoría, ya que ha disminuido en un 0,30% con respecto al ejercicio de 2018. Ahora bien, es cierto que queda mucho camino por recorrer y que Sp-Berner cuenta con un sistema de descripción de puestos de trabajo y funciones mediante el

cual, y con independencia de la persona que lo desarrolla, se evalúan las competencias y habilidades de cada empleado y se le fijan sus objetivos concretos.

En todo caso las diferencias salariales que pueden existir se deben también a la mayor presencia y antigüedad de los hombres frente a las mujeres, si bien, se observa una tendencia opuesta en lo que respecta a puestos de mayor responsabilidad, entre otras acciones, como ya ha sido indicado anteriormente, el nombramiento de ejecutivas 4.0., supone un camino a seguir y que seguro afianzará el lugar de la mujer en Sp-Berner.

En cuanto al empleo de personal con discapacidad superior al 33% se tienen los siguientes datos:⁶

Número medio de personas empleadas en el curso del ejercicio con discapacidad mayor o igual al 33%, por categorías	2019	2018
Empleados de tipo administrativo	2	2
Resto de personal cualificado	8	8
Trabajadores no cualificados	0	0
Total empleo medio	10	10

Además, Sp-Berner también facilita la inserción laboral de personas con discapacidad durante todo el año y de forma continuada a través de centros especiales de empleo.

Organización del trabajo

En las áreas de producción y asistencia a producción, se trabaja en turnos rotativos. Todas las plantas tienen la máxima flexibilidad para poder atender a nuestros clientes, incluso en campañas y promociones, y se cuenta con el denominado 4º turno que da cobertura durante la producción en el fin de semana.

En la siguiente tabla, figuran los horarios correspondientes al área de producción:

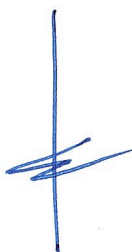
MAÑANA	TARDE	NOCHE
de 06:00 a 14:00h	de 14:00 a 22:00h	de 22:00 a 06:00h

Por su parte, en las áreas de administración, oficinas y otras funciones soporte a la producción, se trabaja en **jornada partida de mañana y tarde, con horario flexible** de entrada y salida, según la jornada laboral pactada.

Aun no siendo políticas que han tenido sus efectos hasta 2020, merecen ser nombradas por su especial interés, **algunas de las llevadas a cabo durante la crisis sanitaria del COVID-19.**

Como se ha indicado en la primera parte del informe, en Sp-Berner se ha trabajado duro para poder satisfacer las necesidades básicas de la sociedad y no sólo con los productos básicos que ya fabricaba, sino que rápidamente se ha volcado para también poder fabricar y donar

⁶ En la actualidad no se tiene una política formal sobre la accesibilidad universal



mascarillas en esta guerra contra el coronavirus.

Este mantenimiento de la producción se ha hecho, obviamente, protegiendo la salud de los trabajadores de la compañía, pues para Sp-Berner lo principal son las personas.

En este sentido se han llevado a cabo gran cantidad de acciones de prevención de las que se puede destacar, entre otras muchas: la toma de temperatura al inicio de la jornada laboral; la limitación de las visitas y reuniones; desinfección continua a través de un equipo de limpieza reforzado con recursos materiales y humanos durante la crisis; distribución de dispensadores y geles para uso de los trabajadores; colocación de mamparas de separación en ciertos puestos de trabajo; cierre de comedores y vestuarios; distanciamiento social a partir de la modificación de los lugares de trabajo y reubicación del personal, creación de un comité COVID-19 para vigilar de cerca la situación y dar continua información a los trabajadores vía mail, app de la empresa y paneles informativos, etc.

Además, Sp-Berner, consciente de la dificultad de conciliar el trabajo con la vida personal de cada trabajador en este periodo de crisis sanitaria, ha adoptado también medidas como el teletrabajo, horarios intensivos, o reducción de jornadas.



Formación

En Sp-Berner priman unos valores básicos, ya enumerados anteriormente, como son la pasión, el talento, la innovación, la honestidad, la humildad, la colaboración y la orientación al cliente y que se materializan no solo en el trabajo sino en cada una de las personas que forman la empresa.

La línea que se persigue en la compañía es la formación de cada miembro, impulsando el trabajo en equipo y la colaboración entre los distintos departamentos. El modelo de Calidad Total e innovación constante es posible gracias al talento de todas y cada una de las personas

que desempeñan su trabajo en todas las instalaciones que componen Sp-Berner.

En este sentido, la **promoción interna** se ha convertido en un pilar clave en la estructura de la empresa y se aplica en todas las áreas. Durante el 2019, se ha mantenido e incluso superado el número de promociones internas, con respecto al 2018 (más de 25 en el 2019). Además, conscientes de que el éxito radica en las personas, la empresa fomenta continuamente la captación de jóvenes talentos e inserción laboral. Con este propósito nació el **proyecto Luna** que continua durante 2019, a través del cual se da la oportunidad a recién titulados de trabajar en la compañía y formarlos como futuros líderes a través de un training en las distintas áreas de Sp-Berner, con una visión global de la misma.



Además, también se ofrecen distintas **prácticas en colaboración con universidades y ciclos formativos**. A través de ellas, se establecen plazas en aquellas áreas en las que se requiere apoyo, proporcionando una formación completa y dinámica que complete sus estudios, generando también la posibilidad de incorporarse a la compañía tras el periodo de prácticas. En este sentido, durante 2019 se ha contado con un total de 22 becarios de los cuales 3 se han incorporado como trabajadores de la empresa.

De la misma manera y con el objetivo de mejorar la empleabilidad del talento, desde Sp-Berner se facilita las **visitas de distintos centros** como es la escuela de empresarios EDEM o la Universidad Politécnica de Valencia con la cual se ha colaborado también este año en su curso de "Habilidades para la mejora de la empleabilidad".

La formación en Sp-Berner es por tanto un continuo. El plan de formación aprobado para el ejercicio 2019 ha sido desarrollado, creado y establecido teniendo en cuenta las necesidades de los distintos departamentos. El cumplimiento de este plan de formación ha constatado la

tendencia positiva en la inversión en formación realizada por Sp-Berner durante los últimos años, habiéndose incrementado en 2019 un **4,8% con respecto al 2018**.

Esta evolución muestra la importancia cada vez mayor a la formación desde Sp-Berner, una formación que se proporciona a todos y cada uno de los niveles de la organización.

En la planta de China las horas totales de formación durante el año 2019 han sido de 4.757h, correspondiendo el 76% a formación de la mano de obra directa y el resto al personal de mano de obra indirecto.

El siguiente cuadro muestra la distribución de las horas de formación en las plantas de España en 2019 en las distintas clasificaciones profesionales.

CLASIFICACIÓN PROFESIONAL	HORAS
PERSONAL DE DIRECCIÓN	501
COMERCIALES, VENDEDORES	330
EMPLEADOS DE TIPO ADMINISTRATIVO	1.131
RESTO DE PERSONAL CUALIFICADOS	6.262
TÉCNICOS Y PROFESIONALES	2.814
TRABAJADORES NO CUALIFICADOS	1.581
TOTAL HORAS	12.619

En cada uno de estas clasificaciones profesionales se proporciona la formación necesaria para la realización y mejora continua en los distintos puestos de trabajo.

La mayoría de las horas de formación se han realizado en el **área de calidad**, llegando a representar el 38% del total de las horas de formación. Esta, engloba tanto la formación específica sobre producto y familias de producto (principalmente para el colectivo de producción), como la formación corporativa de nuestro Modelo de Calidad Total y de nuestro Sistema de Excelencia Sp-Berner.

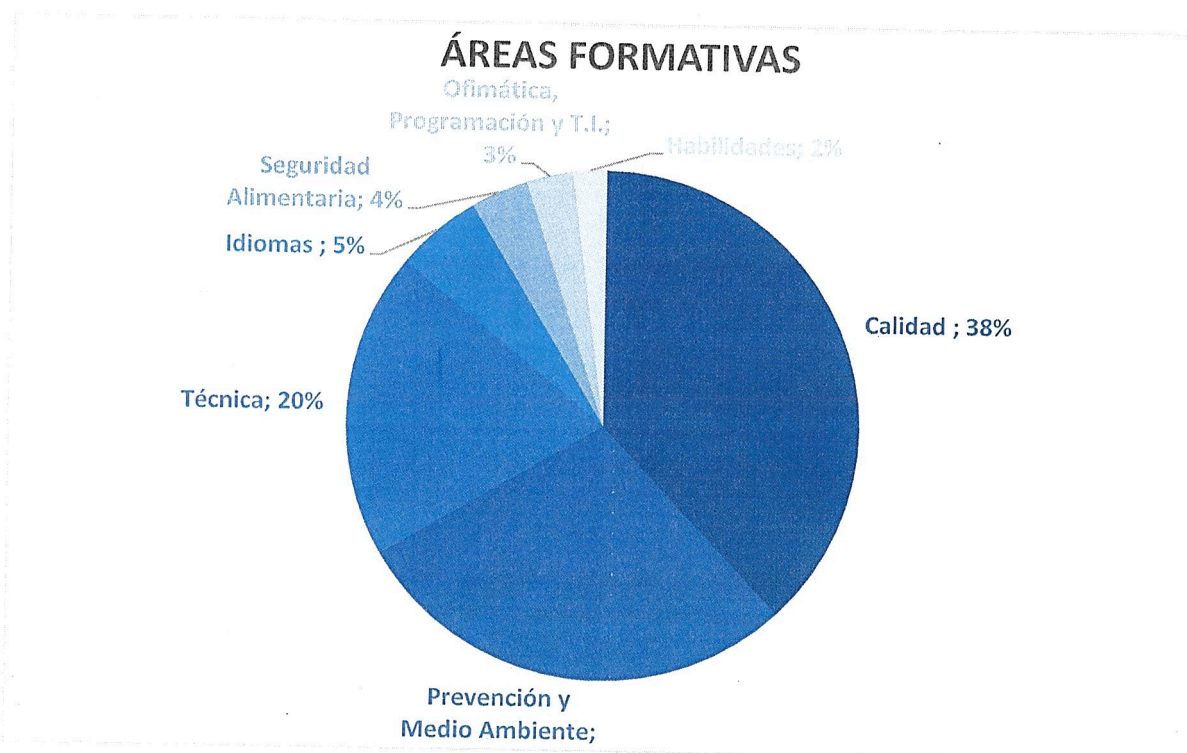
También representan un porcentaje muy representativo de las horas totales de formación, la realizada en **prevención de riesgos laborales y medio ambiente**. La formación impartida en este sentido, se ha centrado en el manejo de Plataformas Elevadoras, Carretillas, Puente Grúa o Grúa Polipasto, Capacitación de Brigadas Contra incendios, Primeros Auxilios, Trabajos en altura, Legionella o manipulación de Mercancías peligrosas, entre otros y ha representado un total de 29% de las horas del global de formación.

Sp-Berner, como empresa industrial, también ha invertido muchas horas en la formación más técnica, donde se proporciona formación específica para aumentar el nivel resolutivo de los

empleados. Las acciones formativas incluidas en esta agrupación hacen referencia a formación sobre robótica, automatización, nuevos softwares implantados o inyección, entre otras.

Las horas de formación relativas a la seguridad alimentaria han aumentado también su relevancia conforme a 2018 en consonancia con los riesgos y estrategias de la empresa en 2019. También, se ha continuado con las clases de idiomas que se venían impartiendo, Durante el 2019 se ha realizado formación de **inglés y francés**. Sp-Berner cada día está más presente en los mercados internacionales y de ahí la preocupación por la formación de sus empleados en el dominio de idiomas.

Por último, también es relevante la formación en **Ofimática, Programación y T.I.** La digitalización es crucial para la competitividad de la empresa, la productividad de los empleados, la optimización de procesos y la agilidad en la adaptación a un entorno cambiante y es por ello que los empleados tienen que estar preparados para los cambios que puedan venir.



Sp-Berner es muy consciente de la importancia de la digitalización y por ello ha creado un **comité de transformación digital** cuyo objetivo principal es concienciar a toda la compañía de que la transformación digital y la industria 4.0 es un proyecto en el que debe participar toda la empresa.

Entre los proyectos de digitalización que han sido ya implantados con éxito encontramos: Controles de etiquetaje y alertas móviles, implantación del Business Intelligence (en adelante, BI) en varios departamentos de la compañía o la extensión de los inventarios online a los departamentos que no disponían del mismo. Entre los proyectos que están en curso y se espera desarrollar durante el 2020 se encuentra, el nuevo portal del empleado, la extensión del BI a otros departamentos y el control por alertas en parámetros fuera de rango,

entre otros.

Este **nuevo portal del empleado** permitirá consultar la información laboral de interés y tramitar digitalmente las gestiones que se realizan en el día a día, especialmente vinculadas con el departamento de personas.

Salud y seguridad

El **Proyecto Empresa Saludable** de Sp-Berner ha seguido cobrando más protagonismo durante 2019 para promover y proteger la salud, seguridad y bienestar de los trabajadores. Una de las máximas prioridades de Sp-Berner es crear hábitos de vida saludables y cuidar la salud de todo el equipo de personas que conforman la empresa y favorecer su bienestar.



Para ello, se continúa desde el año 2017 con el **programa de bienestar y salud "T' Cuidamos"** con muy buena acogida entre los trabajadores y que aglutina actividades y talleres orientados a equilibrar el bienestar físico, mental y social y que se distribuyen en 5 grupos de iniciativas:

Aliméntate. Incluye acciones y campañas relacionadas con la mejora en la alimentación:

- Campaña de comunicación de mensajes de alimentación saludable: a través de los paneles de información de las plantas.
- Disposición de fruta fresca para todo el personal de Sp-Berner durante todo el año en los "corners saludables" donde se disponen estanterías con toda clase de fruta habiéndose llegado a entregar unos 6.720kg de fruta durante el 2019.
- Charlas de alimentación.
- Comida saludable en las máquinas vending del comedor y dietas saludables en el servicio de comedor.
- Dietas saludables en el servicio del comedor
- Fuentes de agua natural
- Boletín saludable en APP



Equilíbrate. Incluye determinadas actividades o ayudas para la mejora del equilibrio personal y profesional:

- Cheque escolar
- Flexibilidad Horaria
- Actividades familiares (family day, jornada de puertas abiertas, concurso de felicitaciones navideñas)
- Clases de meditación y jornadas de fisioterapia

Muévete. Incluye actividades para el fomento de la actividad física.

- Se ha seguido realizando en las distintas instalaciones clases de Yoga y Pilates y de Entrenamiento Funcional para los empleados, habiéndose realizado un total de 170 sesiones.
- Patrocinio de carreras deportivas.

Conciénciate. Incluye actividades o campañas para concienciar a los empleados sobre determinados dramas o injusticias sociales y favorecer la ayuda de determinados colectivos más desfavorecidos:

- Campaña de vacunación contra la gripe: nuestro servicio médico vacunó de nuevo en 2019 contra la gripe a aquellos/as trabajadores/as que lo han solicitado y pertenecen a los grupos de riesgo establecidos.
- Campaña contra el tabaquismo: programa impartido una vez más por AECC (Asociación Española contra el Cáncer).
- Campaña de prevención contra el cáncer de piel: con revisiones presenciales por parte de AECC.
- Evaluación Psicosocial que comenzó en 2018 y finalizó en el 2019 con los objetivos de desarrollar una cultura de respeto y tolerancia a la diversidad, fomentar la comunicación interna y la participación, así como integrar la prevención de los riesgos psicosociales en el proyecto de empresa saludable.
- Jornada de recogida de residuos
- Plan de igualdad
- Campaña de donación de sangre

Conócete. Incluye actividades o campañas para fomentar el cuidado personal.

- Campaña de revisión del corazón: con revisiones presenciales ofrecidas por la fundación Mapfre.
- Campaña de concienciación de higiene postural.
- Formación en primeros auxilios y reanimación
- Campaña de enfermedades cardiovasculares
- Taller de autodefensa personal

Además, este año 2019, Sp-Berner se ha adherido a la **declaración de Luxemburgo sobre la promoción de la salud en el trabajo en la Unión Europea**. Se trata de un documento de consenso elaborado por la Red Europea de **Promoción de la Salud en el Trabajo** (ENWHP), en el que se establecen los principios básicos de actuación y el marco de referencia de una buena gestión de la **salud** de los trabajadores en la empresa. Con la adherencia de Sp-Berner a la declaración, se pretende reafirmar el compromiso de la empresa por aceptar e implementar los objetivos básicos de la promoción de la salud en el trabajo, y orientar todas sus estrategias hacia dichos principios.

La dirección de Sp-Berner reconoce como objetivo fundamental, la importancia y la necesidad de mejorar los aspectos relativos a la prevención de riesgos laborales en la actuación cotidiana de todos sus empleados, a fin de alcanzar los mayores niveles posibles de protección del trabajador y de atender sus deberes y obligaciones en esta materia. Así como evitar los daños materiales y reducir el absentismo laboral.

Por ello, la compañía en el marco de su sistema de gestión empresarial, tiene como objetivo principal proporcionar condiciones de trabajo seguras y saludables para la prevención de lesiones y deterioro de la salud relacionados con el trabajo. Sp-Berner considera la seguridad y salud en el trabajo como un pilar de su cultura ética y de sus principios y valores corporativos, para Sp-Berner, las personas son el recurso más valioso.

Durante 2019 se han realizado diversas campañas relacionadas con la mejora de la seguridad y salud en el trabajo. Entre ellas merece la pena destacar: la **Campaña “Lo Primero, tu Seguridad”**.

Durante 2019 se ha realizado una campaña de sensibilización, en materia de seguridad laboral. El objetivo es aumentar la concienciación de los trabajadores recordándoles la importancia de la seguridad en el trabajo, así como el papel fundamental que ejercen como responsables de su propia seguridad. Siendo el slogan de la campaña: de ti depende crear un trabajo seguro.

La campaña ha sido comunicada a través de la App de la compañía y de las pantallas distribuidas por diversos puntos de las fábricas. Algunos ejemplos de dichas publicaciones refieren a la utilización de los EPI'S, el orden y limpieza, uso de productos químicos o normas en caso de incendio o emergencia.

LO PRIMERO, TU SEGURIDAD



Los equipos de protección individual y colectiva son necesarios. VALORA LO QUE TE JUEGAS AL NO UTILIZARLOS.

En áreas de producción, almacenes y talleres:

- No puedes realizar tareas u operaciones para las que no has sido autorizado y formado por la empresa.
- El personal de oficinas que acceda a estas áreas debe cumplir con las normas de seguridad.
- Las visitas que accedan a estas zonas deben estar permanentemente acompañadas por personal de Sp-Berner y cumplir con las normas de seguridad.

Los responsables de producción, almacenes y talleres, deben velar por el cumplimiento de las normas de seguridad establecidas por la empresa.

Consulta los documentos adjuntos.

En Sp-Berner se cree profundamente que la formación es fundamental, y por ello se invierten muchas **horas en formación** en materia de prevención de riesgos laborales tal y como se ha indicado en el anterior apartado. Los cursos de formación en este sentido son muy diversos y van desde formaciones genéricas para todos los empleados en prevención y medio ambiente, primeros auxilios o ergonomía, a formaciones más específicas en brigadas contra incendios, carretillas, trabajos en altura o manipulación de mercancías peligrosas. Estas formaciones se realizan tanto por parte de la empresa como a través de centros externos. A continuación, se muestra el detalle de los cursos realizados, personas formadas y horas de los mismos:

CURSO	PERSONAS FORMADAS	TOTAL HORAS
Actualización Mantenimiento higiénico-sanitario de instalaciones con riesgo frente a la Legionella	1	10
Brigadas contra incendios 1ª intervención	7	42
Brigadas contra incendios reciclaje 1ª y 2ª intervención (7 grupos)	68	204
Capacitación de la función preventiva para tutores (2 grupos)	36	1800
Carretillas y Plataformas Elevadoras	7	56
Ergonomía cognitiva	1	5
Exposición a polvo, fibra de vidrio, riesgo biológico, ruido y productos químicos	7	21
Formación inicial. PRL y MA (18 grupos)	88	308
Limpieza de filtros de sistemas de aspiración de material (2 grupos)	11	22
Manejo de carretillas elevadoras con seguridad. Norma UNE 58451:2016 (13 grupos)	92	736
Manejo Grúa Polipastos (2 grupos)	19	76
Manipulación de mercancías peligrosas	11	22
Periódica de PRL. Ergonomía activa (10 grupos)	479	838
Plataformas elevadoras Renovación (4 grupos)	17	68
Plataformas elevadoras UNE 58923 (3 grupos)	25	200
Primeros auxilios (3 grupos)	34	68
Trabajos en altura obtención (5 grupos)	26	208
Utilización de Elementos de elevación con seguridad (2 grupos)	22	88
TOTAL	951	4.772

En materia de accidentes, la compañía está muy concienciada y se realizan análisis profundos de accidentes e incidentes que tienen lugar en la misma, buscando siempre la causa raíz del accidente e intentando establecer medidas para evitar que vuelva a repetirse. En el año 2019 se han perdido un total de 2.678 días por accidente por lo que en Sp-Berner se es consciente de que el esfuerzo ha de ser todavía mayor para lograr reducir el absentismo a cifras de las cuales sentirse orgullosos.

En cuanto a cifras relacionadas con accidentes de trabajo, se espera que, con las nuevas medidas tomadas, esfuerzos en formación y cambios organizativos se dé un fuerte impulso a las mejoras queridas en este ámbito para el 2020. Durante el 2019 los accidentes sin baja se han visto reducidos en un 26%, bajando hasta los 110 accidentes. No obstante, los accidentes con baja se han visto incrementados con respecto al 2018 pasando de 49 accidentes a 57 lo que ha influido en el incremento del índice de frecuencia de accidentes que ha pasado de 30,49 a 37,02. La tasa de gravedad de los mismos se sitúa en 1,74 y ninguno de ellos ha sido mortal.

7.Sp-Berner: La Sociedad

Impacto local

Como ya se ha puesto en evidencia en el apartado de Sp-Berner y las Personas, la compañía genera un fuerte impacto en el desarrollo local, siendo fuente de empleo para gran parte de los trabajadores que viven en las localidades cercanas a las plantas de producción. De la misma manera, contribuye a la riqueza de la economía local por medio del pago de tasas e impuestos que en 2019 ascienden a un total de 581.608,19€. De este total, 143.697,23€ corresponden a Organismos de China y los restantes 437.910,96€ al pago a administraciones locales españolas.

Sp-Berner colabora igualmente con diferentes proyectos con fines solidarios, siendo parte de los mismos promovidos o vinculados a los municipios cercanos a las plantas de producción. Entre los proyectos en los que ha colaborado la compañía durante el 2019 encontramos los siguientes⁷:

- **Asociación Pequeño Deseo.** En enero de 2019 Sp-Berner empezó a colaborar con esta fundación sin ánimo de lucro de carácter nacional que tiene como misión hacer realidad los deseos de niños con enfermedades crónicas o de mal pronóstico con el fin de apoyarles anímicamente y hacer más llevadera su enfermedad.
- **Donaciones a diversas entidades deportivas de las localidades vecinas.** En este sentido se ha hecho diversas donaciones para fomentar el deporte a el club de baloncesto de Aldaya y a la Asociación de atletismo CT rehab sport Aldaya.

Por otra parte, la compañía pone a disposición de sus empleados, fórmulas colaborativas que permiten que estos puedan realizar aportaciones voluntarias a varios proyectos solidarios. Este año, los proyectos han abarcado desde una campaña de recaudación en la que todos los empleados tenían la posibilidad de aportar una cuantía económica para colaborar con la **Asociación Española Contra el Cáncer (AECC)**, a la campaña de recogida de alimentos no perecederos destinados al Economato de **Cáritas de Aldaya** o la campaña de recogida de juguetes y leche para la **Cruz Roja de Torrente**. También se ha facilitado a los empleados la colaboración individual a la **Fundación Pequeño Deseo** que se ha citado anteriormente a través de la colocación de huchas en las entradas de todos los centros de producción.

Relaciones sociales

Las relaciones sociales en Sp-Berner se caracterizan por su fluidez y respeto mutuo en consonancia con los valores de la entidad y con la cercanía que favorece el hecho de que se trate de una empresa familiar. La gestión de las relaciones sociales se realiza por los delegados de personal o por el comité, en función del centro de trabajo de que se trate.

Durante el 2019 se ha negociado y aprobado el nuevo convenio colectivo que está pendiente de su publicación, en el que se han intercambiado propuestas y se han tenido en

⁷ Se han incluido aquellas aportaciones que por su relevancia e importe económico se han considerado significativas.

consideración los cambios en el sector y las inherentes consecuencias de las inminentes restricciones en el sector del plástico que serán efectivas en el próximo año 2021.

El convenio vigente ya incluía un protocolo contra el acoso laboral, sexual y por razón de sexo, si bien, durante el 2019, se ha firmado por la representación sindical de la empresa y la Dirección General, un Protocolo creado por y para la empresa y por tanto inspirado en los valores de Sp-Berner que será objeto de explicación más adelante.

En el centro de China, al no existir convenio colectivo rige la regulación nacional.

Información fiscal

Durante el ejercicio de 2019, Sp-Berner ha tributado en concepto de impuesto sobre beneficios un total de 2.261.901,80€ y los beneficios obtenidos por país han sido los siguientes:

- España: 9.979.492,82 €
- China: 1.511.468,40 €

En cuanto al importe y características de las subvenciones públicas recibidas, algunas ya indicadas anteriormente, se tienen los siguientes datos:

Entidad que la otorga:	2019	2018
INEM	78.712,11	72.829,77
IVACE	9.571,90	31.983,79
OEPM	3.144,00	4.068,00
CE	119.890,11	0,00
Total	209.665,78	107.094,75

Por parte del gobierno chino también se ha recibido un total de 9.698,62€. La sociedad viene cumpliendo los requisitos legales exigidos para la obtención y mantenimiento de tales subvenciones, donaciones y legados.

8.Sp-Berner y el respeto de los Derechos Humanos

En Sp-Berner se tiene el convencimiento de que las personas son la pieza fundamental de la organización. Uno de los focos principales de la compañía está en asegurar el bienestar laboral de todos y cada uno de los empleados y en este sentido, en el 2019 se ha dado luz al **Protocolo de Prevención y Actuación ante la Violencia Laboral** (accesible a todos los empleados/as con independencia del centro de trabajo donde desempeñen sus funciones).

Resultado de la **Evaluación de Riesgos Psicosociales** comenzada en 2018 y finalizada en 2019, de la que se ha hablado líneas arriba, y encuadrado dentro de las medidas preventivas que se han llevado a cabo durante el 2019, ha nacido este protocolo cuyo objetivo principal es prevenir y mejorar las condiciones de trabajo, seguridad y salud de los trabajadores.

Con el objetivo de hacer cumplir lo estipulado por el protocolo, se ha constituido una comisión paritaria formado por las siguientes personas:

- Un representante de la empresa (departamento de personas)
- Un representante del departamento de prevención
- Dos representantes del sindicato mayoritario
- Un representante del sindicato minoritario

El protocolo ha sido por tanto desarrollado y acordado consensuadamente por la representación legal de los trabajadores, el departamento de prevención y por la empresa y se activará ante cualquier sospecha de situaciones de menoscabo de los derechos a la dignidad de las personas: Tolerancia CERO ante cualquier violencia física o psicológica que se produzca en el trabajo. En el año 2019 se finalizaron 4 expedientes, en los que se siguieron las pautas que se han indicado en el mencionado protocolo y se realizaron las acciones oportunas.

Con la elaboración de este protocolo Sp-Berner da un paso más en la protección de los derechos humanos cuya política fue ya firmada durante el 2018 y que incluye el firme compromiso de la empresa para:

- Evitar prácticas discriminatorias, velando por un entorno laboral libre de discriminación por sexo, raza, religión, edad, orientación sexual, nacionalidad, estado civil o estatus socioeconómico.
- Rechazar el uso del trabajo forzoso e infantil, velando para que en ninguna de sus actividades se produzcan casos de trabajo forzoso o infantil.
- Ofrecer un empleo digno, en correspondencia con sus habilidades y conocimientos.
- Proteger la salud de las personas, ofreciendo a sus empleados un entorno de trabajo seguro y saludable.
- Facilitar la negociación colectiva y la libertad de asociación: El Grupo facilitará, en la medida de lo posible, que sus empleados puedan reunirse y discutir en libertad cuestiones relevantes relacionadas con su empleo.
- Promover una cultura de respeto a los derechos humanos y la sensibilización de los profesionales. En particular, en aquellos lugares en los que el cumplimiento de estos derechos se encuentre en un mayor riesgo.

9.Sp-Berner y la lucha contra la corrupción y el soborno

Sp-Berner está comprometida con la lucha contra la corrupción y en este sentido tiene establecida una política anticorrupción en la que se establecen los mecanismos adecuados para evitar cualquier práctica de la cuál pudiera derivarse algún riesgo. En esta política se ponen de manifiesto las responsabilidades éticas en la gestión de las actividades empresariales asumidas por los trabajadores y que están basadas en los principios de honestidad, justicia y transparencia.

Para facilitar la denuncia y persecución de cualquier conducta reprochable, la compañía pone a disposición de cualquier persona, un formulario en la web, en el que se puede comunicar cualquier conducta éticamente incorrecta. Durante el año 2019 no se ha recibido ninguna denuncia relacionada con corrupción, soborno o blanqueo de capitales ni por este medio, ni por cualquier otro medio ajeno a la empresa.

A 29 de junio de 2020, queda formulado el Estado de Información No Financiera adjunto al informe de gestión de Sp- Berner Plastic Group, S.L. y sociedades dependientes.

Aldaya, a 29 de junio de 2020



Julián Escarpa Gil
Administrador Único de la Sociedad Dominante
SP-BERNER PLASTIC GROUP

10. Índice de Contenido ley 11/2018 y estándares GRI de referencia

Contenido ley 11/2018	GRI	Pag
SP.BERNER: MODELO DE NEGOCIO Y MERCADOS		
Descripción del modelo de negocio, que incluirá su entorno empresarial, y los mercados en los que opera, objetivos y tendencia que afectan a su evolución. Entidades incluidas en los estados financieros consolidados	102.1-102.7 102.15	3 – 9
ORGANIZACIÓN Y ESTRUCTURA DE LA EMPRESA		
Organización, y estructura	102.5; 102.16	10 – 11
COMPONENTES DE LA EMPRESA Y RIESGOS DEL ENTORNO		
Lista grupos de interés. Identificación y selección Procedimientos de diligencia debida aplicados para la identificación, evaluación, prevención y atenuación de riesgos e impactos significativos y medidas que se han adoptado. Resultados Riesgos relacionados con las actividades y procedimientos para detectarlos y evaluarlos. Riesgos corto, medio y largo plazo	102.15	12 – 13
AUDITORIAS, GESTIÓN DE LA CALIDAD Y SATISFACCIÓN DE LOS CLIENTES		
Consumidores Sistemas de reclamación y quejas y resolución de las mismas	103 416	15 – 16
Subcontratación y proveedores: Inclusión en las políticas de compras de cuestiones sociales, de igualdad de género y ambientales Consideración en las relaciones con los proveedores de su responsabilidad social Auditorias y sistemas de supervisión	414 416	14 – 17
SP.BERNER Y EL MEDIO AMBIENTE		
Efectos actuales y previsibles de las actividades de la empresa en medioambiente y en su caso certificación ambiental. Recursos dedicados y aplicación del principio de precaución.	102.15 102.29 102.31	18 – 19 27 – 29
Contaminación Medidas para prevenir, reducir o reparar las emisiones de carbono que afectan gravemente al medio ambiente.	302.4 305.5	19 – 22 25 – 27
Economía circular y prevención gestión de residuos. Medidas de prevención, reciclaje, reutilización y otras formas de recuperación o eliminación de deshechos.	301.1 301.2	19 – 22
Uso sostenible de los recursos Consumo de agua Consumo materias primas Consumo de energía.	301.2 302.1; 302.2; 302.3; 302.4 303.1; 303.3; 303.5	22 – 25
SP.BERNER Y LAS PERSONAS		
Empleo: Número total y distribución de empleados por sexo, edad, país y clasificación profesional.	405 102.8	30 – 32

Número total y distribución de modalidades de contrato de trabajo material	102.8	32
Número de despidos por sexo, edad y clasificación profesional		33
Remuneraciones medias y su evolución desagregados por sexo, edad y clasificación profesional. Brecha salarial	405 102.35	33 – 34
Empleados con discapacidad. Accesibilidad universal de las personas con discapacidad		34
Medidas para promover la igualdad y planes de igualdad		31
Organización del Trabajo: Organización del tiempo de trabajo	103	34 – 35
Formación: Cantidad total de horas de formación	401.1; 404.2; 404.3	35 – 39 11
Salud y seguridad: Implantación de medidas de desconexión laboral	403	39 – 40
Condiciones de salud y seguridad en el trabajo Accidentes de trabajo y enfermedades profesionales		41 – 42
LA SOCIEDAD		
Impacto de la actividad de la sociedad en el empleo y desarrollo local	203.2; 413	32 43
Relaciones sociales Organización del dialogo social, incluidos los procedimientos para informar y consultar al personal y negociar. Empleados cubiertos por Convenio Colectivo	402; 102.41	43 – 44
Información fiscal Impuesto sobre beneficios pagados Beneficios obtenidos por país Subvenciones públicas recibidas Aportaciones a fundaciones y entidades sin ánimo de lucro.	201.1; 201.4	44
SP.BERNER Y LOS DERECHOS HUMANOS		
Políticas que se aplican e incluidos los procedimientos de diligencia debida para mitigar y gestionar los posibles abusos	102.17; 103	45
SP.BERNER Y LA LUCHA CONTRA LA CORRUPCION Y EL SOBORNO		
Políticas que se aplican y que incluyen procedimientos de diligencia aplicados a las actividades de la organización.	205.2; 102.17	46

